

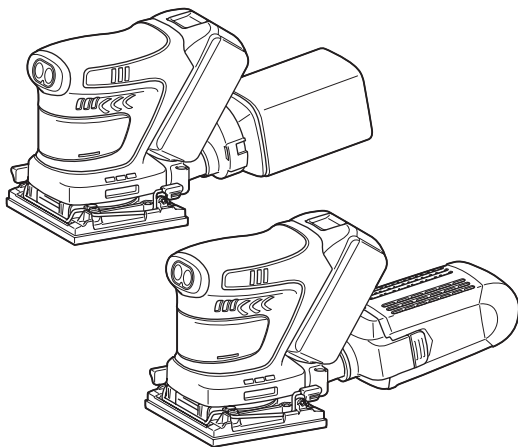


牧田®

使用說明書

充電式砂紙機

DBO480
DBO481
DBO482



使用前請閱讀。

規格

型號：		DBO480	DBO481	DBO482
墊片尺寸	方形墊片	112 mm x 102 mm		
	三角形墊片	112 mm x 190 mm		
	矩形墊片	112 mm x 168.5 mm		
砂紙	用於方形墊片 (魔鬼氈式)	114 mm x 102 mm		
	用於方形墊片(固定夾)	114 mm x 140 mm		
	用於三角形墊片	矩形紙：114 mm x 102 mm 三角形紙：96 mm		
	用於矩形墊片	112 mm x 168.5 mm、112 mm x 66 mm		
每分鐘回轉數	高	14,000/min		
	低	11,000/min		
全長(含 BL1860B)		171 mm		
額定電壓		D.C. 18 V		
淨重		1.4 - 1.7 kg	1.4 - 1.8 kg	

- * 標準墊片可能因不同國家而有差異。
- 生產者保留變更規格不另行通知之權利。
- 規格和電池組可能因銷往國家之不同而異。
- 重量可能有所不同，視附件(包含電池組)而定。上表顯示符合EPTA-Procedure 01/2014的最輕及最重組合。

適用的電池組與充電器

電池組	BL1815N / BL1820B / BL1830B / BL1840B / BL1850B / BL1860B
充電器	DC18RC / DC18RD / DC18RE / DC18SH

- 上述某些電池組與充電器可能會因居住地區而無法使用。

警告：務必使用上述的電池組與充電器。使用任何其他電池組與充電器可能會導致人員受傷和/或火災。

符號

以下顯示本設備可能使用的符號。在使用工具前，請務必理解其涵義。



請仔細閱讀使用說明書。



請佩帶護目鏡。



僅用於歐盟國家

由於本設備中存有危險組件，廢棄電氣與電子設備、蓄電池與電池可能會對環境與人體健康產生負面影響。請勿將電氣與電子器具或電池和家庭廢棄物一同處理！根據針對廢棄電氣與電子設備、蓄電池與電池及廢棄蓄電池與電池制訂的歐洲指令及其對本國法律的修改版，應依照環境保護法規個別存放廢棄電氣設備、電池與蓄電池，並將其送至都市垃圾獨立回收點。這類設備會在設備上以打叉的滑輪垃圾桶作為符號標示。

用途

本工具用於在木材、塑料與金屬材料的大面積表面以及上漆表面進行砂磨操作。

安全警告

一般電動工具安全警告

警告：請通讀本電動工具附帶的所有安全警告、安全事項、插圖和規格。未按照以下列舉安全事項而使用或操作可能導致觸電、火災和／或嚴重傷害。

妥善保存所有的警告和安全事項說明以備將來參考。

在該警告中的「電動工具」是指電網電源供電（接電源線）的電動工具或電池驅動（充電式）的電動工具。

工作場地安全

1. 保持工作場地清潔和明亮。混亂和黑暗的場所會引發事故。
2. 請勿在易爆環境，如有易燃液體、氣體或粉塵的環境下操作電動工具。電動工具產生的火花會點燃粉塵或氣體。
3. 操縱電動工具時不可讓兒童和旁觀者接近。操作時分心會使你無法正常控制機器。

電氣安全

1. 電動工具插頭必須與插座匹配。絕不能以任何方式改裝插頭。需接地的電動工具不能使用任何轉換插頭。使用未經改裝的插頭和與之匹配的插座將減少觸電危險。
2. 工作時，身體不可接觸到接地的金屬體，例如鐵管、散熱器、火爐和冷凍機。如果身體接地會增加觸電危險。
3. 不得將電動工具暴露在雨中或潮濕環境中。若有水進入電動工具將增加觸電危險。
4. 不得腳踏導線。不可拖著導線移行工具或拉導線拔出插頭。還須避免使導線觸及高熱物體、油脂、尖銳邊緣或運動部件。受損或纏繞的導線會增加觸電危險。
5. 當在戶外使用電動工具時，一定要採用戶外專用的延長導線。採用戶外專用的延長導線能減少觸電的危險。

6. 如必須在潮濕的環境中使用電動工具，請使用殘餘電流裝置（RCD）保護電源。使用RCD保護電源能減少觸電的危險。
7. 電動工具會產生對使用者無害的電磁場（EMF）。不過，對心律調整器使用者及其他類似醫療器材的使用者而言，請務必先聯絡器材製造商及／或醫師以瞭解相關建議，再操作此類電動工具。

人身安全

1. 保持警覺，當操作電動工具時關注所從事的操作並保持清醒。請勿在疲勞時或受到藥物、酒精或治療影響時操作電動工具。在操作電動工具期間分心可能會導致嚴重人身傷害。
2. 使用安全裝置。始終佩帶護目鏡。安全裝置，如適當條件下的防塵面具、防滑安全鞋、安全帽、防護耳罩等設備能減少人身傷害。
3. 避免意外起動。在將工具接上電源和／或電池組以及拿起或搬動電動工具之前，確保開關處於關閉位置。搬運工具時手指放在已接通電源的開關上或開關處於接通時插入插頭可能會引發事故。
4. 在電動工具接通之前，取下所有調節鑰匙或扳手。遺留在電動工具旋轉零件上的扳手或鑰匙會導致人身傷害。
5. 操作時手不要伸得太長。使用時請雙腳站穩，時刻保持平衡。這樣在意外情況下能很好地控制電動工具。
6. 注意衣裝。不要穿寬鬆衣服或佩帶飾品。勿使頭髮和衣服靠近運動部件。寬鬆衣服、佩飾或長發易卷入運動部件。
7. 如果提供了與排屑裝置、集塵設備連接用的裝置，則確保他們連接完好且使用得當。使用集塵設備可減少因碎屑引起的危險。
8. 切勿因頻繁使用本工具而自認熟練導致您大意輕忽工具的安全原則。一時的疏忽隨即會造成人員重傷。
9. 使用電動工具時，請務必配戴護目鏡，以防眼睛受到傷害。護目鏡需符合美國ANSI Z87.1 標準、歐洲EN 166 標準或澳洲／紐西蘭AS/NZS 1336 標準。若於澳洲／紐西蘭地區，法定需配戴面罩以保護臉部。



雇主有責任監督工具操作者和其他鄰近工作區域的人員穿戴合適的安全保護裝備。

電動工具使用和注意事項

1. 使用電動工具時請勿用蠻力。根據用途使用適當的電動工具。選擇具有適當設計額定值的電動工具會使妳工作更有效、更安全。
2. 如果開關無法接通或關閉工具電源，則不可使用該電動工具。不能用開關來控制的電動工具是危險的且必須進行修理。
3. 在進行任何調整、更換配件或存放電動工具之前，請將插頭從電源上拔下，並且／或將可拆式電池組從工具上取下。此類防護性安全措施可減少電動工具突然起動的危險。
4. 將閒置的電動工具存放在小孩不能拿到之處，並且不要讓不熟悉電動工具或對這些說明不了解的人操作電動工具。電動工具在未經訓練的用戶手中是危險的。
5. 保養電動工具及配件。檢查運動部件的安裝誤差或卡滯情形、零件損壞和影響電動工具運轉的其他情況。如有損壞，電動工具必須在使用之前修理好。許多事故由保養不良的電動工具引發。
6. 保持切削刀具的鋒利和清潔。保養良好的有鋒利切削刃的刀具不易被卡住而且容易控制。
7. 按照使用說明書，根據作業條件和作業特點來使用電動工具、附件和工具的刀頭等。將電動工具用於那些與要求不符的操作可能會導致危險情況。
8. 手柄及握把表面務必保持乾燥清潔，不沾油脂。如手柄及握把表面油滑，將無法在非預期的情況下安全操控工具。
9. 使用此工具時，請勿穿戴可能會捲入的布質工作手套。布質工作手套捲入移動零件中，會導致嚴重的人身傷害。

用電池驅動的電動工具的使用和注意事項

1. 僅使用製造商指定的充電器進行充電。使用適用於某一類型電池組的充電器給其他電池組充電可能會引起火災。
2. 僅使用專門設計的電池組給電動工具供電。使用任何其他電池組可能會造成人身傷害及火災。
3. 不使用電池組時請將其遠離紙夾、硬幣、鑰匙、釘子、螺絲或其他小型金屬物體放置。這些物體可能會使電池端子短路。短接電池端子可能會引起燃燒或起火。
4. 使用過度時，電池中可能溢出液體；請避免接觸。如果意外接觸到電池漏液，請用水沖洗。如果液體接觸到眼睛，請就醫。電池漏液可能會導致過敏發炎或灼傷。
5. 請勿使用損壞或經修改過的電池組或工具。損壞或經修改過的電池可能會出現無法預料的運作情形，而引發火災、爆炸或人員受傷風險。
6. 請勿將電池組或工具暴露於火源或高溫環境。暴露於火源或 130 ° C 以上的高溫可能會發生爆炸。
7. 請遵守所有充電說明，並勿於說明中指定之溫度範圍外進行電池組或工具充電。以錯誤的方式或於指定之溫度範圍外進行充電，可能會損壞電池，並增加火災風險。

維修

1. 將你的電動工具送交專業維修人員修理，必須使用相同的備件進行更換。這樣將確保所維修的電動工具的安全性。
2. 請勿維修損壞的電池組。僅可由製造商或授權的維修商維修電池組。
3. 上潤滑油及更換附件時請遵循本說明書指示。

拋光機安全警告

1. 請務必佩戴護目鏡或護鏡。普通的眼鏡或太陽眼鏡不屬於護目鏡。
2. 緊握工具。
3. 運轉中的工具不可離手放置。僅可採用手持方式操作該工具。
4. 本工具不防水，因此請保持工件表面乾燥。
5. 執行砂磨操作時請保證工作區域通風良好。
6. 有些材料含有有毒化學物質。小心不要吸入粉塵，並避免皮膚接觸。遵循材料供應商的安全提示。

- 使用該工具拋光某些產品、油漆或者木材會使用戶暴露在含有有毒物質的灰塵中。請使用正確的呼吸防護措施。
- 使用之前請確保墊片上沒有裂縫或破裂。裂縫或破裂會導致人身傷害。
- 請注意您的立足之處，並保持手持工具時的平衡。在高處工作時，請確定下方無人通過。
- 廢棄電池須移出工具並安全地棄置。關於如何處理廢棄的電池，請遵循當地法規。
- 電池僅可用於 **Makita**（牧田）規定產品。將電池裝入非相容產品中可能會導致起火、過熱、爆炸或電解液滲漏情形。
- 若工具長期間不使用，電池須從工具移出。

妥善保存這些手冊。

警告： 請勿為圖方便或因對產品足夠熟悉（因重複的使用）而不嚴格遵循產品的安全規則。使用不當或不遵循本說明書中的安全規則會導致嚴重的人身傷害。

電池組的重要安全須知

- 使用電池組之前，請閱讀（1）充電器、（2）電池和（3）使用電池的產品上的所有指示說明和注意標識。
- 請勿拆解或改裝電池組。以免引發火災、過熱或爆炸。
- 如果工具運行時間極短，請立即停止使用。否則可能會導致過熱、起火甚至爆炸。
- 如果電解液進入眼睛，請立即用清水沖洗並就醫。這種情況可能會導致失明。
- 請勿短接電池組：
 - 請勿用任何導電材料觸碰電池端子。
 - 避免將電池組與釘子、硬幣等金屬物品存放在同一容器中。
 - 請勿將電池組置於水中或使其淋雨。電池短路會產生較大的電流、導致過熱並可能引起起火甚至擊穿。
- 請勿在溫度可能達到或超過 50°C 的場所存放或使用工具和電池組。
- 請勿焚燒電池組，即使其已嚴重損壞或徹底磨損。電池組會在火中爆炸。
- 請勿釘牢、切割、輾壓、丟擲、摔落電池組，或使電池組撞擊硬物。這類行為可能會引發火災、過熱或爆炸。
- 請勿使用損壞的電池。
- 本工具附帶的鋰離子電池需符合危險品法規要求。
 第三方或轉運代理在進行商業運輸時，應遵循包裝和標識方面的特殊要求。有關運輸項目的準備作業，諮詢危險品方面的專業人士。同時，請遵守可能更詳盡的國家法規。
 請使用膠帶保護且勿遮掩表面的聯絡資訊，並牢固封裝電池，使電池在包裝內不可動。

- 使用期間和之後，電池組可能會發燙，因而造成燙傷或低溫灼傷。處理發燙的電池組時，請多加小心。
- 使用後請勿立即觸碰工具的端子，因為端子溫度極高，足以造成燙傷。
- 請勿讓碎屑或塵土卡在電池組的端子、孔洞和溝槽。否則可能會造成工具或電池組過熱、起火、爆炸及故障，導致燙傷或人員受傷。
- 除非工具支援在高電壓電氣線路附近使用，否則請勿在高電壓電氣線路附近使用電池組。以免造成工具或電池組失常或故障。
- 將電池置於孩童無法觸及之處。

妥善保存這些手冊。

小心： 請僅使用原裝 **Makita**（牧田）電池。使用非原裝 **Makita**（牧田）電池或經過改裝的電池可能會導致電池爆炸，從而造成火災、人身傷害或物品受損。同時也會導致牧田工具和充電器的牧田保修服務失效。

保持電池最大使用壽命的提示

- 要在電池組完全放電前對其充電。當發現工具動力不足時，一定要停止使用工具並對電池組進行充電。
- 切勿對已經充滿的電池組再次充電。過度充電會縮短電池的使用壽命。
- 要在室溫為 10 °C – 40 °C 的條件下對電池組充電。請在充電前使處於發熱狀態的電池組冷卻。
- 不使用電池組時，請將其從工具或充電器取下。
- 如果電池組長時間（超過六個月）未使用，請給其充電。

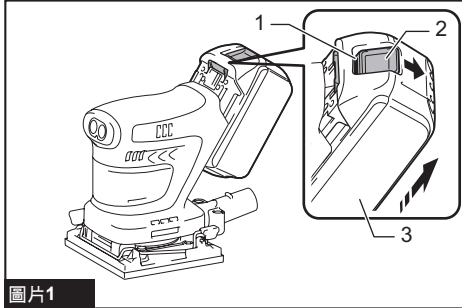
功能描述

⚠️ 小心： 調節或檢查工具功能之前，請務必關閉工具電源開關並取下電池組。

安裝或拆卸電池組

⚠️ 小心： 安裝或拆卸電池組前，請務必關閉工具電源。

⚠️ 小心： 安裝或拆卸電池組時請握緊工具和電池組。未握緊工具和電池組可能會導致它們從您的手中滑落，損壞工具和電池組，造成人身傷害。



圖片1

► 1. 紅色指示器 2. 按鈕 3. 電池組

拆卸電池組時，要在滑動電池組前側按鈕的同時將其從工具中抽出。

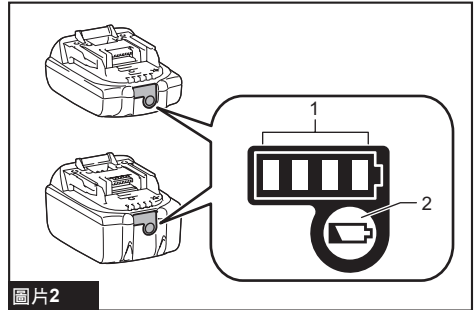
安裝電池組時，將電池組舌片對準外殼上的槽溝，並將其滑入定位。將其插到底，直到聽見喀嗒聲鎖入定位為止。如果您能看見圖中所示的紅色指示器，則表示尚未完全鎖定。

⚠️ 小心： 務必將電池組完全插入，直至看不見紅色指示器為止。否則其可能會意外從工具中脫落出來從而造成自身或他人受傷。

⚠️ 小心： 請勿過度用力安裝電池組。如果電池組滑動不平滑，可能是插入不當。

顯示電池的剩餘電量

僅適用於帶指示燈的電池組



圖片2

► 1. 指示燈 2. 檢查按鈕

按下電池組上的檢查按鈕顯示剩餘電池電量。指示燈將亮起數秒。

指示燈			剩餘電量
亮起	關閉	閃爍	
■	□	▧	75%至100%
■	■	■	
■	■	□	50%至75%
■	■	■	
■	□	□	25%至50%
■	□	□	
■	□	□	0%至25%
■	□	□	
▧	□	□	請對電池進行充電。
■	■	□	電池可能存在故障。
□	□	■	

注：根據使用條件和環境溫度，指示電量可能於實際電量有稍許不同。

注：電池保護系統運作時，第一個(最左側)指示燈將閃爍。

工具／電池組保護系統

本工具設有工具／電池組保護系統。此系統可自動切斷馬達電源，以延長工具和電池使用壽命。若本工具或電池組在操作期間處於下列環境，將自動停止運轉：

過載保護

以導致電流異常增高的情形下操作工具或電池時，工具會無預警自動停止。在此情況下，請關閉工具電源，並停止會導致工具過載的應用。之後再打開工具電源，重新啟動工具。

過熱保護

工具或電池過熱時，工具會自動停止。在此情況下，請先讓工具及電池冷卻，再重新啟動工具。

過放電保護

電池剩餘電量不足時，本工具自動停止運轉。此時，請取出工具中的電池並予以充電。

其他原因保護

保護系統也設計用於防止可能損壞工具的其他原因，並可讓工具自動停止運轉。當工具暫時停止或停止運作時，請執行所有下列步驟以解決原因。

1. 關閉工具電源並重新開啟，以重新啟動。
2. 對電池進行充電，或更換為已充電的電池。
3. 等待工具和電池冷卻。

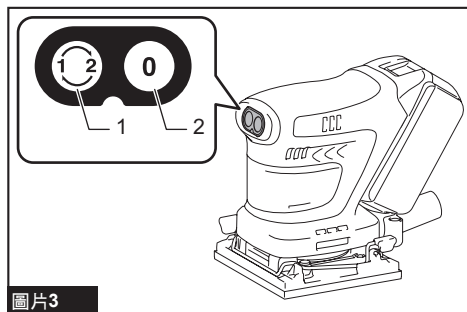
如果恢復保護系統運作後，情況沒有任何改善，請洽詢當地 Makita（牧田）維修服務中心。

開關操作

⚠️ 小心： 避免在工具置於工件或工作台上時開啟其電源。這可能會造成人員受傷或損失。

開啟及關閉工具

按下電源/速度選擇按鈕可啟動工具。工具開始以最高軌道速度運轉。按下停止按鈕可停止工具。



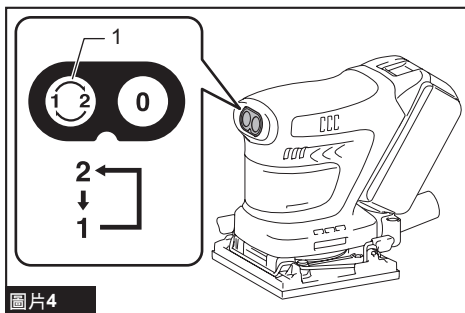
圖片3

- ▶ 1. 電源/速度選擇按鈕 2. 停止按鈕

改變工具速度

軌道速度可分兩種模式變更：高和低。視應用與工作負載選擇任一模式。

工具運轉時，按下電源/速度選擇按鈕可切換速度模式。



圖片4

- ▶ 1. 電源/速度選擇按鈕

速度設定表

速度等級	每分鐘軌道
2 (高)	14,000 /min
1 (低)	11,000 /min

注意： 如果長時間以低速連續操作工具，則電機將過載，導致工具故障。

注意： 選擇您砂磨操作的適合速度範圍，避免工件過熱和熔化。以高軌道速度砂磨可能會加熱工件並造成接觸點熔化。

裝配

⚠️ 小心： 在對工具進行任何裝配操作之前，請務必關閉工具電源開關並取下電池組。

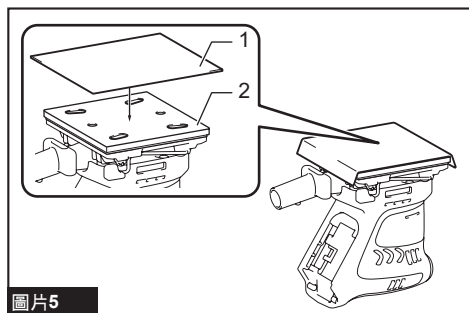
安裝及拆卸砂紙

⚠️ 小心： 務必事先確定砂紙確實安裝後再開始使用。否則砂紙將容易鬆動、脫落並容易滑動，導致砂磨操作不均勻。

注： 事先彎曲砂紙會使安裝更加容易。

使用無吸塵孔的砂紙

1. 將砂紙剪切成適當的大小。



圖片5

- 1. 砂紙 2. 墊片

2. 按住墊片前或後端上的夾緊桿，並滑離止動器，讓夾鉗從鎖定位置鬆脫。

3. 盡量將夾緊桿向外拉，在夾鉗和砂磨基座側壁之間產生砂紙的一端可插入的空間。

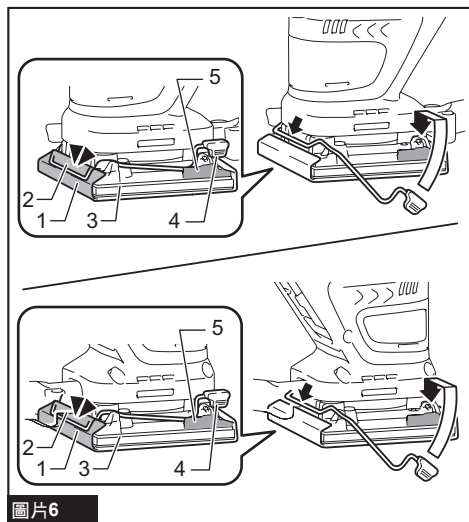
4. 將砂紙的一端滑動至夾鉗與砂磨基座之間的空間。

5. 重新固定砂紙，使其完全重疊在墊片表面上。

6. 將夾緊桿固定回鎖定位置，以確實夾緊砂紙的末端。

7. 放開夾鉗的另一端，並讓砂紙的另一端可隨時夾起。

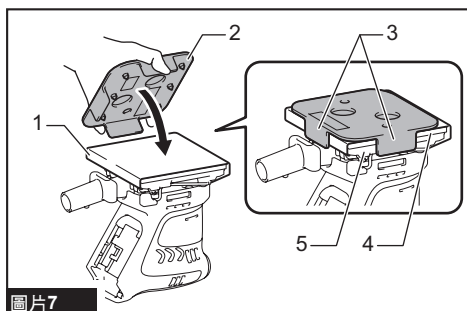
8. 維持砂紙上的適當張力，然後將夾緊桿固定在另一端上的鎖定位置。



圖片6

- 1. 砂紙 2. 夾鉗 3. 砂磨基座 4. 夾緊桿
5. 止動器

9. 用鑽孔板覆蓋砂紙使其鄰近角落的定位止動器完全貼合墊片與砂磨基座兩側邊緣。



圖片7

- 1. 砂紙 2. 鑽孔板 3. 定位止動器 4. 墊片
5. 砂磨基座

10. 推動鑽孔板至砂紙上以製作吸塵孔。

11. 若要取出砂紙，請鬆開兩端的夾鉗並將砂紙從墊片中取出。

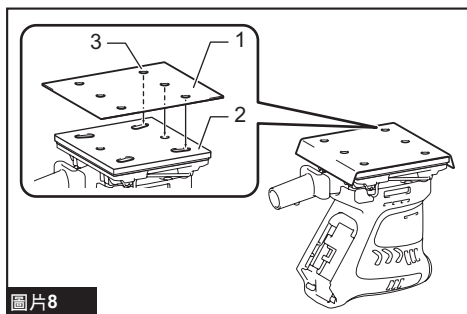
使用含吸塵孔的砂紙

選購配件

1. 按住墊片前或後端上的夾緊桿，並滑離止動器，讓夾鉗從鎖定位置鬆脫。

2. 盡量將夾緊桿向外拉，在夾鉗和砂磨基座側壁之間產生砂紙的一端可插入的空間。

3. 在墊片上擺放砂紙，並將砂紙上的吸塵孔對準墊片的孔洞。



圖片8

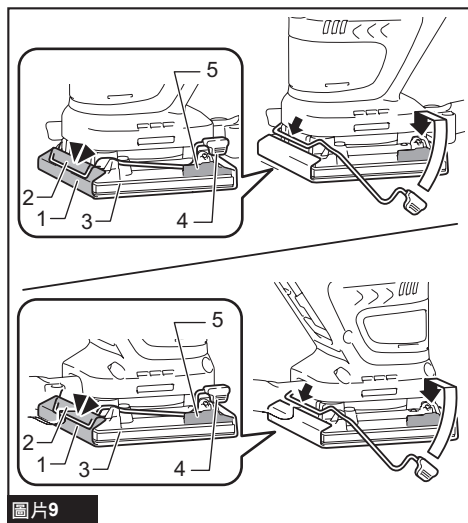
- 1. 砂紙 2. 墊片 3. 吸塵孔

4. 將砂紙的一端滑動至夾鉗與砂磨基座之間的空間。

5. 將夾緊桿固定回鎖定位置，以便緊固砂紙的末端。

6. 放開夾鉗的另一端，並讓砂紙的另一端可隨時夾起。

7. 維持砂紙上的適當張力，然後將夾緊桿固定在另一端上的鎖定位置。



► 1. 砂紙 2. 夾鉗 3. 砂磨基座 4. 夾緊桿
5. 止動器

8. 若要取出砂紙，請鬆開兩端的夾鉗並將砂紙從墊片中取出。

使用魔鬼氈式砂紙

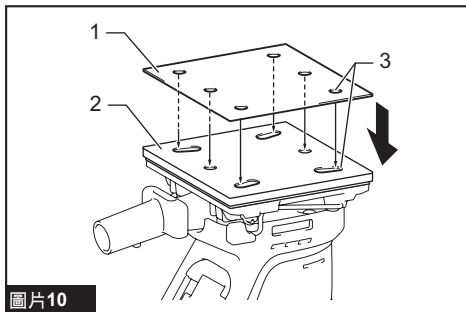
⚠️ 小心： 確定正確與穩固安裝魔鬼氈式墊片。鬆動的附件將會失去平衡並造成過度振動，從而導致失控。

⚠️ 小心： 確定魔鬼氈式墊片與砂紙對齊並穩固安裝。

⚠️ 小心： 僅限使用魔鬼氈式砂紙。切勿使用壓敏砂紙。

用於 DBO480

1. 清除魔鬼氈式墊片上的所有塵土及異物。
2. 將魔鬼氈式砂紙貼至墊片上，並將砂紙上的吸塵孔對準墊片的孔洞。



圖片 10

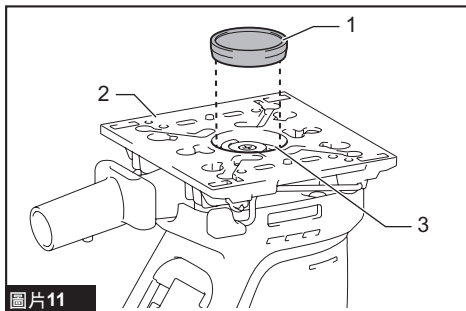
► 1. 砂紙 2. 墊片 3. 吸塵孔

3. 若要取出砂紙，請從邊緣撕下。

用於 DBO481 和 DBO482

注意： 護蓋或 O 形環在替換墊片時可能會從砂磨基座中脫落。務必先將護蓋或 O 形環固定回基座中央的圓形孔或圓形溝槽中，再安裝選購墊片。

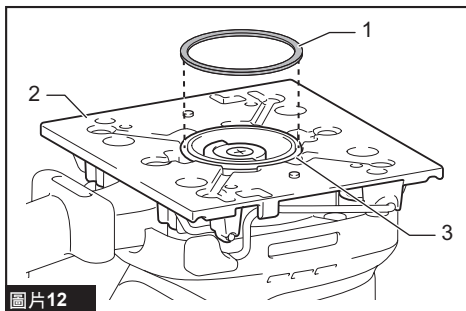
DBO481



圖片 11

► 1. 護蓋 2. 砂磨基座 3. 圓形孔

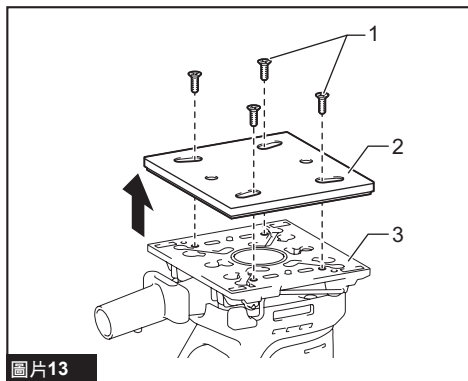
DBO482



圖片 12

► 1. O 形環 2. 砂磨基座 3. 圓形溝槽

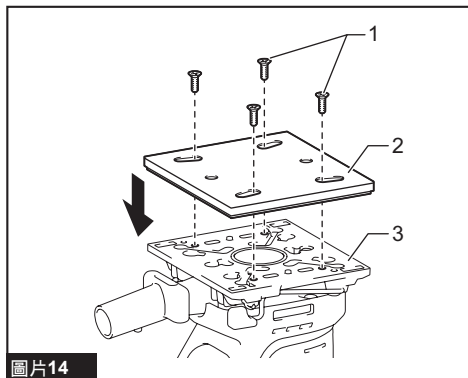
1. 鬆開並卸下四支固定墊片至砂磨基座的螺絲。



圖片13

- 1. 螺絲 2. 墊片 3. 砂磨基座

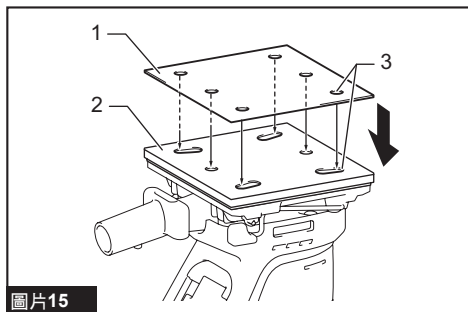
2. 以選購的魔鬼氈式墊片取代標準配備墊片。
3. 穩固地重新鎖緊螺絲，固定魔鬼氈式墊片。



圖片14

- 1. 砂紙 2. 墊片 3. 吸塵孔

4. 清除魔鬼氈式墊片上的所有塵土及異物。
5. 將魔鬼氈式砂紙貼至墊片上，並將砂紙上的吸塵孔對準墊片的孔洞。



圖片15

- 1. 砂紙 2. 墊片 3. 吸塵孔

6. 若要取出砂紙，請從邊緣撕下。

使用三角形／矩形砂紙

選購配件

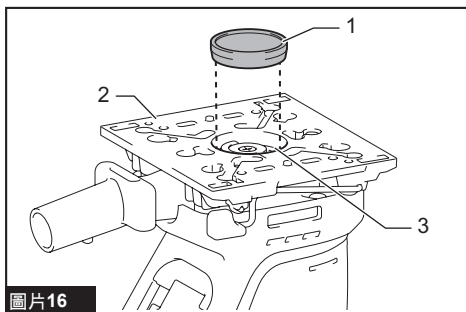
⚠️ **小心：** 確定正確與穩固安裝魔鬼氈式墊片。鬆動的附件將會失去平衡並造成過度振動，從而導致失控。

⚠️ **小心：** 確定魔鬼氈式墊片與砂紙對齊並穩固安裝。

⚠️ **小心：** 僅限使用魔鬼氈式砂紙。切勿使用壓敏砂紙。

注意： 護蓋或 O 形環在替換墊片時可能會從砂磨基座中脫落。務必先將護蓋或 O 形環固定回基座中央的圓形孔或圓形溝槽中，再安裝選購墊片。

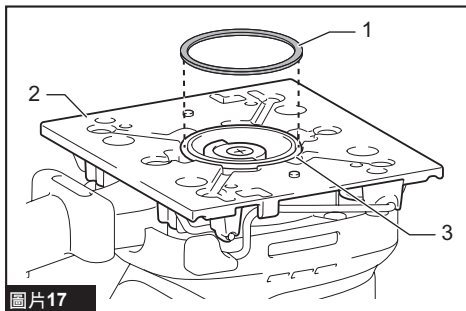
DBO480、DBO481



圖片16

- 1. 護蓋 2. 砂磨基座 3. 圓形孔

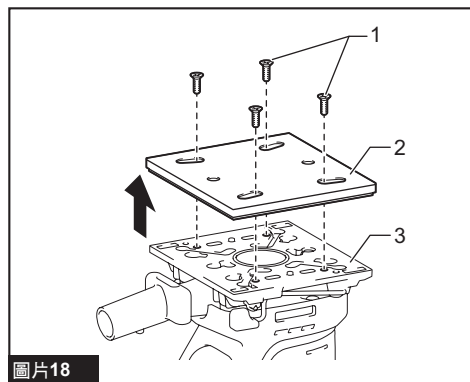
DBO482



圖片17

- 1. O 形環 2. 砂磨基座 3. 圓形溝槽

1. 鬆開並卸下四支固定墊片至砂磨基座的螺絲。

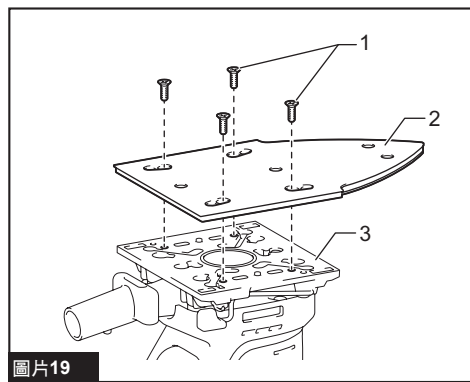


圖片18

- 1. 螺絲 2. 墊片 3. 砂磨基座

2. 以三角形／矩形墊片取代標準配備墊片。
3. 穩固地重新鎖緊螺絲，固定三角形／矩形墊片。

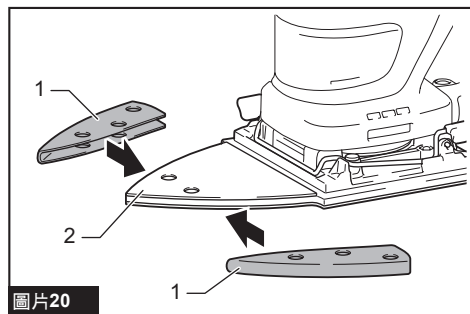
三角形墊片



圖片19

- 1. 螺絲 2. 三角形墊片 3. 砂磨基座

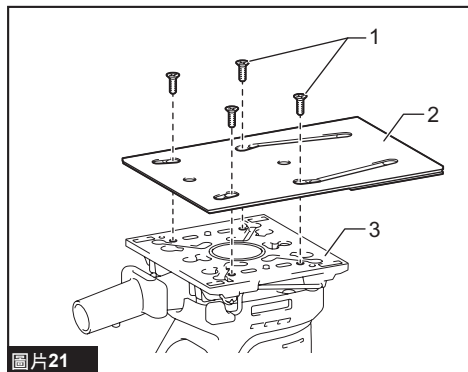
您可將砂紙裝在墊片側邊，如圖所示。



圖片20

- 1. 砂紙 2. 墊片

矩形墊片



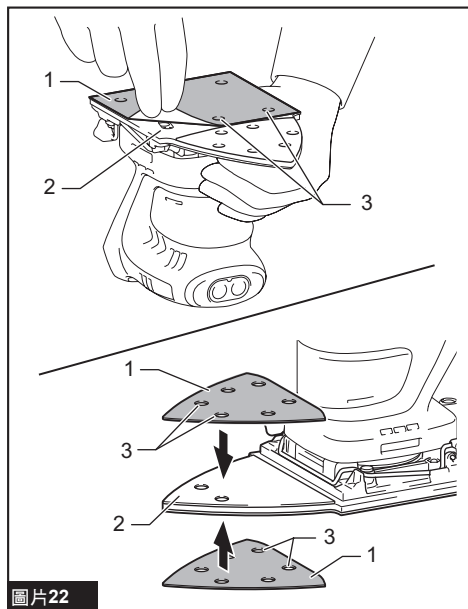
圖片21

- 1. 螺絲 2. 矩形墊片 3. 砂磨基座

4. 清除三角形／矩形墊片上的所有塵土及異物。

5. 將選購的魔鬼氈式砂紙貼至三角形／矩形墊片上，並將砂紙上的吸塵孔對準墊片的孔洞。

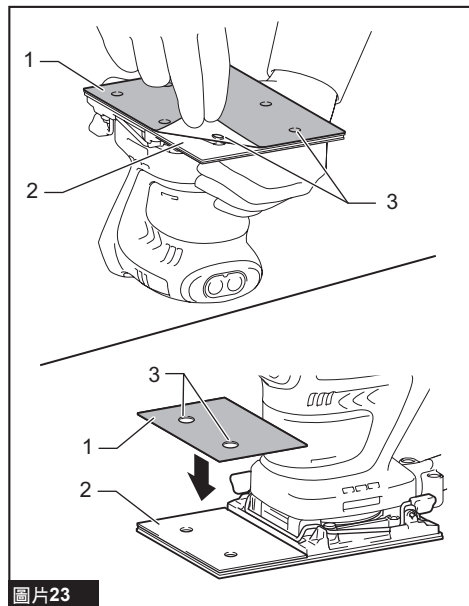
三角形墊片



圖片22

- 1. 砂紙 2. 三角形墊片 3. 吸塵孔

矩形墊片



圖片23

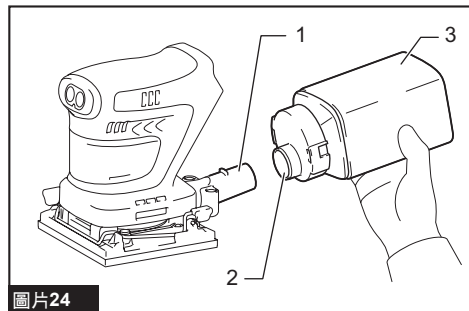
- 1. 砂紙 2. 矩形墊片 3. 吸塵孔

6. 若要取出砂紙，請從邊緣撕下。

安裝與拆卸集塵袋

選購配件

將集塵袋套上馬達外殼後端的錐形集塵噴口。將集塵袋的吸入口盡量推入集塵噴口，以免集塵袋在運作期間脫落。



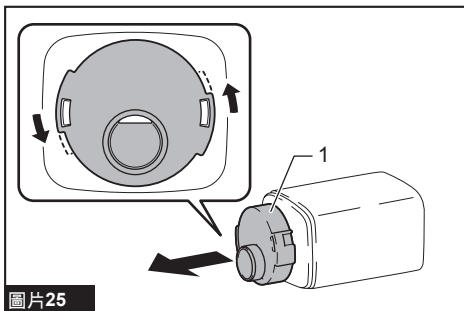
圖片24

- 1. 集塵噴口 2. 灰塵吸入口 3. 集塵袋

注意： 拿起工具時，請勿握持集塵袋。否則工具可能會掉落並造成損壞。

注： 為確保最佳集塵效果，請在收集達約一半容量時清空集塵袋。

將集塵袋從工具拆下，並拆下集塵噴嘴。然後緩緩搖動或輕拍集塵袋進行清空。



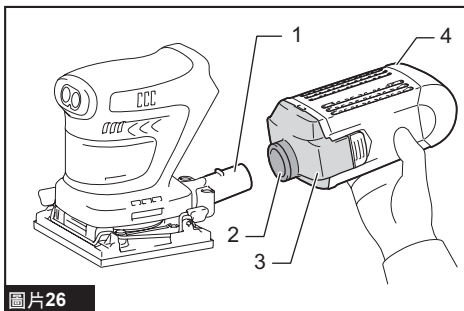
圖片25

- 1. 集塵噴嘴

安裝與拆卸集塵盒

選購配件

將集塵盒套上馬達外殼後端的錐形集塵噴口。將灰塵吸入口盡量推入集塵噴口，以免集塵袋在運作期間脫落。



圖片26

- 1. 集塵噴口 2. 灰塵吸入口 3. 集塵噴嘴 4. 集塵盒

注意： 拿起工具時，請勿握持集塵盒。否則工具可能會掉落並造成損壞。

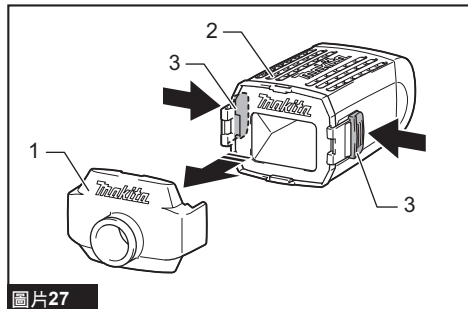
注： 為確保最佳集塵效果，請在收集達約一半容量時清空集塵盒。

1. 將集塵盒從工具上拆下。
2. 將集塵噴嘴從盒上卸下同時按壓集塵盒兩側的鎖定門。
3. 緩緩搖動或輕拍集塵盒進行清空。

更換濾紙

注意：重新組裝零組件時，請留意以一致的方向對準所有集塵盒、濾紙與集塵噴嘴上的標誌。

1. 將集塵盒從工具上拆下。
2. 將集塵噴嘴從盒上卸下同時按壓集塵盒兩側的鎖定門。

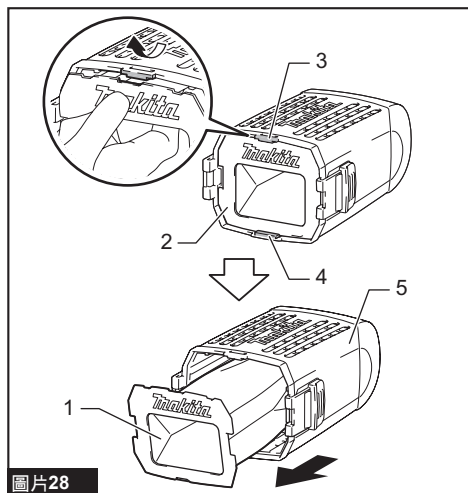


圖片27

- 1. 集塵噴嘴 2. 集塵盒 3. 鎖定門

3. 抓住紙板開口內部上緣，並向下拉出讓紙板開口外部上緣，使其脫離集塵盒邊緣上方掛耳。

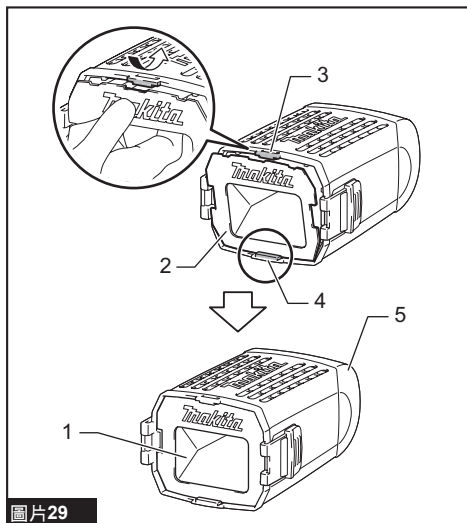
4. 取出集塵盒的濾紙，同時拉出紙板開口外部下緣並脫離下方掛耳。



圖片28

- 1. 濾紙 2. 紙板開口 3. 上方掛耳 4. 下方掛耳 5. 集塵盒

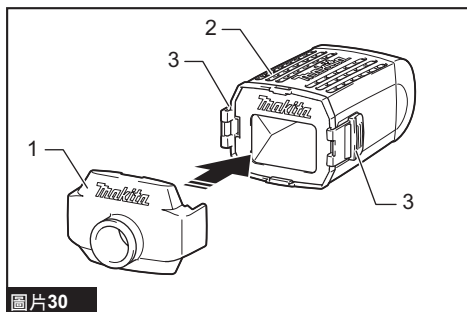
5. 在下方掛耳中掛上紙板開口下緣，並將上緣朝內推動直到卡至上方掛耳，完成濾紙更換。



圖片29

- 1. 濾紙 2. 紙板開口 3. 上方掛耳 4. 下方掛耳 5. 集塵盒

6. 將集塵噴嘴卡至定位同時按壓集塵盒兩側的鎖定門。



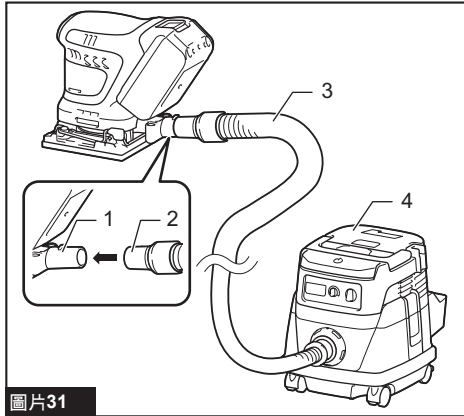
圖片30

- 1. 集塵噴嘴 2. 集塵盒 3. 鎖定門

連接吸塵器

選購配件

若欲使砂磨過程乾淨整潔，可將 Makita（牧田）吸塵器連接至本工具。使用選購的 28 mm 軟管或結合 22 號前端管口及吸塵器隨附的軟管建立連結。



圖片31

- ▶ 1. 集塵噴口 2. 前端管口 3. 軟管
- 4. 吸塵器

操作

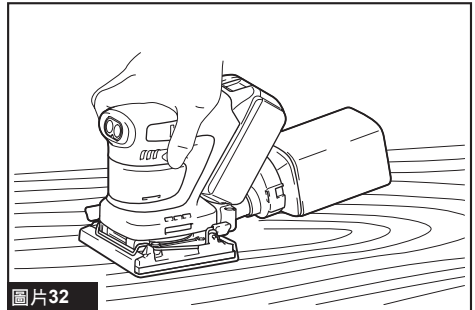
砂磨操作

⚠️ 小心：務必確保工件牢牢固定。

注意：若未安裝砂紙，切勿運行工具。否則墊片可能會嚴重受損。

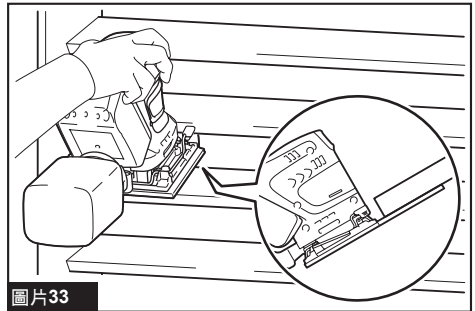
注意：切勿對工具施力過大。過重的壓力可能會降低砂磨效果、損壞砂紙及／或縮短工具壽命。

緊握工具。啟動工具，等待其達到全速。接著將工具輕放於工件表面上。砂紙機通常用以一次磨除少量材料。由於表面品質遠比要磨除的原料量重要，因此不可增加工具壓力。基座應始終與工件保持齊平。



圖片32

使用三角形／矩形墊片進行砂磨時，可用墊片的上側及下側進行砂磨。砂磨百葉窗等物體時，這相當方便。



圖片33

保養

⚠️ 小心：檢查或保養工具之前，請務必關閉工具電源開關並拆下電池組。


注意：切勿使用汽油、苯、稀釋劑、酒精或類似物品清潔工具。否則可能會導致工具變色、變形或出現裂縫。

為了保證產品的安全與可靠性，任何維修或其他維修保養工作需由 Makita（牧田）授權的或工廠維修服務中心來進行。務必使用 Makita（牧田）的更換部件。

使用後

定期使用乾布或以肥皂水稍微浸濕的布擦拭工具。

選購附件

 **小心：** 這些附件或裝置建議使用於本說明書所指定的**Makita**（牧田）工具。如使用其他廠牌附件或裝置，可能導致傷人的危險。僅可將選購附件或裝置用於規定目的。

如您需要瞭解更多關於這些選購附件的信息，請諮詢當地的**Makita**（牧田）維修服務中心。

- 砂紙（魔鬼氈式）
- 砂紙（固定夾）
- 方形墊片（魔鬼氈式）
- 方形墊片（固定夾）
- 矩形墊片
- 三角形墊片
- 集塵袋
- 集塵盒
- 濾網
- 濾紙
- **Makita**（牧田）原裝電池和充電器

注： 本列表中的一些部件可能作為標準配件包含於工具包裝內。規格可能因銷往國家之不同而異。

台灣RoHS限用物質含有量標示
請掃描右方QR Code或參考下列網址；
<https://makita.com.tw/rohs/>



生產製造商名稱：Makita Corporation
進口商名稱：台灣牧田股份有限公司

電話：02-8601-9898 傳真機：02-8601-2266
地址：新北市 24459 林口區文化三路二段 798 號

www.makita.com

885937-113
ZHTW
20211004