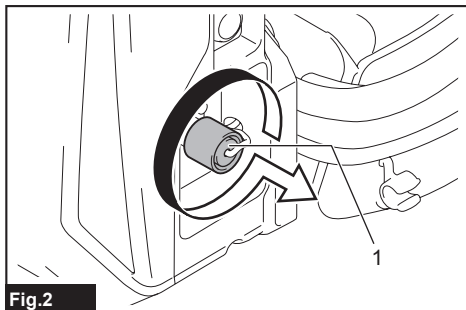
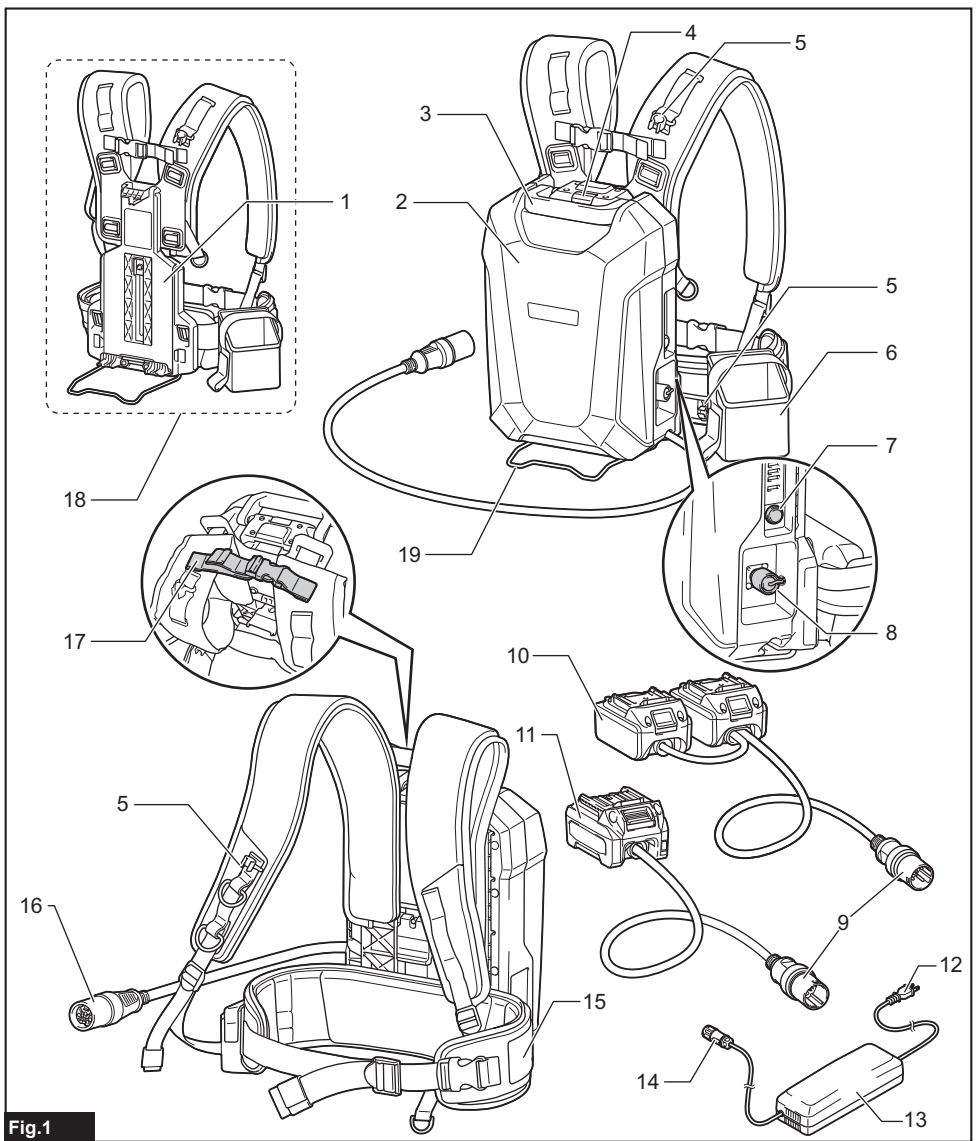


EN	Portable Power Pack	INSTRUCTION MANUAL	10
PTBR	Adaptador de Baterias Tipo Mochila	MANUAL DE INSTRUÇÕES	18
FR	Support d'alimentation portable	MANUEL D'INSTRUCTIONS	27
DE	Rückentragbare Akku-Bank	BETRIEBSANLEITUNG	36
IT	Gruppo di alimentazione portatile	ISTRUZIONI PER L'USO	45
NL	Draagbare voedingseenheid	GEbruIKSAANWIJZING	54
ES	Unidad Portátil de Alimentación Eléctrica	MANUAL DE INSTRUCCIONES	63
PT	Adaptador de Baterias Tipo Mochila	MANUAL DE INSTRUÇÕES	72
DA	Bærbar strømforsyning	BRUGSANVISNING	81
EL	Φορητή ηλεκτρική τροφοδότηση	ΕΓΧΕΙΡΙΔΙΟ ΟΔΗΓΙΩΝ	89
TR	Taşınabilir Güç Ünitesi	KULLANMA KILAVUZU	99
SV	Bärbart strömpaket	BRUKSANVISNING	107
NO	Bærbar lader	BRUKSANVISNING	115
FI	Kannettava tehoyksikkö	KÄYTTÖOHJE	123
LV	Pārnēsājams barošanas bloks	LIETOŠANAS INSTRUKCIJA	131
LT	Nešiojamasis maitinimo šaltinis	NAUDOJIMO INSTRUKCIJA	139
ET	Portatiivne akukomplekt	KASUTUSJUHEND	148
PL	Przenośna Jednostka Zasilająca	INSTRUKCJA OBSŁUGI	156
HU	Hordozható tápegység	HASZNÁLATI KÉZIKÖNYV	165
SK	Prenosný napájací zdroj	NÁVOD NA OBSLUHU	174
CS	Přenosný akumulátor	NÁVOD K OBSLUZE	183
SL	Prenosna polnilna enota	NAVODILA ZA UPORABO	191
SQ	Paketë elektrike portative	MANUALI I PËRDORIMIT	199
BG	Преносим захранващ модул	РЪКОВОДСТВО ЗА ЕКСПЛОАТАЦИЯ	208
HR	Prijenosno napajanje	PRIRUČNIK S UPUTAMA	218
MK	Пренослив пакет за напојување	УПАТСТВО ЗА УПОТРЕБА	226
SR	Преносиво напајање	УПУТСТВО ЗА УПОТРЕБУ	235
RO	Bloc de alimentare portabil	MANUAL DE INSTRUCȚIUNI	244
UK	Портативний блок живлення	ІНСТРУКЦІЯ З ЕКСПЛУАТАЦІЇ	253
RU	Портативный Блок Питания	РУКОВОДСТВО ПО ЭКСПЛУАТАЦИИ	262
KK	Портативті куат беру блогы	ПАЙДАЛАНУ ЖӨНІНДЕГІ НҮСҚАУЛЫҚ	272
ZHCN	便携电源装置	使用说明书	282
ZHTW	背負式電池包	使用說明書	291
KO	배부식 내장형 배터리	취급 설명서	300
ID	Paket Daya Portabel	PETUNJUK PENGGUNAAN	307
MS	Pek Kuasa Mudah Alih	MANUAL ARAHAN	316
VI	Bộ Cấp Nguồn Di Động Đeo Vai	TÀI LIỆU HƯỚNG DẪN	325
TH	ชุดต้นกำลังแบบพกพา	คู่มือการใช้งาน	333
FA	پاور پک پرتابل	دفترچه راهنما	349
AR	وحدة التزويد بالطاقة المحمولة	دليل الإرشادات	355





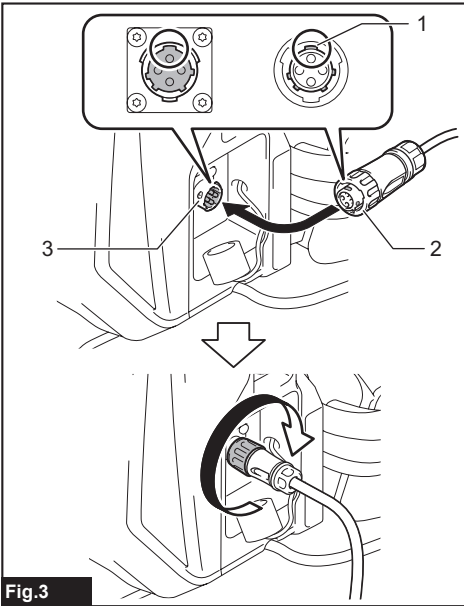


Fig.3

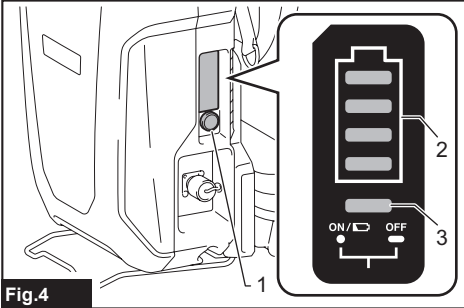


Fig.4

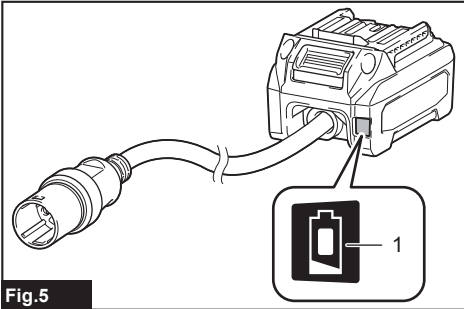


Fig.5

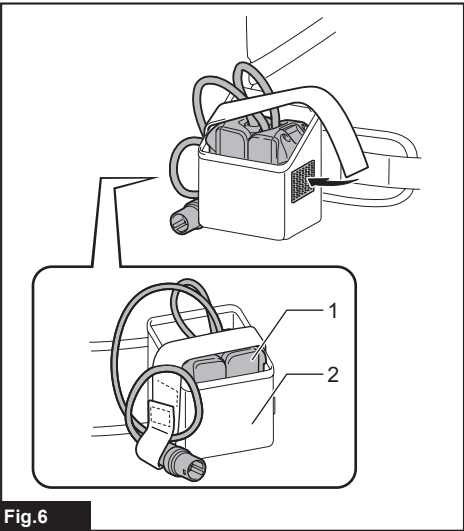


Fig.6

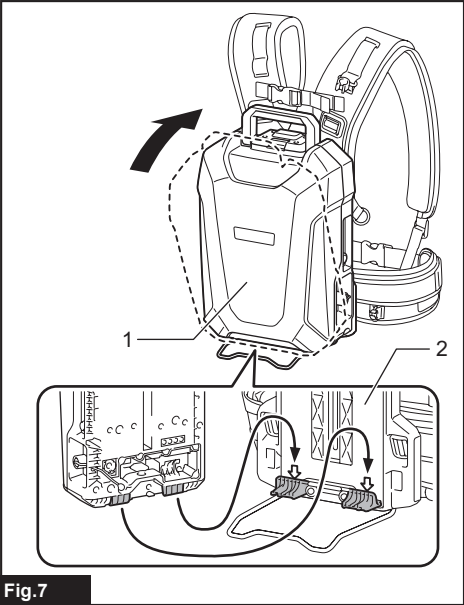


Fig.7

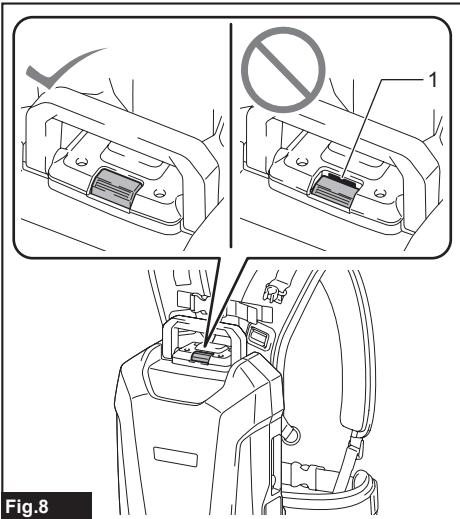


Fig.8

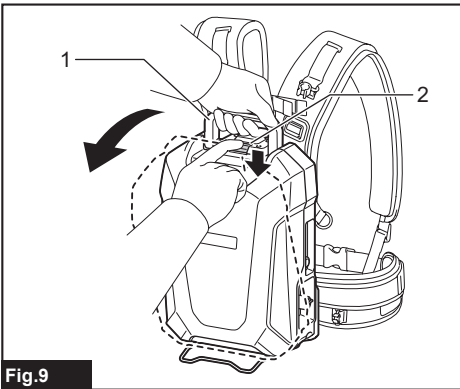


Fig.9

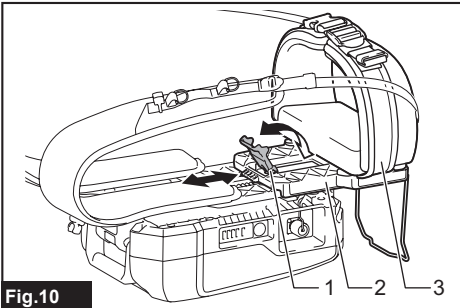


Fig.10

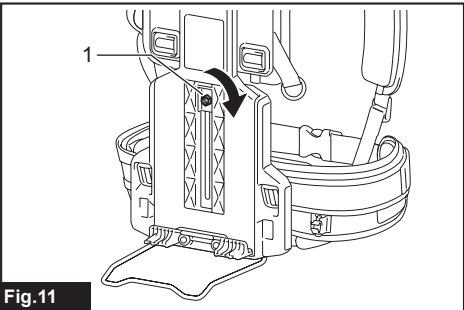


Fig.11

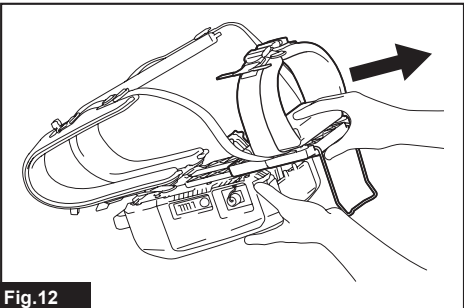


Fig.12

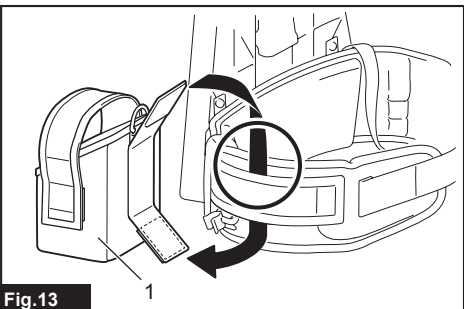


Fig.13

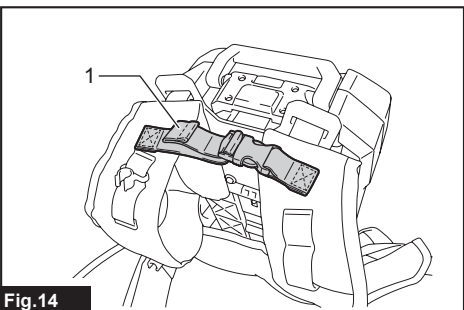


Fig.14

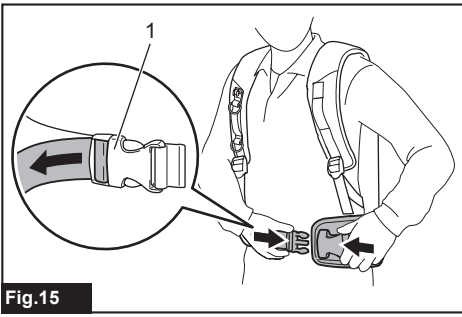


Fig.15

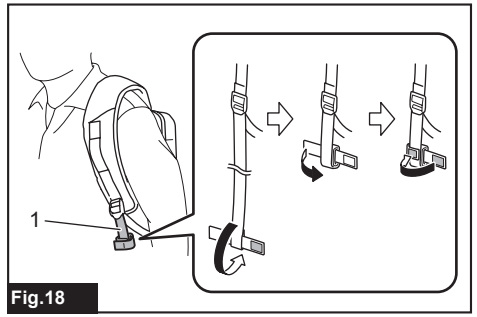


Fig.18

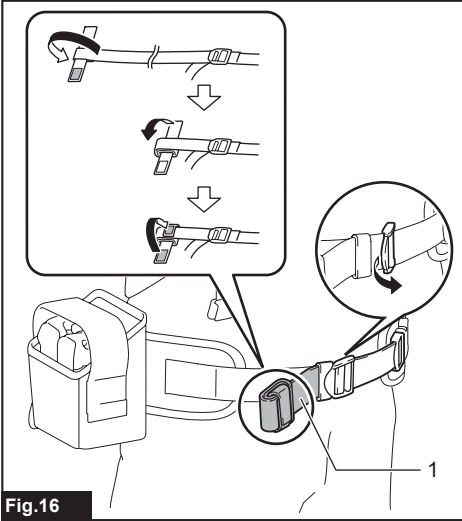


Fig.16

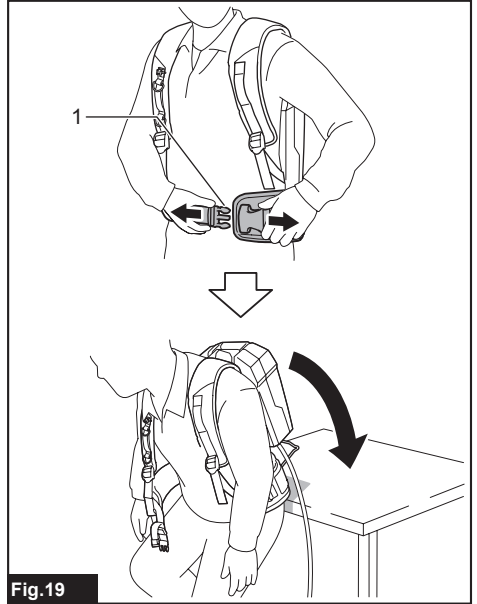


Fig.19

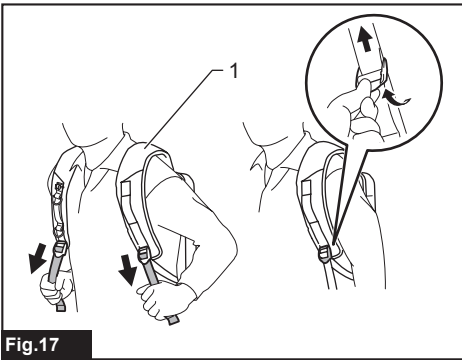


Fig.17

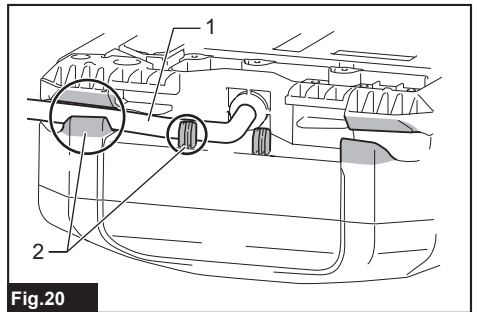
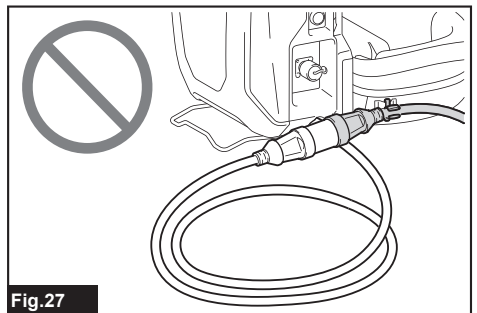
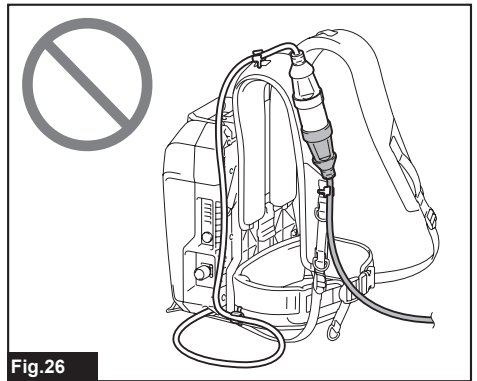
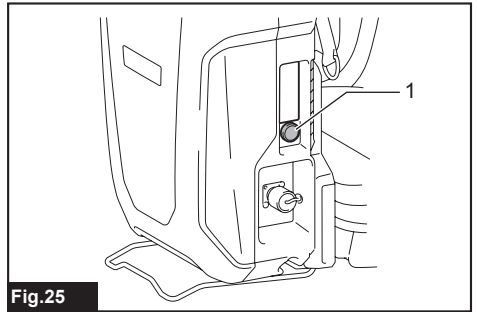
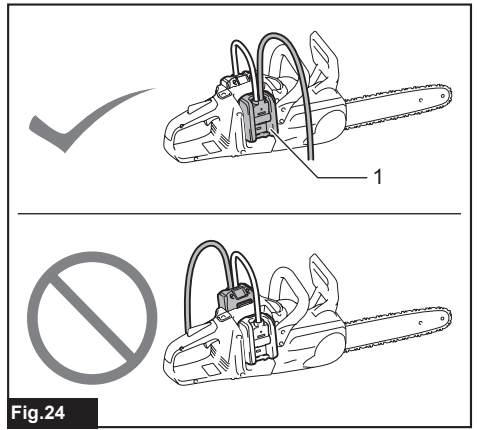
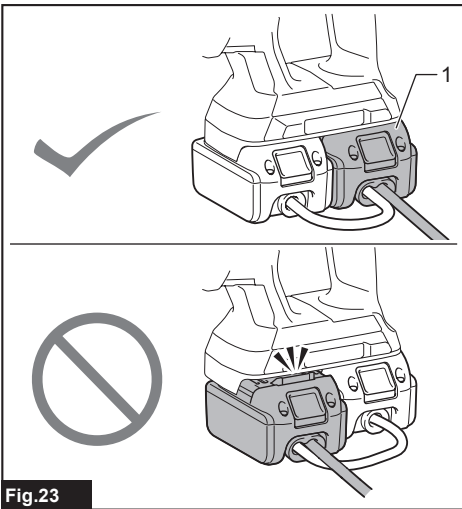
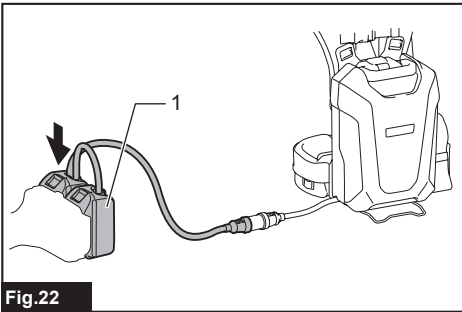
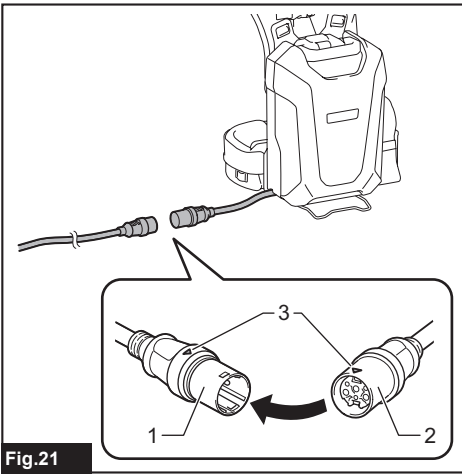


Fig.20



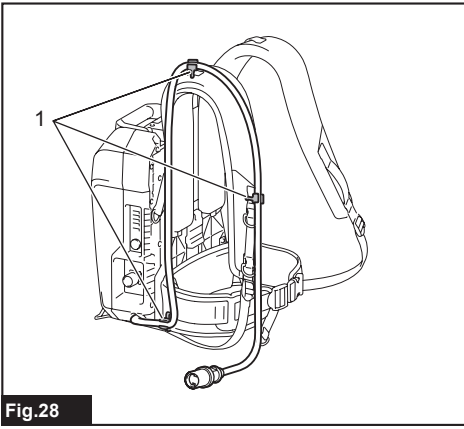


Fig.28

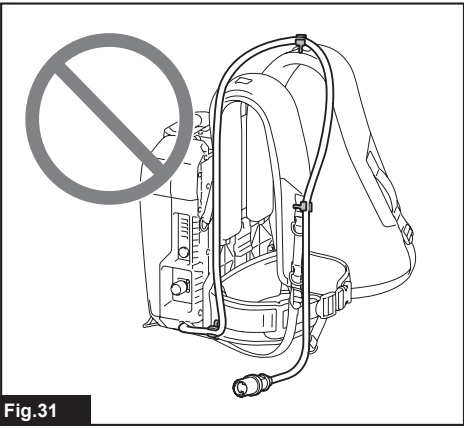


Fig.31

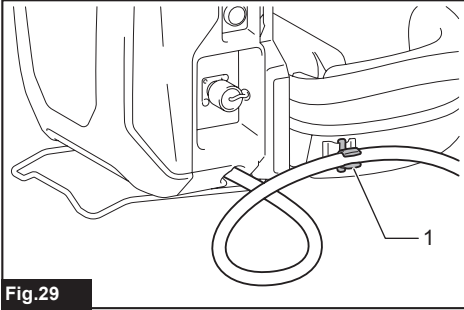


Fig.29

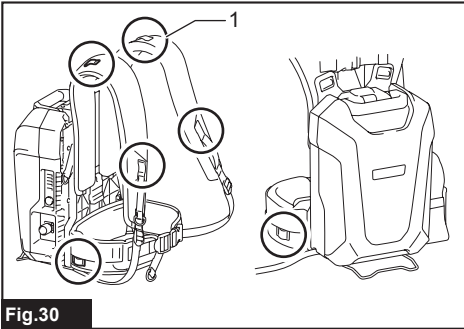


Fig.30

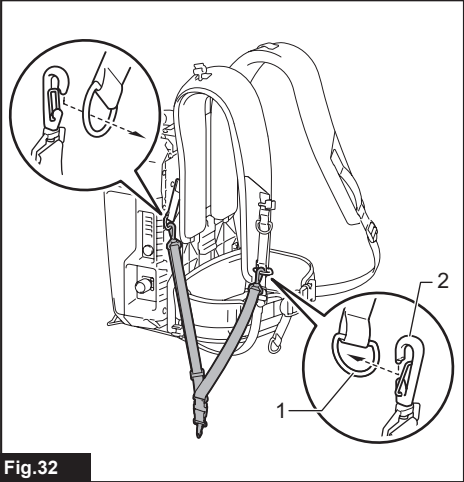


Fig.32

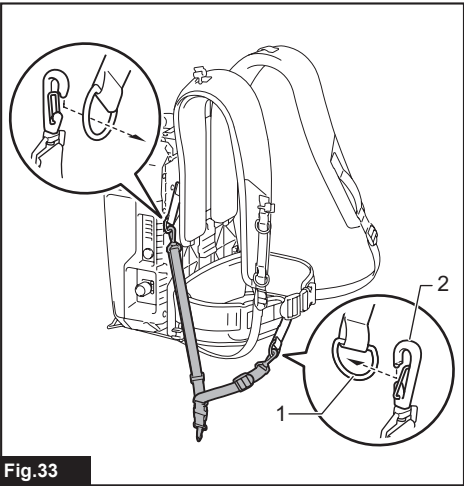
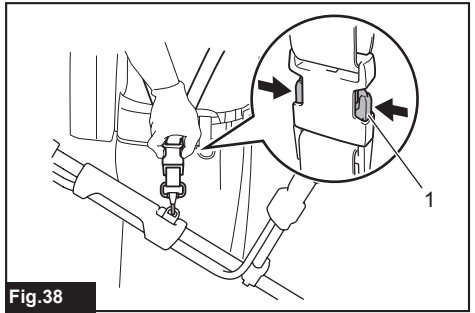
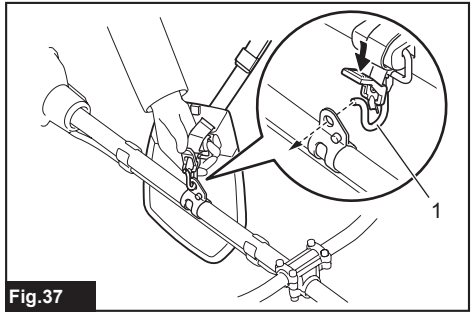
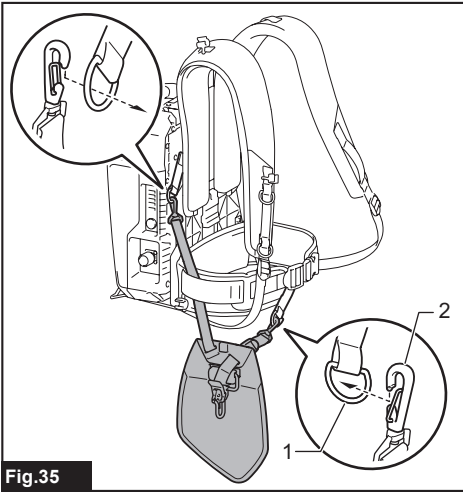
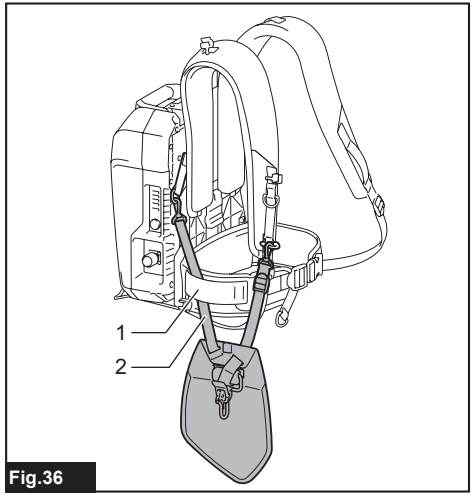
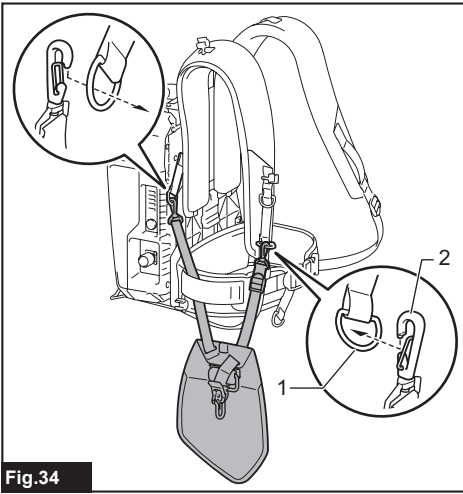


Fig.33



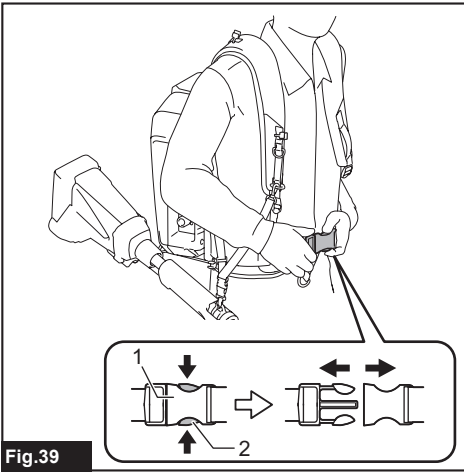


Fig.39

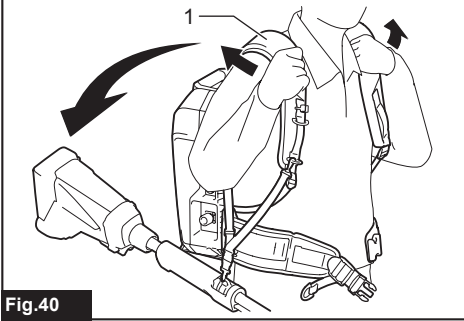


Fig.40

規格

型號：	PDC1200	
尺寸 (長 × 寬 × 高)	369 mm x 261 mm x 139 mm *1	
額定電壓	D.C. 36 V - 40 V (最大)	
電池電量	33.5 Ah	
電池類型	充電式鋰離子	
充電時間	360 分鐘	
淨重	電池	8.8 kg *1
	肩帶總成	1.6 kg *2

*1.不含肩帶總成、轉接頭與充電器。

*2.不含轉接頭袋

適用的充電器

- DC4001

⚠警告：務必使用上述的充電器。使用任何其他充電器可能會導致人員受傷和／或火災。

用途

背負式電池搭載器可將電池與工具或機器分離，適用於在長時間工作時使用。

本裝置可搭配下列工具或機器使用。

- 36 V (18 V x 2) 電池供電的工具或機器
- 36 V - 40 Vmax 電池供電的工具或機器
- 電池供電的工具或機器 (直接連接背負式電池搭載器)

關於本使用說明書

本使用說明書中的「裝置」一詞係指背負式電池搭載器。背負式電池搭載器包含電池及肩帶總成。

相容工具或機器類別

- 充電式鏈鋸機*1
- 充電式高枝鏈鋸
- 充電式吹風機
- 充電式割草機
- 充電式多功能動力機
- 充電式籬笆修剪機
- 充電式平面砂輪機
- 電錘 (充電式電錘)*2
- 充電式地鑽機
- 充電式草坪修剪機 (僅限接頭式)
- USB 轉接頭

*1.上方把手鏈鋸機除外 (DUC252 / DUC302 / DUC352 / DUC256 / DUC306 / DUC356 / DUC406 / DUC256C)

*2.DHR280 / DHR281 / DHR282 / DHR283除外

工具或機器的相容類別如有變更，恕不另行通知。請參閱最新版使用說明書中，關於相容工具或機器類別的資訊。

⚠警告：切勿將本裝置用於下列工具或機器類別。將本裝置用於不相容的工具或機器可能造成人員受傷或裝置故障。

- 充電式噴霧機、充電式果樹剪、充電式三輪搬運車、電動助踩腳踏車、充電式背負吸塵器、自動掃地機器人、充電式風扇外套、充電式發熱保暖外套

注意：如果在本裝置搭配以下型號使用時使用尼龍繩，務必在下列組合中使用工具：

型號	DUR364L / DUR365U / DUR366L / DUR368A / DUR368L / DUX60
切割工具及切割直徑	切割直徑為 350 mm 的尼龍繩切頭
尼龍繩直徑	2.0 mm

*.尼龍繩切頭可能會因居住地區而無法使用。

注：
用於 **DUB362**

在高溫環境中，機器可能會由於保護系統而停止運轉。

符號

以下顯示本設備可能使用的符號。在使用工具前，請務必理解其涵義。



請仔細閱讀使用說明書。



請將電線遠離障礙物，以降低受傷的風險。



請勿將電池暴露於水或雨中。



請勿將電池丟入火中。



請勿讓電池短路。



僅用於歐盟國家
由於本設備中存有危險組件，廢棄電氣與電子設備、蓄電池與電池可能會對環境與人體健康產生負面影響。
請勿將電氣與電子器具或電池和家庭廢棄物一同處理！
根據針對廢棄電氣與電子設備、蓄電池與電池及廢棄蓄電池與電池制訂的歐洲指令及其對本國法律的修改版，應依照環境保護法規個別存放廢棄電氣設備、電池與蓄電池，並將其送至都市垃圾獨立回收點。這類設備會在設備上以打叉的滑輪垃圾桶作為符號標示。


安全警告

背負式電池搭載器安全警告

1. 使用前請務必詳閱工具或機器的使用說明書。
2. 請勿以僅拿取電線的方式拿起或攜帶本裝置。請勿在您穿戴或使用本裝置時拉扯電線。
3. 穿戴或脫下裝置前，請先從工具或機器取下插座。
4. 不使用工具或機器時，請務必從工具或機器取下插座，或從身上取下本裝置。
5. 操作期間，請注意避免被電線絆倒。
6. 請勿在不穩定表面或不穩定高處使用本裝置。
7. 操作期間，使電線遠離障礙物。若電線遭障礙物卡住，可能使人嚴重受傷。
8. 請勿將轉接頭插入充電器。
9. 使用前請檢查本裝置，包括電線及肩帶。若有受損情形，請洽詢當地 Makita（牧田）授權維修服務中心要求維修。
10. 將電線裝上線卡時，請務必以慢動作確實裝上。
11. 檢查或保養工具或機器之前，請務必關閉工具或機器開關並取下插座。
12. 將本裝置用於配備刀片的工具時，請務必讓電線遠離刀片。
13. 穿戴本裝置時，請勿穿上安全帶或肩帶等物品，否則可能妨礙本裝置的緊急卸除功能。
14. 攀爬樹時，請勿使用本裝置。
15. 穿戴充電式風扇外套或充電式發熱保暖外套時，請勿使用本裝置。
16. 請勿將本裝置暴露於火花。
17. 在未穿戴本裝置或將其安裝至工具或機器的情況下使用本裝置時，請務必將本裝置放下。
18. 請勿拆解、維修或改裝本裝置。
19. 請小心勿使肩帶或皮帶纏住工具或機器。
20. 使用設備時，請小心勿使工具或機器切斷電線。
21. 使用電池架立起本裝置時，務必將本裝置放置於平坦表面上。
22. 確保本裝置的插頭遠離金屬碎屑、水等異物。
23. 請勿在靠近高壓電線的地方使用工具或機器。

24. 僅限使用本裝置專用的充電器。請勿使用其他充電器。
25. 請勿損壞電池的外殼，或在本裝置上放置任何物品。
26. 請勿踩踏或坐在本裝置上。
27. 請勿以拿取電池架或寬度調整帶的方式攜帶本裝置。
28. 請將本裝置存放於室內。
29. 請勿在電池與電池架之間放置或固定任何物品。
30. 請勿在電池架上懸掛任何物品。
12. 電池僅可用於 **Makita**（牧田）規定產品。將電池裝入非相容產品中可能會導致起火、過熱、爆炸或電解液滲漏情形。
13. 如果長時間不使用工具／機器，必須從工具中取出電池。
14. 將電池置於孩童無法觸及之處。

妥善保存這些手冊。

 **小心：**請僅使用原裝Makita（牧田）電池。使用非原裝Makita（牧田）電池或經過改裝的電池可能會導致電池爆炸，從而造成火災、人身傷害或物品受損。同時也會導致牧田工具和充電器的牧田保修服務失效。

電池的重要安全須知

1. 使用電池之前，請閱讀：**(1)** 電池充電器；**(2)** 電池；和 **(3)** 使用電池的產品上之所有指示說明和注意標識。
2. 請勿拆解電池。
3. 如果工具運行時間極短，請立即停止使用。否則可能會導致過熱、起火甚至爆炸。
4. 如果電解液進入眼睛，請立即用清水沖洗並就醫。這種情況可能會導致失明。
5. 請勿使電池短路：
 - (1) 請勿用任何導電材料觸碰電池端子。
 - (2) 避免將電池與釘子、硬幣等金屬物品存放在同一容器中。
 - (3) 請勿將電池暴露於水或雨中。
 電池短路會產生較大的電流、導致過熱並可能引起起火甚至擊穿。
6. 請勿在溫度可能達到或超過 **50°C (122°F)** 的場所存放或使用工具／機器和電池。
7. 請勿焚燒電池，即使其已嚴重損壞或徹底磨損。否則電池會在火中爆炸。
8. 小心勿跌落或撞擊電池。
9. 請勿使用損壞的電池。
10. 本工具附帶的鋰離子電池需符合危險品法規要求。
 第三方或轉運代理在進行商業運輸時，應遵循包裝和標識方面的特殊要求。
 有關運輸項目的準備作業，諮詢危險品方面的專業人士。同時，請遵守可能更詳盡的國家法規。
 請使用膠帶保護且勿遮掩表面的聯絡資訊，並牢固封裝電池，使電池在包裝內不可動。
11. 棄置電池時，請將其從工具取出，並棄置於安全場所。關於如何處理廢棄的電池，請遵循當地法規。

保持電池最大使用壽命的提示

1. 要在電池完全放電前對其充電。當發現工具動力不足時，務必停止使用工具／機器並對電池進行充電。
2. 切勿對已經充滿的電池再次充電。過度充電會縮短電池的使用壽命。
3. 請在 **10°C - 40°C (50°F - 104°F)** 的室溫環境下對電池充電。請在充電前使處於高溫狀態的電池冷卻。
4. 如果電池長時間（超過六個月）未使用，請為其充電。

部件說明

► 圖片1

1	基板	2	電池	3	把手	4	鎖定按鈕
5	線卡	6	轉接頭袋	7	電源按鈕	8	電池插頭
9	轉接頭的插頭	10	36 V 轉接頭 (18 V x 2) (選購配件)	11	36 V - 40 Vmax 轉接頭 (選購配 件)	12	電池充電器的電 源插頭
13	電池充電器	14	電池充電器的插 座	15	腰帶	16	插座
17	寬度調整帶	18	肩帶總成	19	電池架	-	-

功能描述

⚠️ 小心： 在調節或檢查裝置功能之前，請務必關閉裝置電源開關。

充電裝置

⚠️ 小心： 完成充電時，務必從交流電壓源拔出電池充電器的電源插頭，並拆下電池充電器的插座及裝上電池護蓋。

注意： 電池充電器僅限用於為 **MAKITA** (牧田) 背負式電池搭載器充電。切勿將其用於其他用途，或為其他製造商電池充電。

注意： 電池充電器連接至本裝置時，工具或機器無法啟動。在此情況下，請從本裝置拆下電池充電器。

注意： 如果充電期間電池的溫度變低或變高，充電可能停止。在此情況下，請提高或降低電池溫度，等待電池恢復正常溫度後再重新開始充電。

1. 用轉動方式拆下電池護蓋。

► 圖片2: 1. 護蓋




















2. 將電池充電器插座的凸出部分對齊本裝置插頭的配對部分，然後轉動插座將插座安裝至插頭。

► 圖片3: 1. 凸出部分 2. 插座 3. 插頭

3. 將電池充電器的電源插頭插入適當的交流電壓源。

4. 完成充電時，拆下電池充電器的插座，然後裝上電池護蓋。

在充電期間，主電源指示燈會亮起紅色，且指示燈會指示剩餘電池電量。充電完成時，主電源指示燈及指示燈會熄滅。

主電源 指示燈	指示燈			剩餘電量
	 亮起	 熄滅	 閃爍	
				充電中 (75% 至 100%)
				充電中 (50% 至 75%)
				充電中 (25% 至 50%)
				充電中 (0% 至 25%)

電源按鈕及電池指示燈

⚠️ 小心： 先確認工具或機器已關閉電源，然後再開啟本裝置。否則工具或機器可能會突然啟動並造成傷害。

注： 如果在開啟本裝置後立即開啟工具或機器，工具或機器可能無法啟動。此時，請重新啟動工具或機器。

► 圖片4: 1. 電源按鈕 2. 指示燈 3. 主電源指示燈

若要開啟電源，請按下電源按鈕。主電源指示燈亮起綠色。若要關閉電源，請按住電源按鈕數秒。

注：若不使用本裝置及連接的工具或機器達 8 小時，裝置會自動關閉電源。

在下列情況下，主電源指示燈會閃爍綠色：

- 轉接頭或電動工具／機器的插頭未連接至本裝置的插座。
此時，請將轉接頭或電動工具／機器的插頭連接至本裝置的插座。
- 電池電量用盡。
在此情況下，請充電裝置。
- 電池過熱或本裝置的溫度過低。
若為此情況，請讓裝置冷卻或提高本裝置的溫度。

若主電源指示燈交替閃爍紅色和綠色，請關閉電源，再開啟電源。開啟電源後，若主電源指示燈仍持續交替閃爍紅色和綠色，請洽詢當地 Makita 維修服務中心要求維修。

顯示剩餘電池電量

按下本裝置上的電源按鈕，顯示剩餘電池電量。指示燈將亮起大約 5 秒。

指示燈			剩餘電量
亮起	熄滅	閃爍	
■	□	▧	75% 至 100%
■	■	■	
■	■	□	
■	■	□	
■	□	□	
■	□	□	
▧	□	□	請對電池進行充電。
■	■	□	電池可能發生故障。
□	□	■	

注：根據使用條件和環境溫度，指示電量可能與實際電量有稍許不同。

注：若工具或機器具有剩餘電池電量指示燈，請勿參考工具或機器的指示燈，而請參考本裝置的指示燈。

注：如果多個指示燈閃爍，表示電池過熱。在此情況下，請讓電池降溫。

工具／機器／電池保護系統

本工具或機器配備工具或機器及電池保護系統。此系統可自動切斷馬達電源，延長工具或機器和電池使用壽命。若本工具、機器或電池在操作期間出現下列任一情況，工具或機器將自動停止運轉：

過載保護

以會導致異常高電流的方式操作工具、機器或電池時，本工具或機器會自動停止。在此情況下，請關閉工具或機器電源並停止會導致工具或機器過載的操作方式。接著再開啟工具或機器電源，重新啟動。

過熱保護

工具、機器或電池過熱時，工具或機器會自動停止。在此情況下，請先讓工具或機器及電池冷卻，再重新啟動工具或機器。

過放電保護

若是電池電量不足，當您按下電源按鈕時，工具或機器會自動停止運轉且指示燈會閃爍。在此情況下，請取出工具或機器中的電池並進行充電。

36 V - 40 Vmax 轉接頭的低電量指示燈

選購配件

此轉接頭配備指示燈，可在電池電量偏低或耗盡時發出通知。

指示燈閃爍時，表示剩餘電池電量變低。指示燈亮起時，表示電池電量耗盡或電池保護系統啟動。

注：連續使用工具／機器時，工具／機器可能會在不閃爍指示燈的情況下自動停止運轉。

注：指示燈閃爍的時間會因環境溫度及電池狀態而異。

► 圖片5: 1. 低電量指示燈

使用轉接頭袋

⚠小心： 使用轉接頭袋的固定鉤及扣環緊固件固定電線時，請勿使用本裝置。

如圖所示，您可將轉接頭置於轉接頭袋內。

▶ 圖片6: 1. 轉接頭 2. 轉接頭袋

裝配

⚠小心： 在本裝置上進行任何作業前，請務必關閉裝置開關。

組裝裝置

1. 將電池安裝至肩帶總成的基板，如圖所示。

▶ 圖片7: 1. 電池 2. 基板

⚠小心： 請確保將電池緊固至基板。否則電池可能會在您穿戴或使用本裝置時掉落，進而使人受傷。如果您能看見圖中所示的紅色指示器，則表示電池尚未完全鎖定。

▶ 圖片8: 1. 紅色指示器

⚠小心： 安裝電池時，小心手指或拇指不要遭電池及基板夾傷。

⚠小心： 拆卸電池時，請緊握把手並按下鎖定按鈕。拆卸電池前，請將腰帶設定在最低位置。

▶ 圖片9: 1. 把手 2. 鎖定按鈕

2. 調整腰帶的位置。拉起高度調整桿，藉由滑動基板調整腰帶的位置，然後扳回鎖定桿。

▶ 圖片10: 1. 高度調整桿 2. 基板 3. 腰帶

⚠小心： 調整腰帶的位置時，務必將本裝置放下，使電池朝下，如圖所示。

注意： 若高度調整桿鬆開，請鎖緊高度調整桿的螺帽。鎖緊螺帽時，請勿過度鎖緊。否則高度調整桿會無法移動。

▶ 圖片11: 1. 螺帽

注： 如果難以滑動基板，請稍微抬高電池底部，使支架不會碰到地面，然後再滑動基板。

▶ 圖片12

3. 如圖所示，使用固定鉤及扣環緊固件將轉接頭袋裝上腰帶。

▶ 圖片13: 1. 轉接頭袋

注： 轉接頭袋可安裝於腰帶左側或右側。

4. 使用寬度調整帶調整肩帶的寬度。

▶ 圖片14: 1. 寬度調整帶

5. 穿上裝置，扣緊腰帶的帶扣，然後調整腰帶的長度。

▶ 圖片15: 1. 帶扣

注： 如圖所示，您可以使用固定鉤及扣環緊固件捲起和固定扣帶。

▶ 圖片16: 1. 扣帶

6. 調整肩帶的長度。

▶ 圖片17: 1. 肩帶

注： 如圖所示，您可以使用固定鉤及扣環緊固件捲起和固定扣帶。

▶ 圖片18: 1. 扣帶

⚠小心： 放置裝置時，請將其放在平坦穩定的表面上，以免發生傾倒。

放置裝置時，請解開腰帶的帶扣，然後慢慢放下裝置。

▶ 圖片19: 1. 帶扣

操作

⚠小心： 穿戴本裝置時，請務必將肩帶置於兩肩上。否則裝置可能會在您穿戴或使用本裝置時掉落，進而使人受傷。

⚠小心： 穿戴本裝置時，請務必將裝置背負於背上。否則裝置可能會在操作期間掉落並造成傷害。

⚠小心： 開啟裝置前，務必關閉工具或機器的電源，或是將轉接頭或電動工具／機器的插頭連接至電池的插座。否則工具或機器可能會突然啟動並造成傷害。

注： 18 V 轉接頭不適用於本裝置。

將本裝置連接至工具或機器

1. 將電池從肩帶總成的基板拆下。
2. 從電池左側或右側拔出電線。拉出電線時，請務必如圖所示將電線置於線卡中。

▶ 圖片20: 1. 電線 2. 固定器

3. 將電池安裝至肩帶總成的基板。
4. 開啟裝置。

5. 將轉接頭或電動工具／機器的插頭插入電池的插座到底，讓插頭上的箭頭標誌對齊插座上的標誌。

▶ 圖片21: 1. 插頭 2. 插座 3. 箭頭標誌

注意：從插座拔出插頭時，請勿握持電線，請握持插頭及插座。否則電線可能會受損，進而導致裝置故障。

注：施加一定負載時，插頭會脫離插座。

6. 將轉接頭安裝至工具或機器的方式與電池組的安裝方式相同。

▶ 圖片22: 1. 轉接頭

注意：若為 36 V (18 V x 2) 電池供電的工具或機器，請使用 36 V 轉接頭 (18 V x 2)。若為 36 V - 40 Vmax 電池供電工具或機器，請使用 36 V - 40 Vmax 的轉接頭。若使用直接連接型工具或機器，則不需轉接頭。

注意：將轉接頭安裝至工具或機器時，請務必安裝在如圖所示的位置配備 2 根電線的轉接頭。

如果轉接頭安裝不當，則配備 2 根電線的轉接頭將無法插到底。此時請勿強行插入轉接頭。否則工具或機器可能會損壞。

▶ 圖片23: 1. 帶有 2 根電線的轉接頭

▶ 圖片24: 1. 帶有 2 根電線的轉接頭

注：轉接頭的電線方向可在大約 180 度的範圍內改變。

7. 按下電源按鈕，開啟電源。若要關閉電源，請按住電源按鈕數秒。

▶ 圖片25: 1. 電源按鈕

使用線卡

⚠️小心：僅可將電池電線裝入線卡。請勿將轉接頭或電動工具／機器的電線裝入線卡。將轉接頭或電動工具／機器的電線裝入可能會發生意外並導致人員受傷。

▶ 圖片26

▶ 圖片27

如圖所示，您可將電池電線裝入線卡。

▶ 圖片28: 1. 線卡

如圖所示，您亦可僅使用腰帶的線卡固定電線。

▶ 圖片29: 1. 線卡

線卡可安裝於肩帶及腰帶左側或右側。

▶ 圖片30: 1. 裝上線卡的部位

⚠️小心：請確定僅將電線安裝至左側或右側肩帶，避免電線與肩帶交叉。

▶ 圖片31

使用掛帶

選購配件

⚠️小心：操作前，務必確認掛帶已正確安裝於工具上的吊扣。

您可在本裝置使用充電式割草機或充電式高枝鏈鋸適用的掛帶。

安裝掛帶

1. 如圖所示，將掛帶的固定鉤裝上肩帶或腰帶的扣環。依照使用型態選擇適合的掛帶類型及連接方法。

▶ 圖片32: 1. 扣環 2. 固定鉤

▶ 圖片33: 1. 扣環 2. 固定鉤

▶ 圖片34: 1. 扣環 2. 固定鉤

▶ 圖片35: 1. 扣環 2. 固定鉤

注：如圖所示，若工具為單車把手型，請在裝上掛帶時將掛帶穿過腰帶內側。

▶ 圖片36: 1. 腰帶 2. 掛帶

2. 將固定鉤裝上工具。

▶ 圖片37: 1. 固定鉤

卸除工具

按壓帶扣上的鎖定桿，解鎖帶扣。

▶ 圖片38: 1. 鎖定桿

注：視掛帶類型而定，可能不會配備帶扣。

緊急卸除

1. 按壓腰帶帶扣上的鎖定桿，解鎖帶扣。

▶ 圖片39: 1. 帶扣 2. 鎖定桿

2. 取下肩帶，以卸除工具及本裝置。

▶ 圖片40: 1. 肩帶

保養

小心： 在準備進行檢查或保養之前，請務必關閉本裝置的電源。

注意： 切勿使用汽油、苯、稀釋劑、酒精或類似物品清潔工具。否則可能會導致工具變色、變形或出現裂縫。

為了保證產品的安全與可靠性，任何維修或其他維修保養工作需由Makita（牧田）授權的或工廠維修服務中心來進行。務必使用Makita（牧田）的更換部件。

故障排除

請求維修之前，請先自行檢查。如果您發現本手冊中未作說明的问题，請勿拆解工具、機器或裝置。應詢問 Makita（牧田）授權的維修服務中心，務必使用 Makita（牧田）的更換部件進行維修。

異常狀態	主電源指示燈	原因	糾正措施
工具或機器無法啟動。	-	充電器連接至本裝置。	將充電器從本裝置拆下。
	指示燈亮起綠色。	轉接頭未安裝至工具或機器。	將轉接頭安裝至工具或機器。 檢查轉接頭是否已確實安裝。
		工具或機器，或是轉接頭的電線過熱。	讓工具或機器、裝置和轉接頭冷卻。冷卻後，關閉再重新開啟電源。
		工具或機器，或是本裝置損壞。	請洽詢 Makita（牧田）維修服務中心要求維修。
	指示燈閃爍綠色。	轉接頭或電動工具／機器的插頭未連接至電池的插座。	將插頭連接至插座。 檢查插頭與插座是否確實連接。
		本裝置過熱或本裝置的溫度過低。	請讓裝置冷卻或提高本裝置的溫度。
		剩餘電池電量不足。	請對電池進行充電。
	指示燈交替閃爍紅色和綠色。	裝置已偵測到異常。	關閉然後再開啟裝置。
		工具或機器，或是本裝置損壞。	請洽詢 Makita（牧田）維修服務中心要求維修。
	指示燈未亮起。	裝置未開啟。	開啟裝置。
		剩餘電池電量不足。	請對電池進行充電。
		裝置損壞。	請洽詢 Makita（牧田）維修服務中心要求維修。

異常狀態	主電源指示燈	原因	糾正措施
充電器連接時沒有開始充電。	指示燈閃紅光。	本裝置過熱或本裝置的溫度過低。	請讓裝置冷卻或提高本裝置的溫度。
	指示燈交替閃爍紅色和綠色。	裝置或充電器已偵測到異常。	拆下電池充電器的插座，然後重新連接。
		裝置或充電器損壞。	請洽詢 Makita (牧田) 維修服務中心要求維修。
	指示燈未亮起。	充電器未連接至適當的交流電壓源。	將充電器連接至適當的交流電壓源。
		充電器的插座沒有正確連接。	正確連接充電器的插座。
		充電器的電源線沒有正確連接至充電器。	正確連接充電器的電源線。
		裝置或充電器損壞。	請洽詢 Makita (牧田) 維修服務中心要求維修。

選購附件

⚠️ 小心： 這些附件或裝置建議使用於本說明書所指定的 Makita (牧田) 工具。如使用其他廠牌附件或裝置，可能導致傷人的危險。僅可將選購附件或裝置用於規定目的。

如您需要瞭解更多關於這些選購附件的信息，請諮詢當地的 Makita (牧田) 維修服務中心。

- Makita 原裝充電器
- 36 V 轉接頭 (18 V x 2)
- 36 V - 40 Vmax 轉接頭

注： 本列表中的一些部件可能作為標準配件包含於工具包裝內。規格可能因銷往國家之不同而異。