

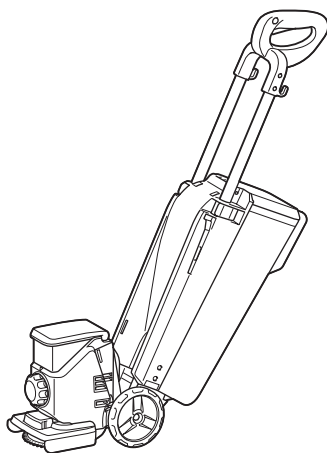


牧田®

使用說明書

# 充電式草坪修剪機

## DLM160



使用前請閱讀。

## 警告

本器具不適用於身體、感官或智力缺陷者，或缺乏使用經驗與知識者（包括兒童），除非由負責這些人員安全的監護人監督或指導如何安全使用器具。  
應監督兒童，確保他們不會將本器具當成玩具。

## 規格

型號：	<b>DLM160</b>
修剪寬度（刀片直徑）	160 mm
無負載轉速	1,600 min <sup>-1</sup> (rpm)
更換修剪機刀片零件號碼	191D86-0 / 191D87-8
尺寸 （長 × 寬 × 高）	長：346 mm 寬：178 mm 高：751 mm 至 1,046 mm
額定電壓	D.C. 18 V
淨重	5.5 - 5.8 kg

- 生產者保留變更規格不另行通知之權利。
- 規格可能因銷往國家之不同而異。
- 重量可能有所不同，視附件（包含電池組）而定。上表顯示符合EPTA-Procedure 01/2014的最輕及最重組合。

## 適用的電池組與充電器

電池組	BL1815N / BL1820B / BL1830B / BL1840B / BL1850B / BL1860B
充電器	DC18RC / DC18RD / DC18RE / DC18SH

- 上述某些電池組與充電器可能會因居住地區而無法使用。

**⚠警告：**務必使用上述的電池組與充電器。使用任何其他電池組與充電器可能會導致人員受傷和／或火災。

**⚠警告：**本機器請勿搭配腰掛式電池轉接座或背負式電池搭載器等有線電源使用。有線電源的纜線可能會阻礙操作，並導致人員受傷。

## 符號

以下顯示本設備可能使用的符號。在使用工具前，請務必理解其涵義。



特別小心和注意。



請仔細閱讀使用說明書。



勿曝露於潮濕環境。



切勿使手和腳靠近修剪機下面的刀片。電機關閉後刀片還會繼續旋轉。



危險；注意拋擲物體。



工具和旁觀者的距離至少為15米。



僅用於歐盟國家

由於本設備中存有危險組件，廢棄電氣與電子設備、蓄電池與電池可能會對環境與人體健康產生負面影響。請勿將電氣與電子器具或電池和家庭廢棄物一同處理！根據針對廢棄電氣與電子設備、蓄電池與電池及廢棄蓄電池與電池制訂的歐洲指令及其對本國法律的修改版，應依照環境保護法規個別存放廢棄電氣設備、電池與蓄電池，並將其送至都市垃圾獨立回收點。這類設備會在設備上以打叉的滑輪垃圾桶作為符號標示。

## 用途

本機器用於修剪草坪。

## 安全警告

### 重要安全須知

**警告：** 請仔細讀完下列安全警告以及安全事項。未按照以下列舉的警告和安全事項而使用或操作可能導致觸電、火災和／或嚴重傷害。

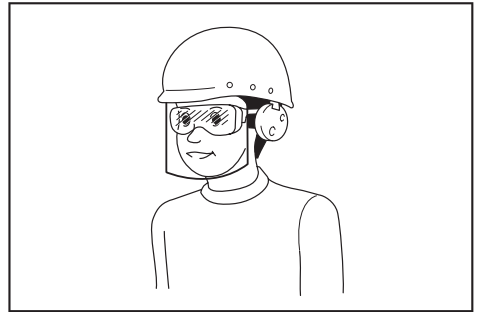
## 妥善保存所有的警告和安全事項說明以備將來參考。

### 訓練

1. 請仔細閱讀本說明手冊。熟悉本修剪機的控制與正確使用方式。
2. 切勿讓兒童或不熟悉操作事項的人員使用該修剪機。當地法規可能會限制操作人員的年齡。
3. 切勿在附近有人（特別是兒童）或寵物的情況下操作該修剪機。
4. 操作時要時刻謹記，如果給他人及其財產造成損失，操作人員或用戶要為此負責。
5. 應監護好兒童以確保他們不會把修剪機當成玩具。
6. 請勿在爆炸性空氣中操作機器，例如有可燃液體、氣體或粉塵的環境。機器產生的火花會點燃粉塵或氣體。
7. 身體狀況 - 請勿在藥物、酒精或治療的影響下使用該修剪機。

### 準備

1. 使用修剪機時，請務必穿厚實的鞋子與長褲。請勿在赤腳或穿著露趾涼鞋時操作該修剪機。避免穿著或佩戴寬松或帶有線繩的衣服或首飾。因其可能會被高速旋轉的部件纏住而發生意外。
2. 使用前，務必目視檢查修剪機的保護罩或隔離罩有無損壞、遺失或設置。
3. 修剪草坪前確保作業區域內無其他人員。如有任何人進入作業區域，請停止修剪機。
4. 準備使用時才可將電池組插入修剪機。
5. 使用電動工具時，請務必配戴護目鏡，以防眼睛受到傷害。護目鏡需符合美國 ANSI Z87.1 標準、歐洲 EN 166 標準或澳洲／紐西蘭 AS/NZS 1336 標準。若於澳洲／紐西蘭地區，法定需配戴面罩以保護臉部。



雇主有責任監督工具操作者和其他鄰近工作區域的人員穿戴合適的安全保護裝備。

6. 操作前，請仔細檢查刀片或刀片螺栓上是否有裂縫或損傷。若刀片或刀片螺栓有裂縫或受損情形，請立即更換刀片。
7. 修剪草坪前，請清除作業區域內的石塊、鐵絲、瓶子、骨頭和大的樹枝等異物，以防止人員受受傷或損壞修剪機。
8. 修剪機刀片撞擊異物會導致嚴重的人身傷害。每次修剪前，請務必仔細檢查草坪並清除所有異物。
9. 留意孔洞、凹槽、凸塊、石塊或其他隱藏物體。不平的地面可能造成滑倒意外。長草可能隱藏障礙物。

### 操作

1. 請勿過度拉伸身體。請隨時保持身體平衡。站立於斜坡上時，請確保立足點安全。請走動操作，切勿跑動操作。

2. 停止修剪機並將電池組取下，確認所有移動部件皆已完全靜止：
  - 將修剪機離手放置時；
  - 清除堵塞物或疏通滑槽前；
  - 檢查、清潔或維護修剪機前；
  - 擊打到異物後。重新啟動並操作修剪機前，請檢查修剪機是否受損並進行修理，- 修剪機出現異常震動時。
3. 在保護罩或隔離罩有損壞，或者安全裝置（如碎片檔板和／或草籃）未安裝到位時，請勿操作修剪機。
4. 切勿在惡劣天氣環境下（尤其是雷雨天）使用修剪機。
5. 操作修剪機時，應全程佩戴護目鏡並穿著厚實的鞋子。
6. 僅在光線或照明良好的條件下使用該修剪機。
7. 根據操作指示小心開啟修剪機，並使腳遠離刀片。
8. 請小心，勿使修剪機刀片傷及手腳。
9. 務必保持通風口不受碎片阻擋。
10. 修剪斜面草坪時，切勿上下顛簸。在斜面上改變方向時，請務必小心謹慎。請勿修剪較陡的傾斜面。
11. 反轉或向自身拉修剪機時，務必小心謹慎。
12. 如果必須傾斜修剪機以搬運修剪機通過非草坪表面，以及修剪機進出作業區域時，請停止刀片。
13. 除必須傾斜修剪機進行啟動外，請勿在開啟電機時傾斜修剪機。需要傾斜修剪機時，切勿使傾斜度大於必要的程度，並僅提起離操作人員較遠的部分。請先務必確保雙手都在操作位置，再將修剪機放回地面。
14. 勿使手和腳靠近旋轉部件或置於其下。請勿在任何時間與排出口成直線站立。
15. 請勿在修剪機開啟時進行搬運。
16. 避免在濕草上操作該修剪機。
17. 切勿在雨中操作該修剪機。
18. 請務必緊握手柄。
19. 搬動或握住修剪機時，請勿抓握外露的刀片或切割邊。
20. 手和腳應遠離旋轉的刀片。注意 - 關閉修剪機後刀片仍會旋轉。
21. 如果您發現有任何異常，請立即停止操作。請先關閉修剪機並取下電池組。然後檢查修剪機。
22. 若修剪機配備切割高度調整功能，切勿嘗試在修剪機運轉時調整切割高度。
23. 在穿過車道、人行道、道路或任何礫石覆蓋的路面前，請釋放開關桿並等待刀片停止旋轉。在放置修剪機，撿取或清除修剪路徑上的異物，或在任何可能分散注意力的情況下，請務必拔下電池組。
24. 如果修剪機撞擊到異物，請執行以下步驟：
  - 停止修剪機，釋放開關桿並等待刀片完全停止。
  - 卸下電池組。
  - 徹底檢查修剪機有無損傷。
  - 如果刀片有任何損傷，請予以更換。重新啟動並繼續操作修剪機前，請修復任何損傷。
25. 請勿在站立在排出口前部時啟動修剪機。
26. 如果修剪機開始異常振動（立即檢查）
  - 檢查損傷；
  - 更換或修復任何損壞部件；
  - 檢查並擰緊松散的部件。
27. 切勿正對他人排出細碎物。避免對著牆壁或障礙物排出細碎物。細碎物可能反彈到操作人員。經過碎石表面時，請停止刀片。
28. 除非有絕對的必要，否則不可將修剪機往後拉。必須從籬笆等障礙物拉回修剪機時，在往後移動之前及期間都應留意腳下與身後。
29. 關閉馬達並等待刀片完全停止，再拆下草籃。電源關閉之後，請注意刀片仍會滑動。

#### 維護與存放

1. 出於安全需要，請更換磨損或損壞的部件。僅使用原裝更換部件和附件。
2. 定期檢查及保養修剪機。
3. 不使用時，請將修剪機存放在兒童接觸不到的地方。
4. 確保所有螺母、螺栓和螺絲均已擰緊以保證可以安全使用此設備。
5. 時常檢查草籃是否有磨損或劣化。存放時，務必確保清空草籃。出於安全需要，請使用新的原廠替換草籃更換磨損的草籃。
6. 請僅使用本說明書中指定的原裝刀片。
7. 調整修剪機時請小心謹慎，防止手指卷入移動刀片和修剪機的固定部件之間。
8. 請勿用水管衝洗，避免電機和電氣連接部件進水。

9. 時常檢查刀片安裝螺栓，確保緊固妥當。
10. 存放前，務必使修剪機充分冷卻。
11. 請注意，在維修刀片時，即便已切斷電源，刀片仍可以移動。
12. 切勿拆卸或破壞安全裝置。檢查是否保持正常運作。切勿嘗試干擾安全裝置的應有功能，或減少安全裝置所提供的防護。

#### 用電池驅動的電動工具的使用和注意事項

1. 僅使用製造商指定的充電器進行充電。使用適用於某一類型電池組的充電器給其他電池組充電可能會引起火災。
2. 僅使用專門設計的電池組給電動工具供電。使用任何其他電池組可能會造成人身傷害及火災。
3. 不使用電池組時請將其遠離紙夾、硬幣、鑰匙、釘子、螺絲或其他小型金屬物體放置。這些物體可能會使電池端子短路。短接電池端子可能會引起燃燒或起火。
4. 使用過度時，電池中可能溢出液體；請避免接觸。如果意外接觸到電池漏液，請用水沖洗。如果液體接觸到眼睛，請就醫。電池漏液可能會導致過敏發炎或灼傷。
5. 請勿使用損壞或經修改過的電池組或工具。損壞或經修改過的電池可能會出現無法預料的運作情形，而引發火災、爆炸或人員受傷風險。
6. 請勿將電池組或工具暴露於火源或高溫環境。暴露於火源或 130°C 以上的高溫可能會發生爆炸。
7. 請遵守所有充電說明，並勿於說明中指定之溫度範圍外進行電池組或工具充電。以錯誤的方式或於指定之溫度範圍外進行充電，可能會損壞電池，並增加火災風險。

#### 電氣及電池安全

1. 請勿將電池丟入火中。電池可能會爆炸。如需可能的特殊棄置說明，請查閱當地法規。
2. 請勿開啟或破壞電池。流出的電解液為腐蝕性物質，會造成眼睛或皮膚受傷。若不慎吞下可能會中毒。
3. 請勿在雨中或潮濕處為電池充電。
4. 請勿於室外進行電池充電。
5. 雙手潮濕時，請勿拿取充電器，包含充電器插頭及充電器端子。

#### 維修

1. 將你的電動工具送交專業維修人員修理，必須使用相同的備件進行更換。這樣將確保所維修的電動工具的安全性。
2. 請勿維修損壞的電池組。僅可由製造商或授權的維修商維修電池組。

#### 妥善保存這些手冊。

**▲警告：** 請勿為圖方便或因對產品足夠熟悉（因重複的使用）而不嚴格遵循產品的安全規則。

使用不當或不遵循本說明書中的安全規則會導致嚴重的人身傷害。

#### 電池組的重要安全須知

1. 使用電池組之前，請閱讀（1）充電器、（2）電池和（3）使用電池的產品上的所有指示說明和注意標識。
2. 請勿拆解或改裝電池組。以免引發火災、過熱或爆炸。
3. 如果工具運行時間極短，請立即停止使用。否則可能會導致過熱、起火甚至爆炸。
4. 如果電解液進入眼睛，請立即用清水沖洗並就醫。這種情況可能會導致失明。
5. 請勿短接電池組：
  - (1) 請勿用任何導電材料觸碰電池端子。
  - (2) 避免將電池組與釘子、硬幣等金屬物品存放在同一容器中。
  - (3) 請勿將電池組置於水中或使其淋雨。電池短路會產生較大的電流、導致過熱並可能引起起火甚至擊穿。
6. 請勿在溫度可能達到或超過 50°C 的場所存放或使用工具和電池組。
7. 請勿焚燒電池組，即使其已嚴重損壞或徹底磨損。電池組會在火中爆炸。
8. 請勿釘牢、切割、輾壓、丟擲、摔落電池組，或使電池組撞擊硬物。這類行為可能會引發火災、過熱或爆炸。
9. 請勿使用損壞的電池。
10. 本工具附帶的鋰離子電池需符合危險品法規要求。

第三方或轉運代理在進行商業運輸時，應遵循包裝和標識方面的特殊要求。有關運輸項目的準備作業，諮詢危險品方面的專業人士。同時，請遵守可能更詳盡的國家法規。

請使用膠帶保護且勿遮掩表面的聯絡資訊，並牢固封裝電池，使電池在包裝內不可動。

11. 廢棄電池須移出工具並安全地棄置。關於如何處理廢棄的電池，請遵循當地法規。
12. 電池僅可用於 **Makita**（牧田）規定產品。將電池裝入非相容產品中可能會導致起火、過熱、爆炸或電解液滲漏情形。
13. 若工具長期間不使用，電池須從工具移出。
14. 使用期間和之後，電池組可能會發燙，因而造成燙傷或低溫灼傷。處理發燙的電池組時，請多加小心。
15. 使用後請勿立即觸碰工具的端子，因為端子溫度極高，足以造成燙傷。
16. 請勿讓碎屑或塵土卡在電池組的端子、孔洞和溝槽。以免造成工具或電池組性能下降或故障。
17. 除非工具支援在高電壓電氣線路附近使用，否則請勿在高電壓電氣線路附近使用電池組。以免造成工具或電池組失常或故障。
18. 將電池置於孩童無法觸及之處。

## 妥善保存這些手冊。

**⚠️ 小心：** 請僅使用原裝 **Makita**（牧田）電池。使用非原裝 **Makita**（牧田）電池或經過改裝的電池可能會導致電池爆炸，從而造成火災、人身傷害或物品受損。同時也會導致牧田工具和充電器的牧田保修服務失效。

## 保持電池最大使用壽命的提示

1. 要在電池組完全放電前對其充電。當發現工具動力不足時，一定要停止使用工具並對電池組進行充電。
2. 切勿對已經充滿的電池組再次充電。過度充電會縮短電池的使用壽命。
3. 要在室溫為  $10^{\circ}\text{C} - 40^{\circ}\text{C}$  的條件下對電池組充電。請在充電前使處於發熱狀態的電池組冷卻。
4. 不使用電池組時，請將其從工具或充電器取下。
5. 如果電池組長時間（超過六個月）未使用，請給其充電。

## 裝配

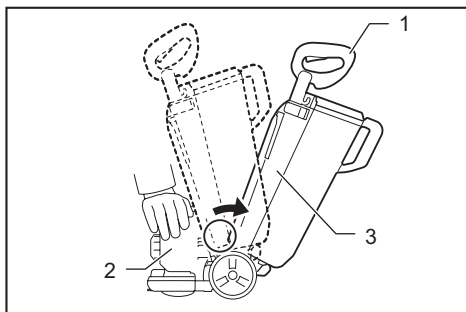
**⚠️ 警告：** 請務必先取出電池組，再執行修剪機的工作。若未取下電池組，可能會因意外啟動造成嚴重的人身傷害。

**⚠️ 警告：** 僅可在完整裝配後啟動修剪機。操作組裝不完整的機器，可能會因意外啟動而導致嚴重的人員受傷。

## 回復可操作位置

使用前，將修剪機設在起始位置。

1. 用一手緊握把手，並同時用另一手壓下並固定修剪機機身。
2. 將機身把手稍微朝後傾，以將修剪機從鎖定展開。

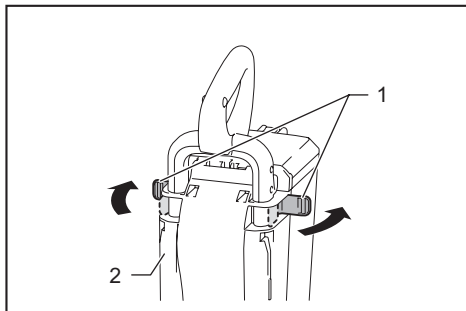


► 1. 把手 2. 修剪機機身 3. 機身把手

## 調整把手長度

根據所需調整把手長度。

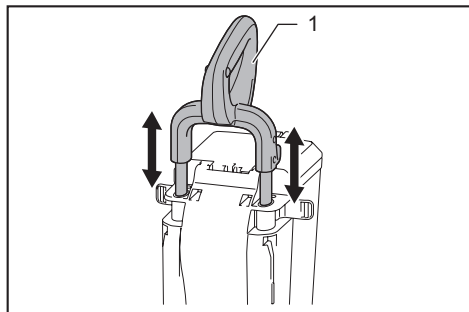
1. 釋放把手固定器各側頂端的把手鎖定桿。



► 1. 把手鎖定桿 2. 把手固定器

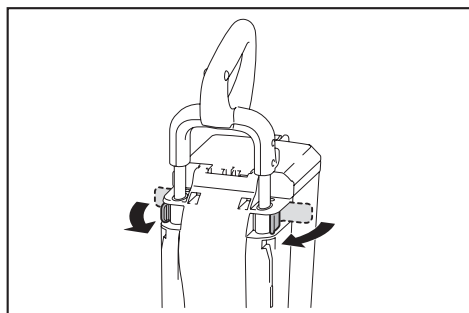


2. 拉出或推入把手，根據所需變更把手高度。



► 1. 把手

3. 關上把手鎖定桿，使其回到定位。



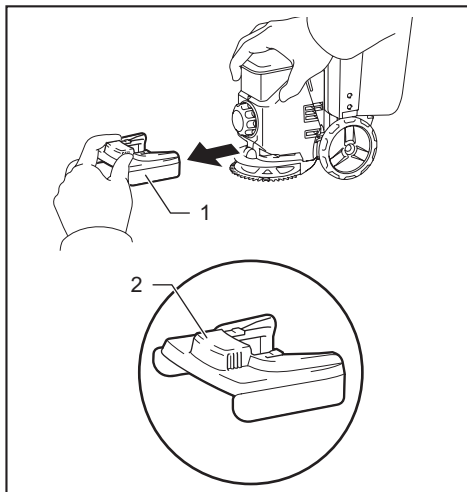
## 拆卸與安裝集草器

**⚠警告：** 拆卸與安裝集草器前，務必先將電池組取出。未卸下電池組可能會造成嚴重受傷。

**⚠警告：** 拆卸與安裝集草器時，請握住抓取手柄並小心勿意外碰觸刀片。

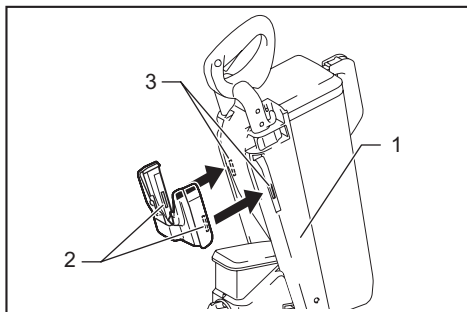
使用集草器大致收集並將成束的草捲入轉動的刀片內。這有助於讓草面直立貼近刀片，使切割過程更加順利。修剪草坪邊緣及在牆壁附近修剪時，請將集草器從修剪機頭拆下。

1. 若要將集草器從修剪機拆下，捏住抓取手柄並拉出集草器。



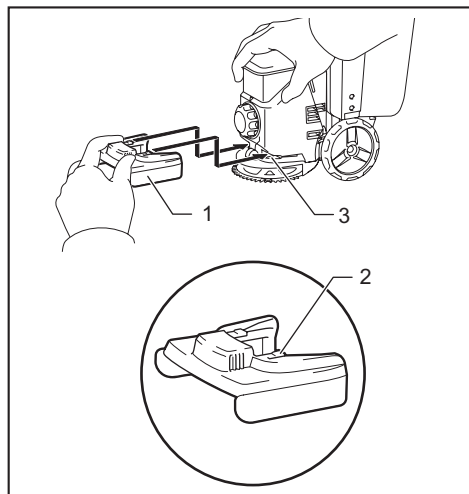
► 1. 集草器 2. 抓取手柄

拆下的集草器可暫時裝至機身把手。將其置於機身把手的前側表面，並將導軌凹槽對齊機身把手上的導軌凸起。



► 1. 機身把手 2. 導軌凹槽 3. 導軌凸起

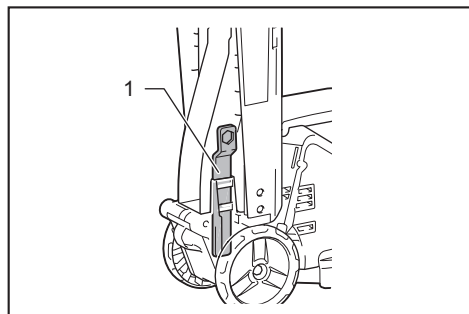
2. 若要將集草器裝入修剪機，以稍微向下傾斜的方式，將集草器上的導鉤滑入修剪機上的導軌凹槽。



► 1. 集草器 2. 導鉤 3. 導軌凹槽

## 存放扳手

隨附的扳手可存放在機身把手內。使用後，請如圖所示將草籃從修剪機拆下，並將扳手存放至定位。



► 1. 扳手

## 功能描述

### 安裝或拆卸電池組

**⚠️小心：** 安裝或拆卸電池組前，請務必先關閉機器。

**⚠️小心：** 使用前務必鎖緊電池蓋。以免泥土、灰塵或有水進入，使產品或電池組受損。

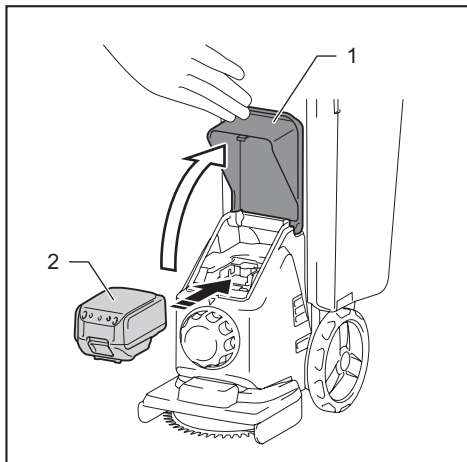
**⚠️小心：** 務必將電池組完全插入，直至紅色指示燈不亮為止。否則其可能會意外從機器中脫落出來，造成自身或他人受傷。

**⚠️小心：** 請勿過度用力安裝電池組。如果電池組滑動不平滑，可能是插入不當。

**⚠️小心：** 開啟或關閉電池蓋時，請小心不要夾傷手指。

安裝電池組；

1. 開啟電池蓋。
2. 將電池組舌片對準修剪機槽，然後滑動電池組，直至聽到喀嗒聲鎖定到位時為止。



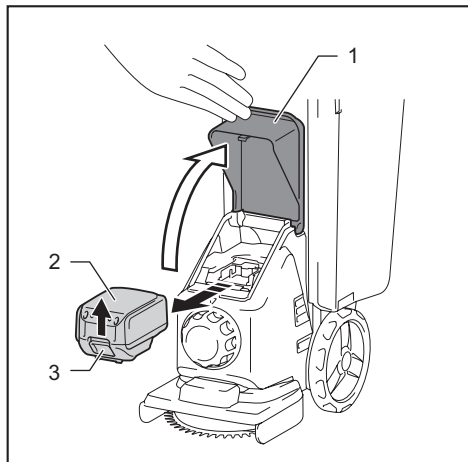
► 1. 電池蓋 2. 電池組

3. 關閉電池蓋並推動直至其與鉤環扣合。



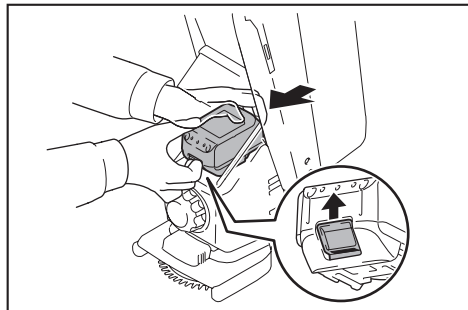
## 從修剪機上拆下電池組：

1. 開啟電池蓋。
2. 在向上滑動電池組前側按鈕的同時將電池組從修剪機中抽出。然後關閉電池蓋。

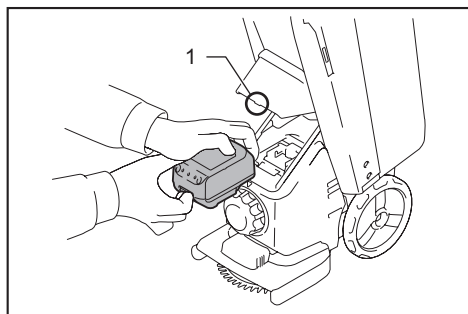


► 1. 電池蓋 2. 電池組 3. 按鈕

注：用手指勾住電池組的遠端，並在將前側按鈕向上推動的同時將電池組滑出，即可輕鬆拆卸。



注意：請小心不要讓電池蓋上的鉤環刮傷手。



► 1. 鉤環

## 機器／電池保護系統

本機器配備機器／電池保護系統。此系統可自動切斷馬達電源，延長工具和電池使用壽命。若機器或電池在操作期間出現下列任一情況，機器將自動停止運轉。

### 過載保護

以會導致異常高電流的方式操作機器／電池時，本機器會自動停止。在此情況下，請關閉機器電源，並停止會導致機器過載的操作方式。接著再開啟機器電源，重新啟動機器。

### 過熱保護

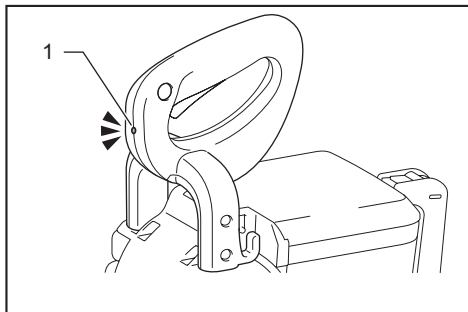
機器／電池過熱時，機器會自動停止運轉。請等待機器冷卻後，再重新開啟。

### 過放電保護

電池電量變低時，本機器會自動停止運轉。若本機器在開啟開關後仍不運轉，請取下機器中的電池並充電。

## 操作指示燈

剩餘電池電量變低時，把手上的指示燈會閃爍紅色。若繼續使用，機器會停止運轉，且電池指示燈會亮起紅色。在此情況下，請將電池組充電。



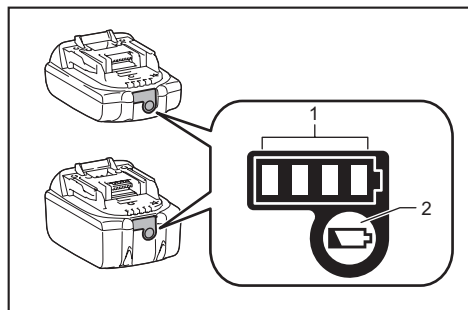
► 1. 指示燈

指示燈狀態	原因	糾正措施
閃爍紅色	電池電量變低	請盡快為電池充電。
亮紅色	電池電量即將耗盡	請對電池進行充電。
	過載	請關閉機器電源。

注：視電池狀態和操作情況而定，可能出現過度放電警示。

## 顯示電池的剩餘電量

僅適用於帶指示燈的電池組



► 1. 指示燈 2. 檢查按鈕

按下電池組上的檢查按鈕顯示剩餘電池電量。指示燈將亮起數秒。

指示燈			剩餘電量
亮起	關閉	閃爍	
■ ■ ■ ■			75%至100%
■ ■ ■ □			50%至75%
■ ■ □ □			25%至50%
■ □ □ □			0%至25%
▤ □ □ □			請對電池進行充電。
■ ■ □ □ ↑ ↓ □ □ ■ ■			電池可能存在故障。

注：根據使用條件和環境溫度，指示電量可能於實際電量有稍許不同。

注：電池保護系統運作時，第一個（最左側）指示燈將閃爍。

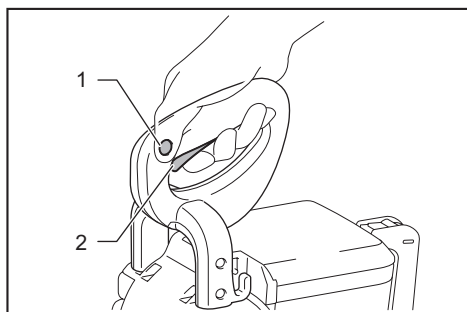
## 開關操作

**警告：** 安裝電池組前，請務必確認開關扳機是否能扣動自如，釋放後能夠返回至原來的位置。操作開關無法正常作動的機器會導致機器失控及嚴重的人身傷害。

**警告：** 切勿透過用膠帶封住保護鎖按鈕或其他方法來使其無法工作。保護鎖按鈕無法工作的開關會導致工具意外運行和嚴重的人身傷害。

注：試圖一次修剪過長或過於濃密的草，可能會導致修剪機因過載而無法啟動。此時，請調高修剪高度。

為避免意外扣動開關扳機，本工具配備保護鎖按鈕。若要啟動修剪機，按下把手左側或右側的保護鎖按鈕，然後扣動開關扳機。釋放開關扳機即可停止。



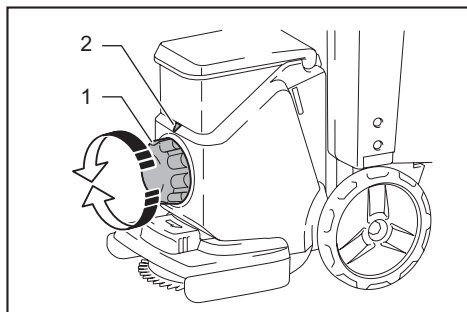
► 1. 保護鎖按鈕 2. 開關扳機

## 調節修剪高度

**警告：** 調節修剪高度時，切勿使手和腿置於修剪機機身之下。

您可在 10 mm 及 40 mm 範圍內調整修剪高度。

1. 卸下電池組。
2. 轉動修剪高度調節盤，將馬達外殼上的箭頭標誌對齊調節盤上的所需修剪高度刻度。



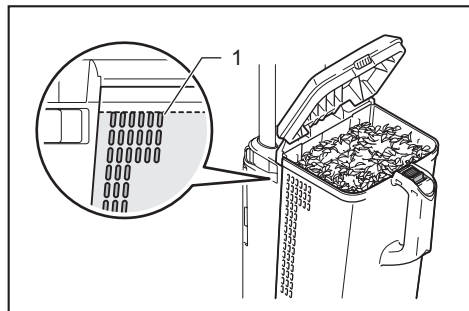
► 1. 修剪高度調節盤 2. 箭頭標誌

注：僅可將修剪高度數值做為參考。草坪和地面的狀況會使草坪高度與設定的高度略有不同。

注：請在不顯眼的位置進行測試修剪以獲得理想的修剪高度。

## 草量指示器

草量指示器顯示被割下的草的量。草籃側面有成列的點狀孔，當草籃逐漸變滿時，這些孔即會從下而上被遮蔽。草籃已滿時，請停止修剪並清空草籃。



► 1. 草量指示器

注：指示器僅為粗略指示。視草籃內部的情況而定，指示器可能無法正常操作。

## 操作

### 修剪

**⚠警告：**切勿在雨中操作本修剪機，並避免在濕草上操作本修剪機。

**⚠警告：**開始修剪操作前，請清除修剪區域內的樹枝和石塊。此外，還要事先清除修剪區域內的任何雜草。

**⚠警告：**操作修剪機前，請務必佩帶帶有側面罩的護鏡或護目鏡。

**⚠警告：**若割下的草或異物堵塞在修剪機內部，請確定取出電池組，並穿戴手套後，再清除草或異物。

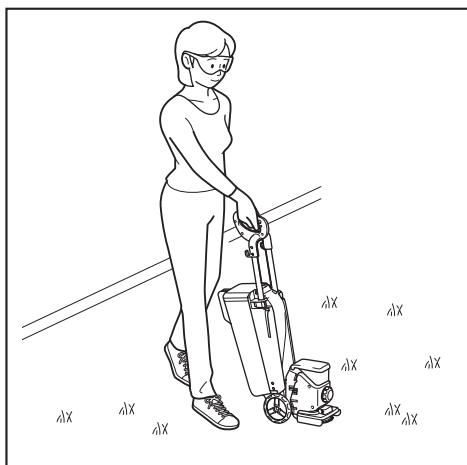
注意：本機器請勿用於修剪草坪以外的用途。請勿使用本機器修剪雜草。

注意：若撞到硬物，刀片可能出現缺口或斷裂。



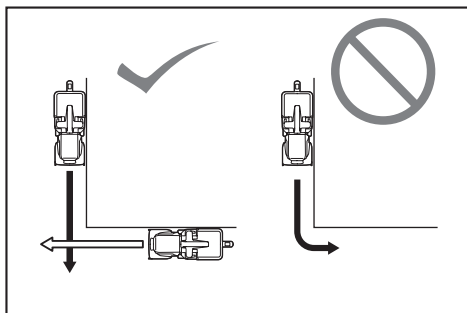
### 修剪開闊草地

緊握把手並在修剪區域前後重複移動修剪機。如有必要，用雙手更確實地緊握把手。



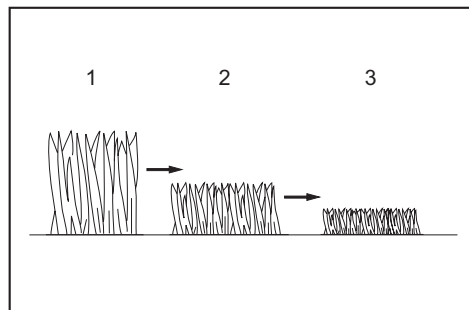
### 修剪角落

朝角落邊緣直線修剪，以免旋轉中的刀片撞到邊緣。



## 修剪長草草坪

草較長（超過 40 mm）時必須分次修剪。使用切割高度調整至超過 40 mm 的刀片進行修剪，將草整齊修剪至所需長度。可間隔一天或兩天進行修剪，直至草坪高度統一。



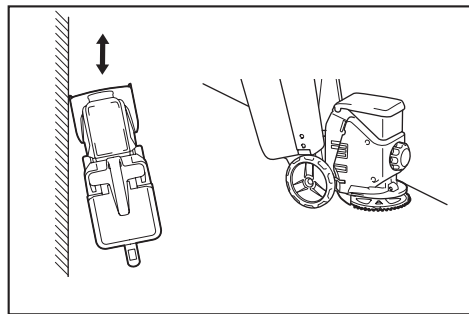
► 1. 長草 2. 40 mm 長度 3. 20 mm 長度

注：一次性將較長的草修剪得比較短，可能會導致草枯萎。切割下來的草也可能會堵塞修剪機機身內部。

注：在切割高度超過 100 mm 的草地前拆下集草器，有助於降低修剪機被修剪下的草卡住的機會。

## 對著牆壁修剪

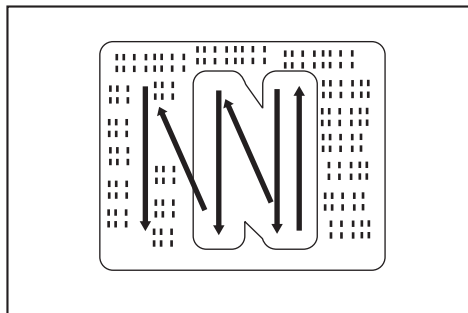
將修剪機以稍微傾斜的角度抵著牆面，使集草器的一個前角靠近牆面。沿著牆面前後來回移動修剪機。



注：切割修剪得不夠短的草地，或在牆壁旁邊切割草地邊緣時，請拆下集草器。

## 修剪技巧

分數次修剪草坪，讓高度更加整齊劃一。



## 清空草籃

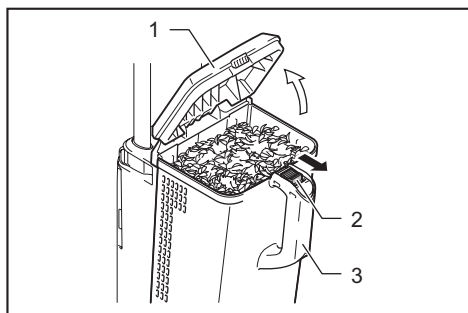
**警告：** 清空草籃前，務必先將電池組從修剪機取出。

**警告：** 為了降低意外風險，請定期檢查草籃是否有損傷或強度減弱。

**注意：** 在草籃已滿的情況下使用修剪機，刀片將無法順暢旋轉，且馬達須承受額外負載，這可能會導致工具故障。

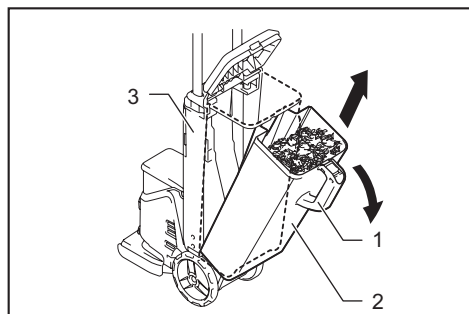
定時檢查草籃中的草。在其已滿前清空。每次定時檢查前，請務必停止修剪機，並拔下鎖定鑰匙和取下電池組。

1. 拉動草籃把手上的滑動鎖，以打開草籃的頂蓋。



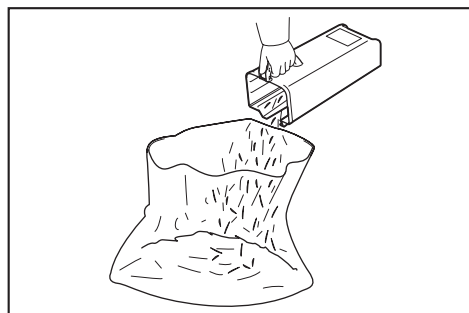
► 1. 頂蓋 2. 滑動鎖 3. 草籃把手

2. 握住草籃把手，然後將草籃從機身把手拉出。



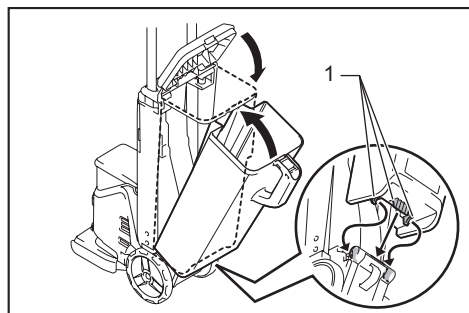
► 1. 草籃把手 2. 草籃 3. 機身把手

3. 清空草籃。



注：然後，清潔草籃使草籃的網狀部分通風。

4. 利用草籃底部的導鉤將草籃回復原位。



► 1. 導鉤

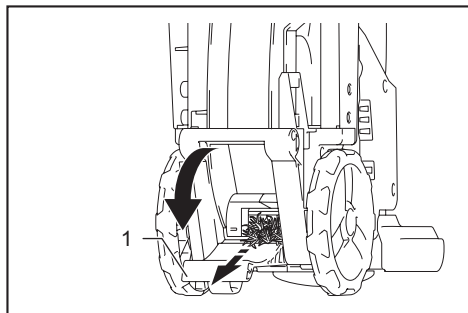
## 清除卡住雜草

**警告：** 清除卡滯物前，請務必關閉修剪機電源開關並取出電池組。

**警告：** 處理刀片時，務必佩戴手套。

塵土、草或草坪碎屑可能導致刀片卡住。清除所有卡在修剪機內的物體，並確定刀片不受阻擋，可確保修剪機有效運作。

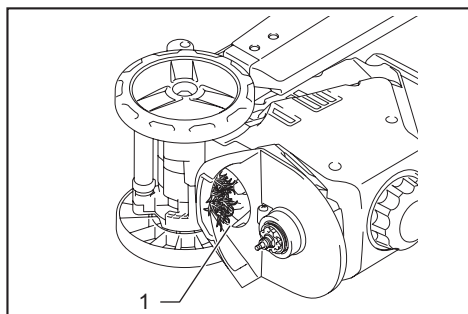
1. 將草籃從修剪機拆下。
2. 打開修剪機機身後方底部的防塵蓋板。
3. 取出卡在修剪機內的物體。



► 1. 防塵蓋板

4. 清除卡滯物後，確實蓋上防塵蓋板。

**小心：** 清除卡在修剪機後方底部吸塵口內的物體前，務必先取下修剪機刀片。如需拆卸刀片的詳細資料，請參閱拆卸與安裝修剪機刀片的章節。



► 1. 吸塵口

## 保養

**⚠警告：**存放或搬運修剪機，或嘗試檢查或保養之前，請務必關閉修剪機電源開關並拆下電池組。

**⚠警告：**進行檢查和保養操作時，請佩戴手套。

**⚠警告：**執行檢查或保養時，請務必配戴帶有側面罩的護鏡或護目鏡。

**注意：**切勿使用汽油、苯、稀釋劑、酒精或類似物品清潔工具。否則可能會導致工具變色、變形或出現裂縫。

為了保證產品的安全與可靠性，任何維修或其他維修保養工作需由Makita（牧田）授權的或工廠維修服務中心來進行。務必使用Makita（牧田）的更換部件。

## 清潔修剪機機身

**⚠警告：**清潔時，請勿噴灑或衝洗修剪機。

1. 從修剪機上拆下電池組。將其存放在兒童無法觸及的安全位置。
2. 使用乾布或沾取肥皂水的布擦拭修剪機。

## 清潔修剪機刀片

1. 從修剪機上拆下電池組。將其存放在兒童無法觸及的安全位置。
2. 取下修剪機刀片。

**注：**如需拆卸刀片的詳細資料，請參閱拆卸與安裝修剪機刀片的章節。

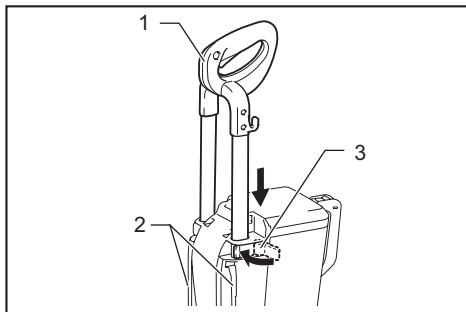
3. 清除卡在刀片內的塵土、草和草坪碎屑，然後刷去灰塵。
4. 以油潤滑刀片，以免生鏽。

## 存放

**⚠警告：**不使用修剪機時，請取下電池組。將電池組存放於兒童無法觸及的安全位置。

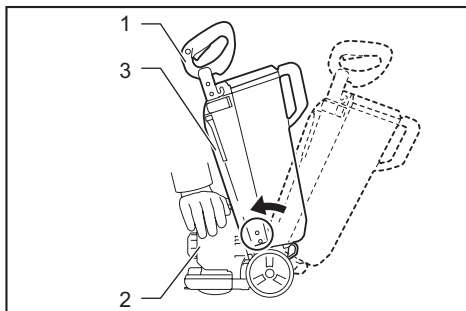
存放修剪機前，請先取出電池組。請將修剪機存放在室內涼爽、乾燥且上鎖的地方。請勿將修剪機和電池組存放於溫度可能達到或超過 40°C 的場所。

1. 將把手推回把手固定器內以縮短把手長度，然後關上把手固定器各側頂端的把手鎖定桿。



► 1. 把手 2. 把手固定器 3. 把手鎖定桿

2. 用一手緊握把手，並同時用另一手壓下並固定修剪機機身。
3. 將機身把手稍微朝前傾，以將修剪機摺疊鎖定。



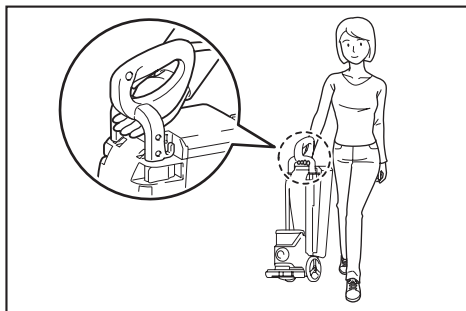
► 1. 把手 2. 修剪機機身 3. 機身把手

## 搬運修剪機

搬運修剪機前，務必檢查下列項目：

- 電池組已取出。
- 把手已降下且鎖定。
- 修剪機鎖定在摺疊存放位置。

如圖所示向上抬握把手，以直立方式搬運修剪機。





**⚠️ 小心：** 扣動開關扳機時，請勿搬運修剪機。

**⚠️ 小心：** 請勿握住草籃把手來搬運修剪機。



## 拆卸與安裝修剪機刀片

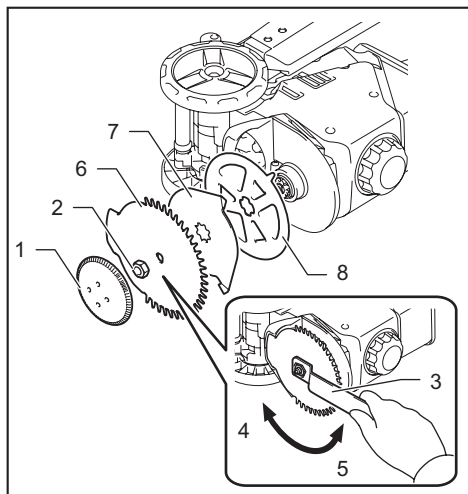
**⚠️ 警告：** 拆卸與安裝刀片前，請務必關閉修剪機電源並取下電池組。未卸下電池組可能會造成嚴重受傷。

**⚠️ 警告：** 釋放開關後，刀片仍會旋轉數秒鐘。切勿在刀片完全停止前進行任何操作。

**⚠️ 警告：** 處理刀片時，務必佩戴手套。

### 拆卸修剪機刀片

1. 將把手設在鎖定位置，並以側面朝下的方式小心放下修剪機。
2. 逆時針鬆開底板，並將其從修剪機機身拆下。
3. 使用隨附的扳手逆時針鬆開六角螺帽，然後拆下六角螺帽、固定刀片、滾刀和保護板。



- 1. 底板 2. 六角螺帽 3. 扳手 4. 鎖緊 5. 鬆開 6. 固定刀片 7. 滾刀 8. 保護板

### 安裝修剪機刀片

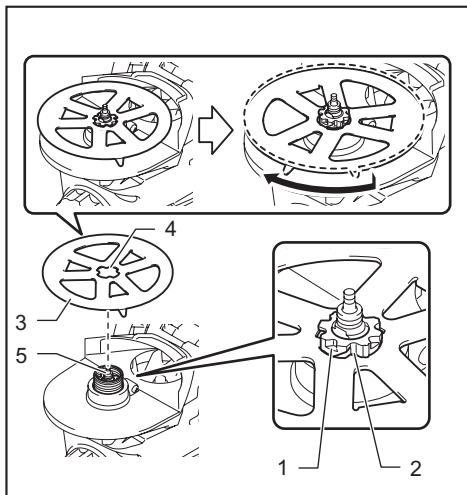
**⚠️ 警告：** 安裝修剪機刀片時，請小心謹慎。確保其具有正確的上部／下部朝向。安裝刀片時，使刀片的標籤側朝外。

**⚠️ 警告：** 順時針鎖緊六角螺帽以固定刀片。

**⚠️ 警告：** 確保修剪機刀片和所有固定件均已正確安裝且牢牢緊固。

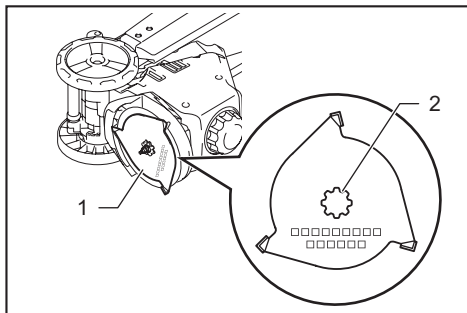
**⚠️ 警告：** 更換刀片時，務必遵循本說明書中的指示。

1. 確保保護板的軸孔形狀與心軸上的深割導軌凹槽相符。
2. 將保護板放置在心軸上。在用力壓下保護板的同時順時針轉動，以暫時鎖定位置。



- 1. 淺割凹槽 2. 深割凹槽 3. 保護板 4. 軸孔 5. 心軸

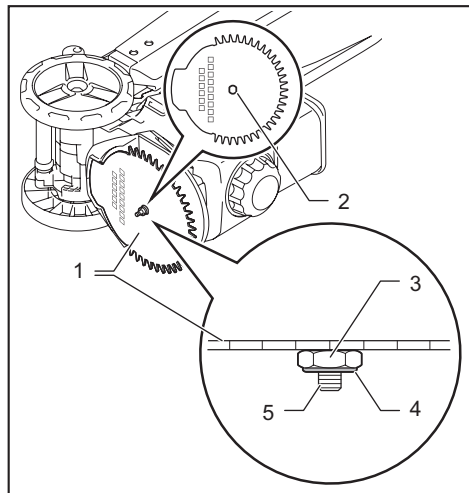
3. 確保滾刀軸孔的形狀與心軸上的導軌凹槽相符。接著，將滾刀以標籤側朝外的方式安裝至保護板。



- 1. 滾刀 2. 軸孔

4. 確保固定刀片軸孔的形狀與心軸的相符。接著，將固定刀片以標籤側朝外的方式安裝至滾刀。

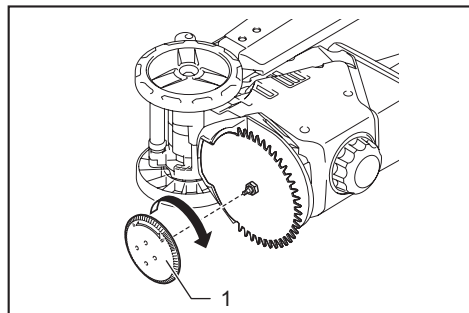
5. 重新調整心軸上的六角螺帽，然後用扳手順時針鎖緊。



► 1. 固定刀片 2. 軸孔 3. 六角螺帽 4. 磨圓邊緣 5. 心軸

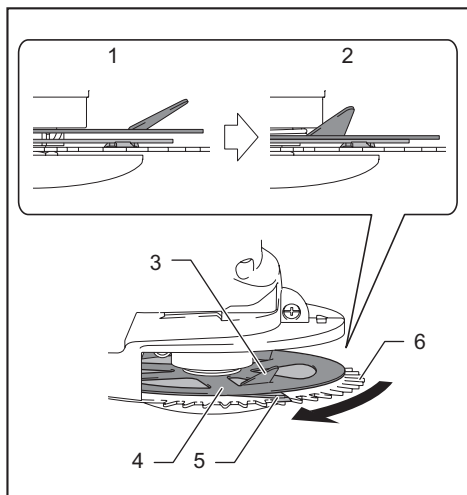
注：放置六角螺帽，使磨圓邊緣朝外。

6. 順時針鎖緊底板。



► 1. 底板

7. 捏取保護板上的釋放凸耳，並朝圖示箭頭方向滑動，以解除暫時鎖定。



► 1. 鎖定位置 2. 自由位置 3. 釋放凸耳  
4. 保護板 5. 滾刀 6. 固定刀片

**⚠小心：**進行修剪操作前，務必釋放保護板上的暫時鎖定。除非解鎖保護板，修剪機可能無法正常運作。

## 選購附件

**⚠小心：**這些附件或裝置建議使用於本說明書所指定的**Makita（牧田）**工具。如使用其他廠牌附件或裝置，可能導致傷人的危險。僅可將選購附件或裝置用於規定目的。

如您需要瞭解更多關於這些選購附件的信息，請諮詢當地的**Makita（牧田）**維修服務中心。

- 修剪機刀片
- **Makita（牧田）**原裝電池和充電器

注：本列表表中的一些部件可能作為標準配件包含於工具包裝內。規格可能因銷往國家之不同而異。

台灣RoHS限用物質含有量標示  
請掃描右方QR Code或參考下列網址；  
<https://makita.com.tw/rohs/>



生產製造商名稱：Makita Corporation  
進口商名稱：台灣牧田股份有限公司

電話：02-8601-9898      傳真機：02-8601-2266  
地址：新北市 24459林口區文化三路二段 798 號

[www.makita.com](http://www.makita.com)

885889-118  
ZHTW  
20210120