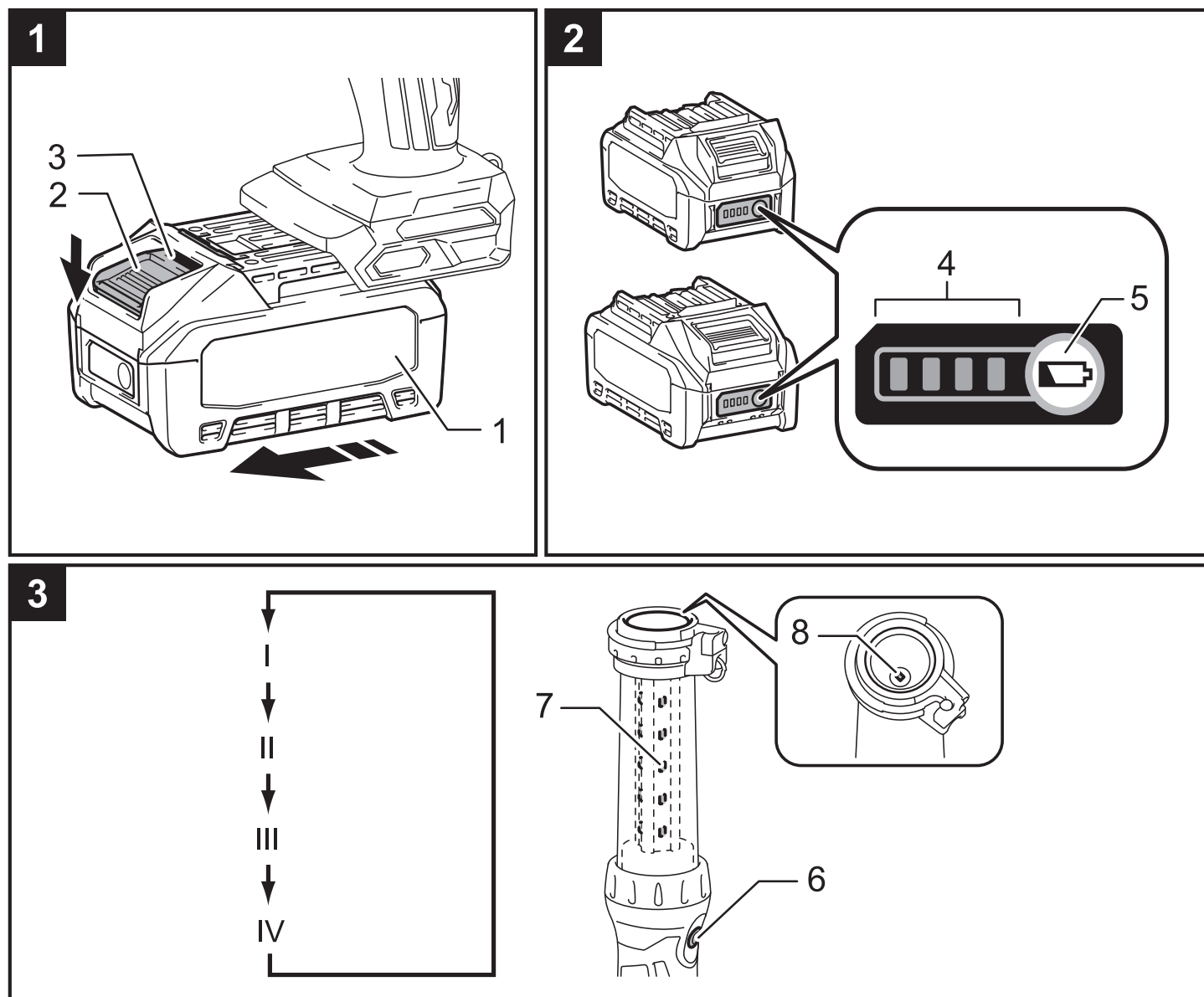
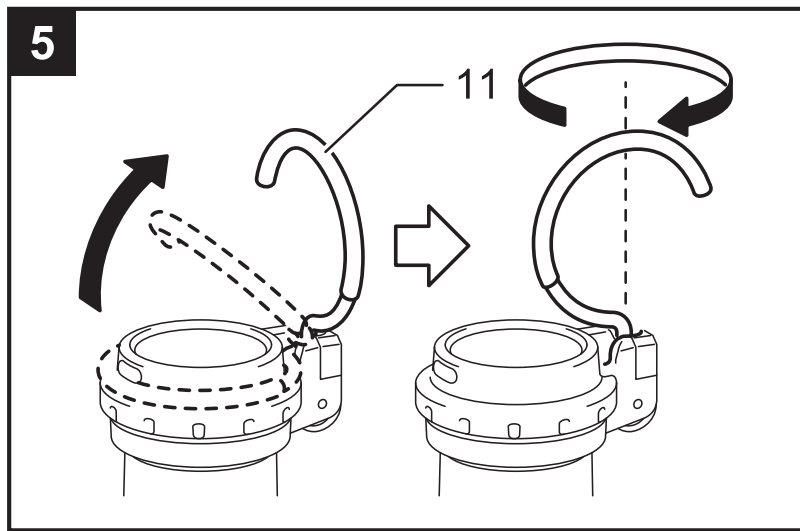
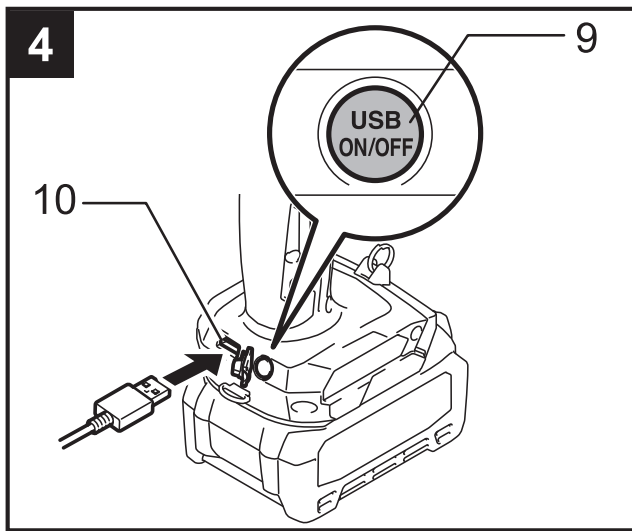


Makita® ML002G

EN	Cordless Flashlight	INSTRUCTION MANUAL
CN	充电式手电筒	使用说明书
ID	Senter Tanpa Kabel	PETUNJUK PENGGUNAAN
MS	Lampu suluh tanpa wayar	MANUAL ARAHAN
VI	Đèn LED Hoạt Động Bằng Pin	TÀI LIỆU HƯỚNG DẪN
TH	ไฟฉาย	คู่มือการใช้งาน
TW	LED手電筒	使用說明書
AR	مصباح يدوي لاسلكي	دفترچه راهنمای دستور العمل





外觀說明

1	電池盒	2	按鈕	3	紅色指示燈	4	指示燈	5	檢查按鈕
6	燈光開關	7	主要LED (20顆)	8	輔助LED (1顆)	9	USB電源供應開關	10	USB電源供應連接埠
11	金屬掛鉤	I	主要LED (20顆) 亮起	II	主要LED (10顆) 亮起	III	輔助LED (1顆) 亮起	IV	關閉

規格

型號：	ML002G		
LED	主要LED 0.5瓦 × 20顆 / 輔助LED 2.0瓦 × 1顆		
尺寸 (長 × 寬 × 高)	376公釐 × 86公釐 × 141公釐		
額定電壓	D.C. 36 V - 40 V 上限		
淨重 (不含電池盒)	0.46公斤		
運作時間 (估計值)	主要LED (20顆)	主要LED (10顆)	輔助LED (1顆)
BL4025	10 小時	18 小時	32 小時
BL4040	16 小時	29 小時	51 小時

- 以上尺寸為安裝BL4040並收起金屬掛鉤時的尺寸。
- 由於我們持續進行研發計畫，上述規格如有變更，恕不另行通知。
- 各國家/地區的規格可能不同。

適用的電池盒與充電器

電池盒	BL4025 / BL4040
充電器	DC40RA / DC40RB / DC40RC

您所在的區域可能無法取得上述的部分電池盒。

⚠ 警告：請務必使用上方列出的電池盒。使用其他電池盒和充電器可能會導致受傷和/或火災。

重要安全指示

⚠ 警告：使用設備時應確實遵守基本安全預防措施，以減少火災、電擊及人身傷害的危險，包括以下項目：

請閱讀所有說明。

1. 請勿直視燈光，請勿讓眼睛曝露在燈光中。否則眼睛可能會受傷。
2. 請勿在燈具上覆蓋布或紙箱等，否則可能會發生火災。
3. 本設備不防水。請勿在潮濕的地點使用。請勿讓本設備曝露在雨中或雪中。請勿以水清洗本設備。
4. 請勿以鑷子、金屬工具等觸碰設備內部。
5. 不使用本設備時，務必關閉電源並從設備中取出電池盒。
6. 請勿使本設備因墜落、撞擊等而受到衝擊。
7. 帶有燈具的可攜式燈具安全資訊
 - 處置電池時應遵守當地有關處理危險物質的法規。
 - 請勿焚燒電池。
8. 燈具的其他資訊
 - 此燈具的光源只能由製造商、其服務代理商或類似的合格人員進行更換。
9. 電池設備的使用和保養
 - **警告：**請閱讀所有安全警告和指示。若未遵循所有警告和指示，可能會造成觸電、火災和/或嚴重傷害。
 - 防止意外啟動。在連接電池組、拿起或搬運設備之前，請確認開關位於關閉位置。搬運設備時如果將手指放在開關上，或在開關位於開啟位置時供電給設備，都可能會導致發生意外。
 - 進行任何調整、更換配件或存放設備之前，請從設備上斷開電池組的連接。上述預防性安全措施可降低意外啟動設備的風險。
 - 請務必以製造商指定的充電器進行充電。適用於特定類型電池組的充電器如果用於其它類型電池組，可能會有發生火災的風險。

- 請務必使用專為本設備設計的電池組。使用其他電池組可能會導致受傷和火災。
- 電池組未使用時，請使其遠離金屬物體，例如迴紋針、硬幣、鑰匙、釘子、螺絲或其他小型金屬物體，這些物體可能會導致兩個端子連通。電池端子如果短路，可能會導致燃燒或火災。
- 在惡劣的條件下，液體可能會從電池中噴出；請避免接觸。如果意外接觸到，請用水沖洗。如果液體接觸到眼睛，請另行尋求醫療協助。從電池中噴出的液體可能會造成刺激或灼傷。
- 請勿使用已損壞或改裝的電池組或設備。已損壞或改裝的電池可能出現不可預知的結果，進而導致起火、爆炸或受傷等風險。
- 請勿使電池組或設備曝露於火焰中或使其過熱。曝露於火焰中或高於 130 °C (265°F) 的溫度可能會引起爆炸。
- 請遵守所有充電說明，並且請勿在說明書中指定的溫度範圍之外為電池組或設備充電。不正確的充電或在規定範圍之外的溫度下充電，可能會損壞電池並增加起火的危險。
- 請由合格的維修人員進行維修，並且僅使用相同的替換零件。如此可確保產品的安全性。
- 除了使用和保養說明中所述的項目之外，請勿修改或嘗試修理本產品或電池組。

10. 電池盒的重要安全指示

- 在使用電池盒之前，請閱讀 (1) 電池充電器、(2) 電池和 (3) 使用電池的產品上的所有說明和警告標誌。
- 請勿拆解或竄改電池盒，否則可能會導致起火、過熱或爆炸。
- 如果可運作的時間變得非常短，請立即停止操作。否則可能會導致過熱、燒傷，甚至爆炸的風險。
- 如果電解液進入眼睛，請用清水沖洗並立即就醫。這種情況可能會導致喪失視力。
- 請勿使電池盒短路。
- 請勿將設備和電池盒存放在溫度可能達到或超過 50 °C (122 °F) 的位置，也請勿在上述環境中使用。
- 請勿對電池盒打釘、切割、擠壓、拋擲或摔落，或以堅硬物體撞擊電池盒，這類行為可能導致起火、過熱或爆炸。
- 請勿使用損壞的電池。
- 隨附的鋰離子電池適用「危險物品法規」的要求。若要進行商業運輸，例如第三方、貨運承攬商，必須注意包裝和標籤的特殊要求。準備將要運輸的物品時，必須諮詢危險物質專家，並請遵守可能更詳細的國家法規。
請用膠帶黏住或遮蓋曝露的接點，並包裹電池使其不會在包裝內移動。
- 請務必僅將電池用於 **Makita** 指定的產品。將電池安裝至不相容的產品上，可能會導致起火、過熱、爆炸或電解液洩漏。
- 如果長時間不使用設備，必須從設備中取出電池。
- 使用期間和使用之後，電池盒可能會發熱，這可能會導致燙傷或低溫灼傷。處理高溫的電池盒時，請特別小心。
- 請勿在使用之後立即觸碰設備的端子，因為其溫度可能會很高而導致燙傷。
- 請勿讓碎屑、灰塵或泥土卡在電池盒的端子、孔洞和凹槽中，否則可能會導致性能下降或造成設備或電池盒損壞。
- 除非設備支援在高壓電源線附近使用，否則請勿在高壓電源線附近使用電池盒，否則可能會導致工具或電池盒故障或損壞。
- 請將電池放置於兒童接觸不到的地方。

11. 有關維持最長電池壽命的提示

- 在電池完全放電之前，請為電池盒充電。發現設備電量不足時，請務必停止設備運作並為電池盒充電。
- 請勿為已充滿電的電池盒充電。過度充電會縮短電池的使用壽命。
- 請在 10°C - 40 °C (50 °F - 104 °F) 的室溫中為電池盒充電。請讓高溫的電池盒冷卻後再充電。
- 不使用電池盒時，務必將電池盒從設備或充電器中取出。
- 如果電池盒將會長時間不使用 (超過六個月)，請將其充電。

請保存以下指示。

⚠ 警告：請務必僅使用 **Makita** 原廠電池。使用非原廠的 **Makita** 電池或改造過的電池可能會導致電池爆炸，引起火災、人身傷害和損壞。
這也將使 **Makita** 設備和充電器的 **Makita** 保固失效。

符號



閱讀使用說明書。



僅適用於歐盟國家

請勿將電子設備或電池組與家庭廢棄物一併丟棄！

依據歐盟指令有關廢棄電子電氣設備、電池、蓄電池、廢電池和廢蓄電池之事項，及其根據國家法律實施之規定，已達到使用壽命的電氣設備、電池和電池組，必須分開收集並送回符合環保規定的回收設施。



請勿凝視運作中的燈具。

功能說明

警告：調整或檢查設備功能之前，請務必確認設備電源已關閉，並已取出電池盒。

安裝或取出電池盒 (圖 1)

警告：

- 安裝或取出電池盒時，請確實握住設備和電池盒。若未確實握住設備和電池盒，可能會從手中滑落，損壞設備和電池盒並造成人身傷害。
- 請務必將電池盒完全裝入，直到看不見紅色指示燈為止。否則，它可能會意外掉出設備，對您或周圍的人造成傷害。
- 請勿強行安裝電池盒。如果無法輕易滑入電池盒，表示電池盒未正確插入。

若要安裝電池盒，請將電池盒上的榫片對準外殼上的凹槽，然後將其滑入到位。將它完全插入，直到鎖定到位並發出咔嚓聲。如果您看到按鈕上方的紅色指示燈亮起，表示未完全鎖定到位。若要取出電池盒，請滑動電池盒正面的按鈕，同時將電池盒從設備上滑出。

指示剩餘電池容量 (圖 2)

按下電池盒上的檢查按鈕以顯示剩餘的電池容量。指示燈會亮起幾秒鐘。

注意：

- 當電池保護系統運作時，第一個 (最左邊) 指示燈將會閃爍。
- 當最左兩個指示燈及最右兩個指示燈交互亮起時，表示電池可能已經故障。

過放電保護

當電池容量不足時，設備會自動停止。此時請從設備中取出電池，並為電池充電。

開啟燈光 (圖 3)

警告：請勿直視燈光或直視燈源。

按下燈光開關以變更模式。

在模式 II 時，位於燈光開關另一側的兩排LED將會亮起。

連接USB裝置 (圖4)

警告：請務必僅連接相容於USB電源供應連接埠的裝置。否則可能會導致電池固定座故障。

此燈具 (搭配電池) 可做為USB裝置的外界電源使用。

打開蓋子並將USB纜線 (未隨附) 連接至電源供應連接埠，

然後將纜線的另一端連接至裝置。按下USB電源供應開關。開關會亮起綠色燈光，USB電源供應連接埠 (搭配電池) 將開始供應DC5V、2.4A電源。再次按下USB電源供應開關即可關閉電源供應。

注意：

- 將USB裝置連接至燈具 (搭配電池) 之前，請務必備份USB裝置中的資料。否則您的資料有可能會遺失。
- 此燈具可能無法為某些USB裝置供應電力。
- 在未使用時或充電之後，請拔除USB纜線並關閉蓋子。
- 為節省電池電力，USB電源供應開關會在供電結束完成並經過30分鐘之後，或是未執行電源供應達30分鐘之後自動關閉。
- 如果剩餘電池容量偏低，USB電源供應開關將會關閉並停止供應電力，以避免電池過度放電。在此情況下，請為電池充電或更換一個新的電池。

金屬掛鉤 (圖5)

⚠ 警告：在使用金屬掛鉤之前，請將它旋轉成立起的狀態。此掛鉤可旋轉360°並可拆下。

維護

⚠ 警告：嘗試進行檢查或維護之前，請務必確認設備電源已關閉，並已取出電池盒。

注意：切勿使用汽油、石油醚、稀釋劑、酒精或類似物品，否則可能會導致變色、變形或破裂。

為維持本產品的安全與可靠性，維護或調整以外的任何維修作業，皆必須由經過 **Makita** 授權者或工廠服務中心執行，並且應一律使用 **Makita** 替換零件。

台灣RoHS限用物質含有量標示
請掃描右方QR Code或參考下列網址；
<https://makita.com.tw/rohs/>



生產製造商名稱：Makita Corporation
進口商名稱：台灣牧田股份有限公司

電話：02-8601-9898 傳真機：02-8601-2266
地址：新北市 24459 林口區文化三路二段 798 號

www.makita.com