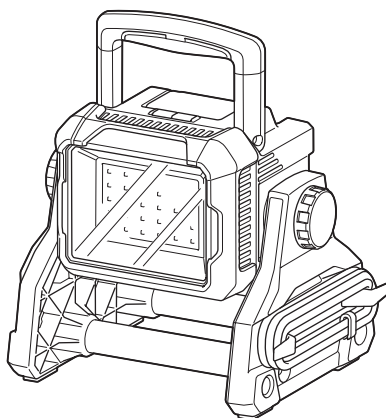
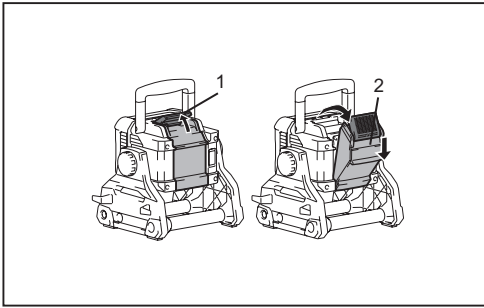




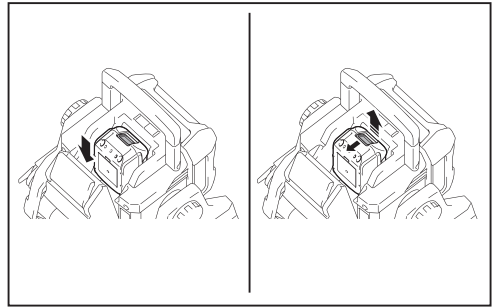
EN	Cordless Worklight	INSTRUCTION MANUAL
PTBR	Refletor LED a Bateria	MANUAL DE INSTRUÇÕES
ID	Lampu Kerja Tanpa Kabel	PETUNJUK PENGGUNAAN
VI	Đèn Công Trườg Hoạt Động Bằng Pin	TÀI LIỆU HƯỚNG DẪN
TH	สปอร์ตไลท์ไร้สาย	คู่มือการใช้งาน
KO	충전 LED 랜턴	취급 설명서
ZHCN	充电式工作灯	使用说明书
ZHTW	充電式工作投光燈	使用說明書
ESMX	Linterna de Trabajo Inalámbrica	MANUAL DE INSTRUCCIONES

DML811

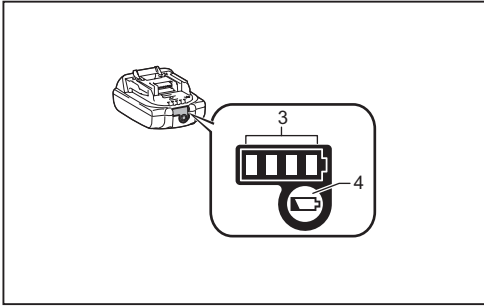




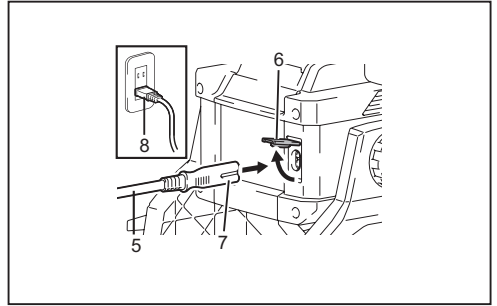
1



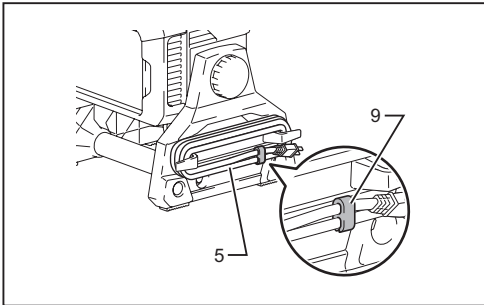
2



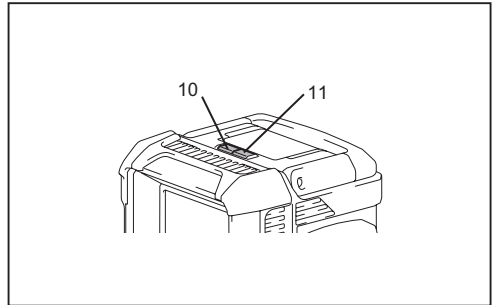
3



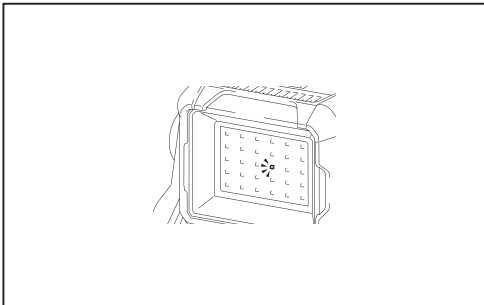
4



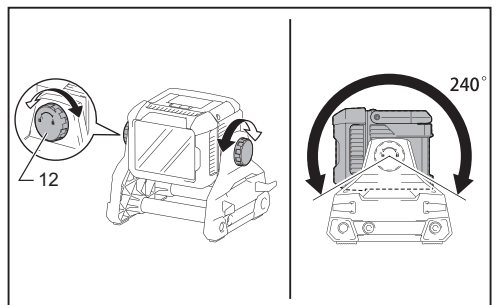
5



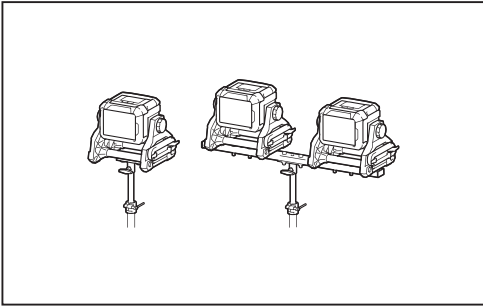
6



7



8



9

中文繁體（原本）

一般視圖說明

1. 電池蓋鎖
2. 電池蓋
3. 指示燈
4. 檢查按鈕
5. 電源線
6. 插座蓋
7. 母插頭（用於器具）
8. 公插頭（用於 AC 電源，
形狀因國家而異）
9. 扣件
10. 開關
11. 亮度模式選擇
12. 旋鈕

規格

型號：	DML811
LED	30 個，31.5W
電源	14.4V / 18V DC
尺寸 (長 x 寬 x 高)	249mm × 302mm × 271mm
淨重	4.1 kg
受壓區域 (鏡片區域)	0.0164 m ²

- 規格可能因銷往國家之不同而異。
- 尺寸以把手處於下方位置為準。
- 重量不含電池組和電源線。
- 若規格因持續研發改良而有所變更，恕不另外通知。

電源

本器具的電源電壓應為單相交流電源，且電壓應與標示板所標示的電壓相同。器具採用雙重絕緣設計，因此無須另接地線便可直接與插座相連。

適用的電池組和操作時間

電壓	適用的電池組	操作時間（大約）		
		高	中	低
14.4V	BL1415N	0.6 小時	1.3 小時	2.4 小時
	BL1430、 BL1430B	1.2 小時	2.5 小時	4.5 小時
	BL1440	1.6 小時	3.5 小時	6.0 小時
	BL1450	1.8 小時	4.0 小時	7.0 小時
	BL1460B	2.1 小時	4.5 小時	8.5 小時

電壓	適用的電池組	操作時間（大約）		
		高	中	低
18V	BL1815N	0.7 小時	1.8 小時	3.5 小時
	BL1820、 BL1820B	1.1 小時	2.4 小時	4.5 小時
	BL1830、 BL1830B	1.5 小時	3.0 小時	6.5 小時
	BL1840、 BL1840B	2.1 小時	4.5 小時	9.0 小時
	BL1850、 BL1850B	2.7 小時	5.5 小時	11 小時
	BL1860B	3.0 小時	7.0 小時	13 小時

- 上述某些電池組可能會因居住地區而無法使用。
- 操作時間可能會因電池類型、充電狀態及使用狀況而異。

△警告：務必使用上述的電池組。 使用任何其他電池組可能會導致人員受傷和／或火災。

符號

以下顯示本設備使用的符號。在使用工具前，請務必理解其涵義。



- 請仔細閱讀使用說明書



- AC 電源僅適用於室內用途；DC 電源適用於室內及室外用途



- 僅限歐盟國家
請勿將電氣設備或電池組與家庭普通廢棄物一同丟棄！
請務必遵守歐洲關於廢棄電子電氣設備和關於電池與蓄電池以及廢電池與廢蓄電池的指令，根據各國法規執行。達到使用壽命的電子設備、電池與電池組必須分類回收至符合環境保護規定的回收機構。



- 雙重絕緣



- 光輻射（UV 及 IR）。
眼睛或皮膚盡量不要暴露在光輻射環境中。



- 請勿注視作業燈。



- 使用合適的遮蔽物或護目鏡。



- 特別小心和注意！



- 搭配 AC 電源使用時，請勿在雨中或雪中使用本器具。

IP

- IP65 適用於 DC 電源；IP20 適用於 AC 電源

安全警告 重要安全須知

△警告：使用器具時，請務必遵守下列基本安全注意事項，以降低起火、觸電與人員受傷的風險：

詳閱所有說明。

1. 不使用器具時，務必關閉電源，並從器具拔下插頭／取出電池組。
2. 請勿以布或紙盒等物品覆蓋運行中的器具。否則可能導致起火。
3. 以 AC 電源使用器具時，請勿在潮濕的地點使用器具。
4. 請勿將本器具暴露在雨或雪中。切勿在水中清洗。
5. 請勿在爆炸性空氣中使用本器具，例如有可燃液體、氣體或粉塵的環境。
6. 器具插頭必須與插座相符。絕不能以任何方式改裝插頭。須接地的器具不能使用任何轉換插頭。使用未經改裝的插頭和與之匹配的插座，將降低觸電風險。
7. 操作器具時，身體不可接觸到接地的金屬體，例如鐵管、散熱器、微波爐或冷凍機。如果身體接地會增加觸電風險。

8. 請勿不當使用電線。搬動、拉動器具或拔除其插頭時，切勿拉扯電線。避免使電線觸及高溫物體、油脂、尖銳邊緣或運動部件。受損或纏繞的電線會增加觸電風險。
9. 若此照明設備的外部撓性纜線或電源線損壞，則應以專用電源線或僅由製造商或其服務代理商提供的電源線進行更換。
10. 請勿直視燈光來源。
11. 請勿在手部潮濕或沾有油脂的情形下拿取插頭。
12. 請務必將器具置於水平的穩固表面上，以免器具掉落。
13. 本燈光設備中所含有的燈光來源僅可由製造商、其服務代理商或合格人員更換。
14. 由插座供電時，請勿將電源線從器具拔除。否則可能會觸電。
15. 請勿使任何物品覆蓋或堵住器具通風口。通風口務必保持乾淨，以利冷卻。

電池驅動器具的使用和注意事項

1. 避免意外啟動。在接上電池組及拿起或搬運器具之前，請先確保開關位於關閉位置。搬運器具時手指放在開關上，或在開關處於開啟位置時將器具通電，皆可能會引發事故。
2. 在進行任何調整、更換配件或存放器具之前，請將電池組從器具上取下。此類防護性安全措施可降低器具意外啟動的風險。
3. 僅使用製造商指定的充電器進行充電。使用適用於某一類型電池組的充電器為其他電池組充電，可能會引起火災。
4. 僅限使用專門設計的電池組操作本器具。使用任何其他電池組可能會造成人員受傷及火災。
5. 不使用電池組時，請將其遠離紙夾、硬幣、鑰匙、釘子、螺絲或其他小型金屬物體放置，這些物體可能會使電池端子短路。使電池端子短路可能會造成灼傷或起火。
6. 使用過度時，電池液可能漏出；請避免接觸到此液體。如果意外接觸到電池漏液，請用水沖洗。如果液體接觸到眼睛，請立即就醫。電池漏液可能會導致過敏發炎或灼傷。
7. 請勿使用損壞或經改裝的電池組或器具。損壞或經改裝的電池可能會出現無法預料的運作情形，而引發火災、爆炸或人員受傷風險。
8. 請勿將電池組或器具暴露於火源或高溫環境。暴露於火源或 130 °C 以上的高溫可能會發生爆炸。

9. 請遵守所有充電說明，並勿於說明中指定之溫度範圍外為電池組或器具進行充電。以錯誤的方式或於指定之溫度範圍外進行充電，可能會損壞電池，並增加火災風險。
10. 請交由合格維修人員使用相同的更換零件進行修理工作。如此可確保所維修產品的安全性。
11. 除使用和注意事項說明中的指示外，請勿改裝或嘗試維修器具或電池組。

電池組的重要安全須知

1. 使用電池組之前，請閱讀：(1) 電池充電器、(2) 電池和 (3) 使用電池的產品上的所有指示說明和注意標識。
2. 請勿拆解電池組。
3. 如果器具運行時間大幅縮短，請立即停止使用。否則可能會導致過熱、灼傷甚至爆炸。
4. 如果電解液進入眼睛，請立即用清水沖洗並就醫。這種情況可能會導致失明。
5. 請勿使電池組短路：
 - (1) 請勿用任何導電材料觸碰電池端子。
 - (2) 避免將電池組與釘子、硬幣等金屬物品存放在同一容器中。
 - (3) 請勿將電池組置於水中或雨中。電池短路會產生較大的電流、導致過熱，並可能造成灼傷甚至故障。
6. 請勿將器具和電池組存放於溫度可能達到或超過 50°C (122°F) 的場所。
7. 請勿焚燒電池組，即使其已嚴重損壞或徹底磨損，也不例外。電池組會在火中爆炸。
8. 請小心不要掉落或撞擊電池。
9. 請勿使用損壞的電池。
10. 附帶的鋰離子電池需符合危險品法規要求。第三方或轉運代理在進行商業運輸時，應遵循包裝和標識方面的特殊要求。有關運輸項目的準備作業，請諮詢危險品方面的專業人士。同時，請遵守可能更詳盡的國家法規。請用膠帶貼住或遮蔽未封閉的接點，並牢固封裝電池，使電池在包裝內不會移動。
11. 丟棄電池組時，請將其從工具取出，並棄置於安全場所。關於如何處理廢棄的電池，請遵循當地法規。
12. 電池僅可用於 Makita (牧田) 規定產品。將電池裝入非相容產品中可能會導致起火、過熱、爆炸或電解液滲漏情形。
13. 如果長時間不使用本工具，務必將電池從本工具取出。

維持最大電池使用壽命的訣竅

1. 須在電池組完全放電前，對其充電。
發現器具電力不足時，務必停止使用器具並為電池組充電。
2. 切勿對已充飽電的電池組再次充電。過度充電會縮短電池的使用壽命。
3. 請在 10°C–40°C (50°F–104°F) 的室溫環境下對電池組充電。請在充電前使處於高溫狀態的電池組冷卻。
4. 如果電池組長時間（超過六個月）未使用，請為其充電。

妥善保存所有的警告和安全事項說明，以備將來參考。

功能描述

△小心：

- 調整或檢查器具功能之前，請務必關閉器具電源開關、拔除插頭並取下電池組。

搭配電池使用：

安裝或拆卸電池組

△小心：

- 安裝或拆卸電池組前，請務必先拔下插頭。
- 請僅使用原裝 Makita（牧田）鋰離子電池。使用非原裝 Makita（牧田）電池或經過改裝的電池可能會導致電池爆炸，從而造成火災、人身傷害或物品受損。同時也會導致 Makita（牧田）工具和充電器的 Makita（牧田）保固失效。
- 安裝或拆卸電池組時，請握緊器具和電池組。
若未握緊，器具和電池組可能會從手中滑落，進而導致器具和電池組損壞及人員受傷。
- 裝入電池組時，請小心勿使手指卡入器具和電池組之間；關閉電池蓋時，請小心勿使手指卡入器具和電池蓋之間。

若要安裝電池組，請先扳開電池蓋鎖，再開啟電池蓋。（圖 1）

放入電池組。將電池組上的舌片對準外殼上的槽溝並滑入。將其插到底，直到聽見喀嗒聲鎖入定位為止。如果您尚能看見按鈕上的紅色指示燈，則表示尚未完全鎖定。然後關閉電池蓋。（圖 2）

拆卸電池組時，請在滑動電池組前側按鈕的同時將其從工具中抽出。

△小心：

- 務必將電池組完全安裝到位。否則其可能會從器具意外脫落，導致自身或他人受傷。
- 請勿過度用力安裝電池組。如果電池組滑動不順暢，可能是插入不當。

顯示剩餘電池電量（圖 3）

（僅適用於帶指示燈的電池組）

按下電池組上的檢查按鈕顯示剩餘電池電量。指示燈將亮起數秒。

指示燈			剩餘電量
■ 亮起	□ 熄滅	◐ 閃爍	
■ ■ ■ ■			75% 至 100%
■ ■ ■ □			50% 至 75%
■ ■ □ □			25% 至 50%
■ □ □ □			0% 至 25%
◐ □ □ □			請對電池進行充電。
■ ■ □ □ □ □ ■ ■	↑ ↓		電池可能發生故障。

註：

- 根據使用條件和環境溫度，指示電量可能與實際電量有些許不同。

使用非原裝 Makita（牧田）電池或經過改裝的電池，將會導致 Makita（牧田）器具和充電器的 Makita（牧田）保固失效。

搭配 AC 電源使用：

以 AC 電源使用器具時，請使用器具隨附的電源線。將母插頭插入器具，並將公插頭連接至插座。（圖 4）

△小心：

- 先將母插頭完全插入器具，再將公插頭連接至插座。
- 未插入電源線時，務必確實關閉插座蓋。

註：AC 電源不會為插入器具中的電池充電。

註：即使以 DC 電源操作，本器具也會在插入電源線插頭時自動轉換為 AC 電源。

收納電源線：

將電源線牢牢纏繞在支架上，再用隨附的扣件夾住電源線末端。（圖 5）

開啟燈光和亮度模式選擇 (圖 6)

1. 開關：按一下開關，燈光就會亮起（亮度模式與上次設定結果相同）。再按一下開關，燈光就會熄滅。

2. 亮度模式選擇：亮度順序如下：燈光亮起時，每按一下就會依序切換成高亮度模式／中亮度模式／低亮度模式／高亮度模式。

電池保護系統 (圖 7)

本器具配備電池保護系統，可延長電池使用壽命。電池電量過低時，除了如圖所示的一顆 LED 之外，其他 LED 燈會熄滅。約五至十分鐘後，系統會自動切斷電源。

操作

△小心：

- 請務必將器具置於水平穩固的地方。否則可能會發生掉落意外。

調整燈光角度 (圖 8)

鬆開兩側的旋鈕。調整燈光角度（調整範圍為 240°）。然後再次鎖緊旋鈕。

△小心：

調整燈光角度時，請注意不要卡到手指。

搭配三腳架 (選購配件) 使用

△小心：

- 請先詳閱配件的使用說明書，再搭配燈具使用。

可將燈具放在三腳架上，以便操作。(圖 9)

△小心：

- 將本器具裝到三腳架上時，請注意不要摔落器具。
- 請將三腳架置於水平的穩固表面上，以免掉落。
- 將三腳架的腳架延伸至最長。
- 請勿在強風中使用三腳架。
- 確保將器具穩固安裝至三腳架。

- 搬運三腳架或收起三腳架的腳架時，請取下器具。
- 收攏三腳架時，請注意不要將手伸入腳架之間。

保養

△小心：

- 嘗試執行檢查或保養作業前，請務必關閉器具電源開關、拔除插頭並取下電池組。
- 切勿使用汽油、苯、稀釋劑、酒精或類似物品清潔工具。否則可能會導致工具變色、變形或出現裂縫。

使用者只能執行本使用說明書中提到的保養作業。其他作業務必交由 Makita (牧田) 授權維修服務中心執行。

清潔

△小心：

- 嚴禁在水中清洗器具。

請定期以布沾取肥皂水擦拭器具外側 (器具本體)。

選購配件

△小心：

- 這類配件或組件為本說明書中所列的 Makita (牧田) 器具專用。如使用其他廠牌配件或組件，可能會發生人員受傷的風險。僅可將選購配件或組件用於其規定目的。

若需更多選購配件的詳細資訊，請諮詢當地的 Makita (牧田) 維修服務中心。

- Makita (牧田) 原裝電池和充電器
- 三腳架 [零件編號：GM00002073]

註：

- 本列表中的部分部件，可能為器具包裝內隨附的標準配件。內容可能因國家而異。

台灣RoHS限用物質含有量標示
請掃描右方QR Code或參考下列網址；
<https://makita.com.tw/rohs/>



生產製造商名稱：Makita Corporation
進口商名稱：台灣牧田股份有限公司

電話：02-8601-9898 傳真機：02-8601-2266
地址：新北市 24459 林口區文化三路二段 798 號