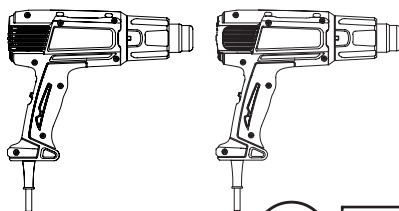


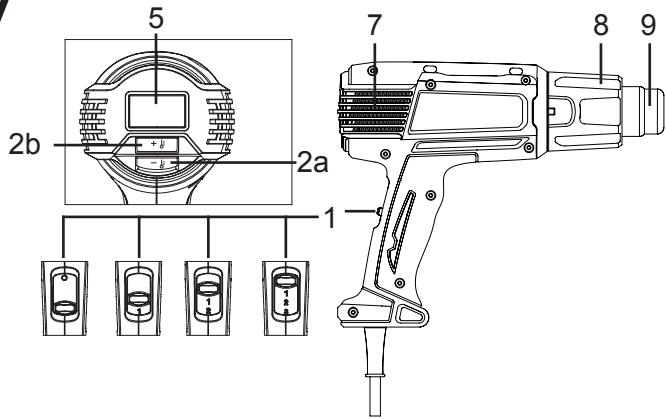


<b>EN</b>	Heat Gun	<b>INSTRUCTION MANUAL</b>	<b>3</b>
<b>ZHCN</b>	热风枪	使用说明书	<b>10</b>
<b>ZHTW</b>	熱風槍	使用說明書	<b>17</b>
<b>KO</b>	열풍기	원본 취급 설명서	<b>23</b>
<b>ID</b>	Heat Gun	<b>PETUNJUK PENGGUNAAN</b>	<b>29</b>
<b>VN</b>	Máy Thổi Hơi Nóng Cầm Tay Hoạt Động Bằng Động Cơ Điện	<b>TÀI LIỆU HƯỚNG DẪN</b>	<b>36</b>
<b>TH</b>	ปืนเป่าลมร้อน	คู่มือการใช้งาน	<b>43</b>

**HG6530V**  
**HG6531C**



# HG6530V



# HG6531C

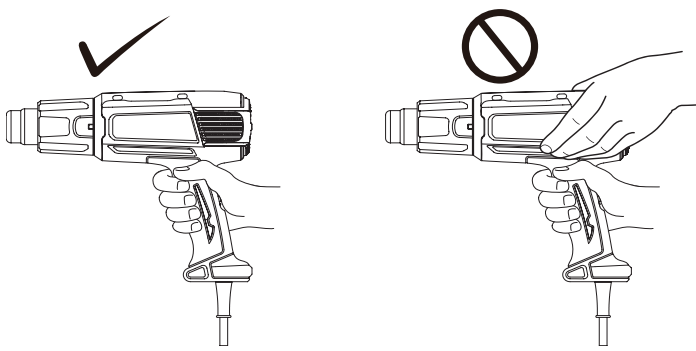
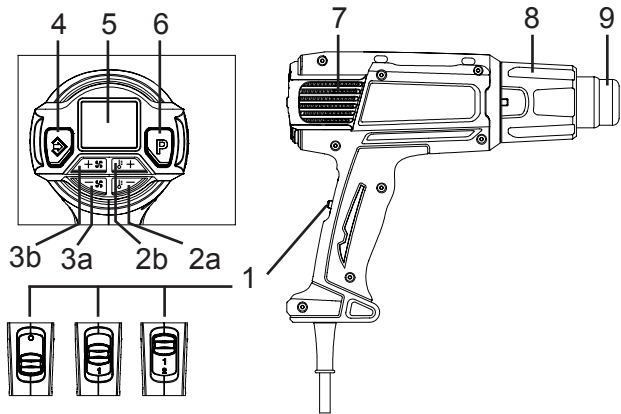


Fig.1

## 警告

兒童或身體、感官或精神能力低弱或缺乏經驗與知識之人，不得使用本電氣用具。兒童不得把玩本電氣用具。兒童不得進行清潔和使用者維護。

如果電源線損壞，必須由製造商、其服務代理商或類似的合格人員更換，以避免危險。

若未小心使用本電氣用具，可能會導致火災，因此：

- 請多加注意，不要在具有可燃材料之處使用此電氣用具；
- 請勿長時間針對同一個定點使用工具；
- 請勿在容易爆炸的環境中使用；
- 請注意，熱能可能會傳導至看不見的可燃材料；
- 使用電氣用具後，在存放之前請先將其置於座架上等待冷卻；
- 在啟動電源之後，請勿讓電氣用具處於無人看管的狀態。

## 預定用途

您的電子式熱風槍是設計用於剝離漆料、焊接管路、收縮 PVC、焊接和彎折塑料，以及一般的烘乾和解凍。



**警告：**爲了您的安全起見，在使用這些電氣用具前，請詳細閱讀本手冊與一般安全須知。在交接電動工具時亦應隨附這些說明。



工具應連接至與銘牌所示電壓相同的電源供應器，而且只能透過單相交流電源的供電運作。這些工具採用雙層絕緣，因此也可連接無接地線的插座使用。



表面高溫 - 手指或手部灼傷。

## 說明

1. 滑動開關
2. 溫度設定按鈕 (2a -、2b +)
3. 風量設定按鈕 (3a -、3b +)
4. 確認按鈕
5. LCD
6. 預設按鈕
7. 進風口
8. 前蓋
9. 噴嘴

## 包裝內容物清單

- 請檢查電氣用具、電源線、電源插頭和所有配件是否在運送時損壞。



**警告：**包材不是玩具！絕對不能讓兒童把玩塑膠袋！會有造成窒息的危險！

- 1 支電子式熱風槍
- 1 組配件 (配件不一定會隨附)
- 1 份使用說明書



如果有遺漏或損壞的零件，請和您的經銷商聯絡。

## 一般電動工具安全警告

請通讀本電動工具附帶的所有安全警告、安全事項、插圖和規格。未按照以下列舉安全事項而使用或操作可能導致觸電、火災和/或嚴重傷害。

妥善保存所有的警告和安全事項說明以備將來參考。

在該警告中的「電動工具」是指電網電源供電（接電源線）的電動工具或電池驅動（充電式）的電動工具。

### 工作場地安全

1. 保持工作場地清潔和明亮。混亂和黑暗的場所會引發事故。
2. 請勿在易爆環境，如有易燃液體、氣體或粉塵的環境下操作電動工具。電動工具產生的火花會點燃粉塵或氣體。
3. 操縱電動工具時不可讓兒童和旁觀者接近。操作時分心會使你無法正常控制機器。

### 電氣安全

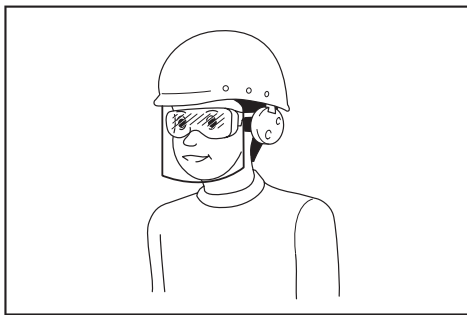
1. 電動工具插頭必須與插座匹配。絕不能以任何方式改裝插頭。需接地的電動工具不能使用任何轉換插頭。使用未經改裝的插頭和與之匹配的插座將減少

觸電危險。

2. 工作時，身體不可接觸到接地的金屬體，例如鐵管、散熱器、火爐和冷凍機。如果身體接地會增加觸電危險。
3. 不得將電動工具暴露在雨中或潮濕環境中。若有水進入電動工具將增加觸電危險。
4. 不得踏踏導線。不可拖著導線移行工具或拉導線拔出插頭。選須避免使導線觸及高熱物體、油脂、尖銳邊緣或運動部件。受損或纏繞的導線會增加觸電危險。
5. 當在戶外使用電動工具時，一定要採用戶外專用的延長導線。採用戶外專用的延長導線能減少觸電的危險。
6. 如必須在潮濕的環境中使用電動工具，請使用殘餘電流裝置（RCD）保護電源。使用RCD保護電源能減少觸電的危險。
7. 建議使用為電源配備額定殘餘電流為30 mA以下的RCD保護裝置。
8. 電動工具會產生對使用者無害的電磁場（EMF）。不過，對心律調整器使用者及其他類似醫療器材的使用者而言，請務必先聯絡器材製造商及／或醫師以瞭解相關建議，再操作此類電動工具。
9. 請勿用濕手直接觸碰電源插頭。
10. 若線材損壞，請交由製造商或其代理商更換，以確保使用安全。

#### 人身安全

1. 保持警覺，當操作電動工具時關注所從事的操作並保持清醒。請勿在疲勞時或受到藥物、酒精或治療影響時操作電動工具。在操作電動工具期間分心可能會導致嚴重人身傷害。
2. 使用安全裝置。始終佩戴護目鏡。安全裝置，如適當條件下的防塵面具、防滑安全鞋、安全帽、防護耳罩等設備能減少人身傷害。
3. 避免意外起動。在將工具接上電源和／或電池組以及拿起或搬動電動工具之前，確保開關處於關閉位置。搬運工具時手指放在已接通電源的開關上或開關處於接通時插入插頭可能會引發事故。
4. 在電動工具接通之前，取下所有調節鑰匙或扳手。遺留在電動工具旋轉零件上的扳手或鑰匙會導致人身傷害。
5. 操作時手不要伸得太長。使用時請雙腳站穩，時刻保持平衡。這樣在意外情況下能很好地控制電動工具。
6. 注意衣裝。不要穿寬鬆衣服或佩帶飾品。勿使頭髮和衣服靠近運動部件。寬鬆衣服、佩飾或長發易卷入運動部件。
7. 如果提供了與排屑裝置、集塵設備連接用的裝置，則確保它們連接完好且使用得當。使用集塵設備可減少因碎屑引起的危險。
8. 切勿因頻繁使用本工具而自認熟練導致您大意輕忽工具的安全原則。一時的疏忽隨即會造成人員重傷。
9. 使用電動工具時，請務必配戴護目鏡，以防眼睛受到傷害。護目鏡需符合美國 ANSI Z87.1 標準、歐洲 EN 166 標準或澳洲／紐西蘭 AS/NZS 1336 標準。若於澳洲／紐西蘭地區，法定需配戴面罩以保護臉部。



雇主有責任監督工具操作者和其他鄰近工作區域的人員穿戴合適的安全保護裝備。

#### 電動工具使用和注意事項

1. 使用電動工具時請勿用蠻力。根據用途使用適當的電動工具。選擇具有適當設計額定值的電動工具會使妳工作更有效、更安全。
2. 如果開關無法接通或關閉工具電源，則不可使用該電動工具。不能用開關來控制的電動工具是危險的且必須進行修理。
3. 在進行任何調整、更換配件或存放電動工具之前，請將插頭從電源上拔下，並且／或將可拆式電池組從工具上取下。此類防護性安全措施可減少電動工具突然起動的危險。
4. 將閒置的電動工具存放在小孩不能拿到之處，並且不要讓不熟悉電動工具或對這些說明不了解的人操作電動工具。電動工具在未經訓練的用戶手中是危險的。
5. 保養電動工具及配件。檢查可移動的部份的對位偏差或卡滯、零件破損情況和影響電動工具運轉的其他條件。如有損壞，電動工具必須在使用之前修理好。許多事故由保養不良的電動工具引發。
6. 保持切削刀具的鋒利和清潔。保養良好的有鋒利切削刃的刀具不易被卡住且容易控制。
7. 按照使用說明書，根據作業條件和作業特點來使用電動工具、附件和工具的刀頭等。將電動工具用於那些與要求不符的操作可能會導致危險情況。
8. 手柄及握把表面務必保持乾燥清潔，不沾油脂。如手柄及握把表面油滑，將無法在非預期的情況下安全操控工具。
9. 使用此工具時，請勿穿戴可能會捲入的布質工作手套。布質工作手套捲入移動零件中，會導致嚴重的人身傷害。

#### 維修

1. 將你的電動工具送交專業維修人員修理，必須使用相同的備件進行更換。這樣將確保所維修的電動工具的安全性。
2. 上潤滑油及更換附件時請遵循本說明書指示。

#### 電子式熱風槍的其他安全指示

- 請勿將您的手放在通風口上，或是以任何方式擋住通風口。
- 本工具的噴嘴和配件在使用時會變得極熱，請先讓這些零件冷卻後再觸碰。
- 將工具放下之前，請務必將其電源關閉。
- 電源開啓時，請勿讓工具處於無人看管的狀態。
- 若未小心使用本電氣用具，可能會導致火災。
- 熱能可能會傳導至看不見的可燃材料。請勿在潮濕的環境使用，其中可能會存在易燃氣體或靠近





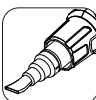

可燃材料。




- 存放前請先讓工具完全冷卻。
- 請務必保持適當的通風，因為作業的過程中可能會產生有毒氣體。
- 請勿使用吹風機。
- 請勿擋住進氣口或噴嘴出風口，此行為可能會造成過多的熱能累積，而使工具受損。
- 請勿將熱風朝著別人身上吹動。
- 請勿觸碰金屬噴嘴，因為在使用時和使用過後 30 分鐘內，噴嘴都會處於高溫狀態。
- 使用時或剛使用完後，請勿將噴嘴靠在任何物體上。
- 請勿用任何物體戳進噴嘴，因為您可能會觸電，電子式熱風槍正在運作時請勿鎖住噴嘴，因為會產生高溫。
- 請勿讓漆料黏附在噴嘴或刮刀上，否則過一段時間可能會點燃。

#### 去除漆料

- 請勿使用此工具來去除含鉛的漆料。漆料的剝落物、殘餘碎屑和蒸氣可能會包含具毒性的鉛。1960 年之前所蓋的所有建物，過去在粉刷時可能使用了含鉛的漆料，然後上方再塗覆其他層的漆料。這種含鉛漆料一旦沉積於表面，手到口的接觸可能會導致鉛的攝入。即使僅暴露於少量的含鉛環境中，都會對大腦和神經系統造成無法逆轉的傷害。幼兒和胎兒尤其容易受到影響。
- 進行去除漆料的作業時，請務必將工作區域圍起。最好戴上防塵口罩。
- 請勿讓漆料燒起來。使用刮刀，並讓噴嘴距離漆面至少 25 mm。以垂直方向作業時，請由上往下進行，避免漆料掉進工具而燃燒。
- 完成工作後，請安全地處理所有漆料碎片，並務必將工作區域完全清掃乾淨。

### 安裝正確的配件 (如適用)

圖示	說明	用途
	玻璃保護噴嘴	在剝除窗框時保護窗戶
	鉤	焊接管路
	圓嘴	焊接、套管收縮 (熱氣集中於小範圍)
	扁嘴	烘乾、解凍 (熱氣可散佈到更廣的範圍)
	塔形扁嘴	焊接
	塔形缺口扁嘴	軟焊

圖示	說明	用途
	塔形焊接噴嘴	焊接
	滾輪	按壓工件的表面
	刮刀	剝除油漆與清漆



- 請確定關閉工具的電源，且噴嘴已冷卻。
- 讓噴嘴掉落可能會點燃地板上的物體。噴嘴必須牢固地安裝於裝置上。
- 觸碰高熱的噴嘴可能會導致嚴重燙傷。在安裝或更換噴嘴之前，請先讓裝置完全冷卻，或使用適合的工具。
- 高熱的噴嘴可能會使表面著火。請只將高熱的噴嘴放置於防火表面上。
- 規格不符或故障的噴嘴可能會造成積熱並使裝置損壞。請根據表格只使用適合您裝置的原廠噴嘴。

## 使用說明



如果您不確定正確的設定為何，請從低溫設定開始，然後逐漸地增加溫度，直到達成最理想的效果為止。



請務必遵循安全指示和適用的規範。



請只用一隻手來握住工具，不要將另一隻手放在通風口上。(圖 1)



為預防從高處掉落，請勿使用工具外殼上的孔。

### 操作前

- 根據應用安裝正確的配件。

### 切換開啓和關閉

- 滑動開關的數字代表下列意義。

HG6530V：

- 0：關閉位置
- 1：使用約 50°C 的氣流冷卻
- 2：使用低風量加熱
- 3：使用高風量加熱

HG6531C：

- 0：關閉位置
- 1：使用約 50°C 的氣流冷卻
- 2：用於加熱

- 若要開啓熱風槍，請將滑動開關 (1) 從 0 滑動到開

啓位置 1、2 或 3 的其中一個位置。

- 若要關閉熱風槍，請將滑動開關設定為位置 1 冷卻一段時間，然後將滑動開關設定為位置 0 (關閉)。



開啓後不久，熱風槍可能會排放一些煙霧。這並非表示裝置出現問題。

### 設定溫度 (HG6530V)

將滑動開關 (1) 設定於位置 2 或 3 可設定溫度。

- 按下溫度設定按鈕 + (2b) 可提高溫度，按下 - (2a) 可降低溫度。設定目標溫度後幾秒內，LCD (5) 會顯示目前的氣流溫度。
- 若要在 °C 或 °F 之間切換溫度單位，請同時按下 + 和 -。

### 選取預設模式 (HG6531C)

14 個預設模式可用於快速設定主要應用適合的溫度和風量。如下所示，選取所要的預設應用。

1. 將滑動開關 (1) 設定於位置 2。LCD (5) 會顯示上次使用的應用名稱，以及對應的溫度和風量設定。幾秒鐘後，LCD 會顯示目前的氣流溫度。
2. 按下預設按鈕 (6)。應用名稱開始捲動。
3. 按下溫度設定按鈕 (2a/b) 或風量設定按鈕 (3a/b) 選取應用。LCD 顯示所要的應用名稱時，按下確認按鈕 (4) 決定使用。



按下確認按鈕 (4) 而未在 5 至 6 秒內確認設定時，裝置將恢復到先前確認的設定。

### 設定溫度和風量 (HG6531C)

如下所示，變更溫度和風量。滑動開關 (1) 在位置 1 時，僅可變更風量。



滑動開關在位置 2 時，此程序會覆蓋 LCD 目前顯示之應用的預設溫度和風量。

1. 將滑動開關 (1) 設定於位置 1 或 2。
2. 按下溫度設定按鈕 (2a/b) 變更溫度。按下風量設定按鈕 (3a/b) 變更風量。LCD (5) 指示的溫度和風量開始閃爍。
3. 按下確認按鈕 (4) 確認設定。LCD 上的溫度和風量停止閃爍。幾秒鐘後，LCD 會顯示目前的氣流溫度。



按下確認按鈕 (4) 而未在 5 至 6 秒內確認設定時，裝置將恢復到先前確認的設定。

#### 設定顯示語言和溫度單位 (HG6531C)

1. 將滑動開關 (1) 設定為位置 1/2。
2. 按住預設按鈕 (6) 直到語言列閃爍。
3. 若要在 °C 或 °F 之間切換溫度單位，請按下溫度設定按鈕 (2a/b)。若要變更語言，請按下風量設定按鈕 (3a/b)。有 10 種語言可用：英語、德語、義大利語、法語、西班牙語、葡萄牙語、荷蘭語、瑞典語、中文和日語。
4. 按下確認按鈕 (4) 決定設定。

#### 可拆式前蓋

- 針對狹窄範圍進行作業時，可拆除前蓋。



請小心高熱的噴嘴。  
移除前蓋會增加被裸露的高熱噴嘴燙傷的風險。

#### 剝除漆料

- 安裝適合的配件。
- 設定高風溫。
- 開啓工具的電源。
- 將熱風朝著要去掉的漆料吹。
- 當漆料軟化時，使用手刮刀來將漆料刮除。



不要用來剝除金屬窗框，因為熱能可能會傳導至玻璃而使其碎裂。剝除其他種類的窗框時，請使用玻璃保護噴嘴。



不要將工具朝向定點太久，以免點燃表面。



避免讓漆料積聚在刮刀配件上，否則可能會點燃。如有必要，請用刀片小心地將刮刀上的漆料碎片去除。

#### 台式使用

本工具也可以在台式模式下使用。

- 將工具放在穩定的工作台上。
- 固定連接線，以防止連接線將工具拉下台面。
- 小心地開啓工具的電源。



請務必將噴嘴的方向遠離您自身和任何旁觀者。



請務必不要讓任何物體掉入噴嘴。

#### 冷卻

噴嘴和配件在使用時會變得極熱。在移動或存放工具之前，請先讓工具冷卻。

- 若要縮短冷卻時間，請以最低風溫的設定開啓工具的電源，然後讓工具運轉幾分鐘。
- 關閉工具的電源，然後讓工具冷卻至少 30 分鐘。請一律將工具以垂直站立的方式放置。



熱風槍內部過熱時，LCD 的指示燈會閃爍。

在這種情況下，將滑動開關設定到位置 1 可冷卻工具。完全冷卻後，重新開始作業。

重新開始後，如果 LCD 仍然閃爍，請洽當地的牧田服務中心。

#### 維護與清潔



請注意：在對設備進行任何動作之前，請先拔起電源插頭。

#### 維護

- 這些電動工具的設計，可在最低的維護下長時間運作。是否能夠持續維持理想的運作狀態，取決於適當的工具保養和定期清潔。

#### 潤滑

- 電動工具不需額外的潤滑。

#### 清潔

- 為避免馬達過熱，請保持機器通風孔的清潔，避免積聚灰塵和污垢。
- 定期使用軟布來清潔機器的外殼，最好是在每次使用之後進行。如果有灰塵堆積在上面，請使用以肥皂水沾濕的軟布來清潔。



切勿使用汽油、酒精和氨水等溶劑，這些溶劑可能會損壞塑膠零件。

#### 技術資料

型號：	HG6531C	HG6530V
電壓	110V~60Hz	110V~60Hz
電力	1400W	1400W
溫度	I 50°C	I 50°C
氣流量	150-450L/M	400L/M
	II 50-650°C*	150-450L/M
		II 50-650°C* 230L/M
		III 50-650°C* 450L/M
總長	257mm	257mm
淨重	0.71kg	0.72kg

\*備註：只有配合扁嘴、塔形扁嘴或塔形焊接噴嘴使用時，方可達到 650°C 出風溫度。

#### 預設模式的預設設定

編號	應用名稱	溫度	風量
1	普通模式 1	250°C	5
2	普通模式 2	500°C	5
3	收縮	300°C	3
4	成形	250°C	4
5	焊接鋼	650°C	3
6	乾燥塗裝	650°C	5
7	塗裝脫模	450°C	5

編號	應用名稱	溫度	風量
8	焊接地板箔	450°C	3
9	焊接 PPEPDM	280°C	3
10	焊接 HDPE	300°C	3
11	焊接 PP	320°C	3
12	焊接 PVC-U	340°C	3
13	焊接 ABS	360°C	3
14	焊接 PC	380°C	3

## 環保



如果您的電氣用具在長期使用後需要更換，請勿隨家用垃圾丟棄，而是以不會對環境造成傷害的方式處理。

電氣機器用具所產生的廢棄物，不應以一般家用垃圾的方式棄置。請送到回收設施回收。關於回收的建議，請洽詢您當地的主管機關或零售業者。

如有變更，恕不另行通知。

台湾RoHS限用物质含有量标示  
 请扫描右方QR Code或参考下列网址；  
<https://makita.com.tw/rohs/>



生产制造商名称：Makita Corporation  
 进口商名称：台湾牧田股份有限公司

电话：02-8601-9898 传真机：02-8601-2266  
 地址：新北市24459 林口区文化三路二段 798 号

[www.makita.com](http://www.makita.com)



**Makita Europe N.V.** Jan-Baptist Vinkstraat 2,  
3070 Kortenberg, Belgium

**Makita Corporation** 3-11-8, Sumiyoshi-cho,  
Anjo, Aichi 446-8502 Japan

[www.makita.com](http://www.makita.com)