



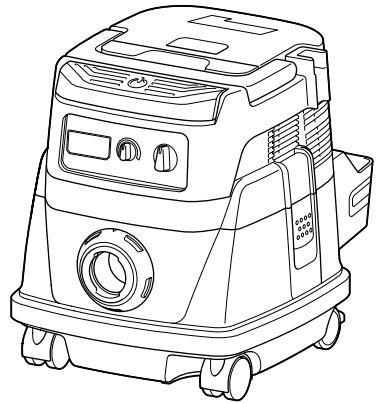
牧田®

使用說明書

集塵機

DVC860L 型

DVC861L 型



015528

雙重絕緣

警告：在有人監督或接受安全操作指導並清楚可能存在的危險後，8 歲以上的兒童以及體力、感覺及心智不健全或原本缺乏經驗和相關知識的人員可操作本工具。請勿讓兒童玩耍本工具。在無人監督的情況下，請勿讓兒童單獨進行清潔和保養工作。

規格

型號		DVC860L	DVC861L
標準過濾器類型		布質過濾器 (干塵和濕塵)	粉末過濾器 (干塵)
流量 (空氣)	直流電源操作 (含 BL1830, Ø38 毫米 × 2.5 米軟管)	2.1 m ³ /min	
	交流電源操作 (含 Ø38 毫米 × 2.5 米軟管)	3.6 m ³ /min	
真空	直流電源操作 (含 BL1830, Ø38 毫米 × 2.5 米軟管)	90 hPa	
	交流電源操作 (含 Ø38 毫米 × 2.5 米軟管)	240 hPa	
可回收容量	灰塵	8 L	
	水	6 L	-
尺寸 (長 × 寬 × 高)		366 毫米 × 334 毫米 × 368 毫米	
額定電壓 (帶電池操作)		DC 36V	
額定輸出功率		260 W	
標準電池組		BL1815N, BL1820, BL1820B, BL1830, BL1830B, BL1840, BL1840B, BL1850, BL1850B, BL1860B	
淨重 (含 BL1815N / BL1820)		8.6 公斤	9.3 公斤
淨重 (含 BL1830 / BL1840 / BL1850)		9.2 公斤	9.9 公斤
安全等級		回/II	

- 生產者保留變更規格不另行通知之權利。
- 規格可能因銷往國家之不同而異。
- 重量 (帶電池組) 符合 EPTA-Procedure 01/2003
- 對於濕塵收集，要用到浮標和濾水器或布質過濾器。

符號

END118-1

以下顯示本工具使用的符號。

在使用工具之前請務必理解其含義。



- 閱讀使用說明書。



- 特別小心和注意。



- 警告！該清潔器可能含有有毒粉塵。



- 切勿踩踏清潔器。



- 粉塵等級 L（輕）清潔器適用於粉塵等級 L。請遵循您所在國家關於灰塵和工作區域衛生及安全的法律法規。



- 雙重絕緣



- 僅限於歐盟國家
請勿將電氣設備或電池組與家庭普通廢棄物一同丟棄！請務必遵守歐洲關於廢棄電子電氣設備、電池和蓄電池以及廢棄電池和蓄電池的指令並根據法律法規執行。達到使用壽命的電氣設備和電池組必須分類回收至符合環境保護規定的再循環機構。

用途

ENE084-1

本工具用於收集濕塵和干塵。本工具適用於商業場所，例如，用於酒店、學校、醫院、工廠、商店、辦公室和租賃的辦公場所。

電源

ENF002-2

本工具所連接電源的電壓須符合銘牌所示的額定值，只可使用單相交流電源。本工具達到雙重絕緣，因此也可用於不帶接地線的插座。

集塵機安全警告

ENB124-2

△警告！重要事項 使用前請仔細通讀所有的安全警告和所有的說明事項。

若不遵循警告和說明事項，可能導致觸電、起火和／或嚴重的人身傷害。

1. 使用前，請確保本吸塵器必須由經過培訓的合格人員使用。
2. 如果泡沫／液體從集塵器中漏出，請立即將其關閉。
3. 定期清潔水位限制設備，並檢查是否存在受損的跡象。
4. 請勿在沒有過濾器的情況下使用吸塵器。如果過濾器受損，請立即更換。
5. 使用延長線。由於距離電源較遠而需要使用延長線時，請盡量使用足夠粗且不宜過長的導線，否則吸塵器的性能會受到影響。進行室外操作時，請使用適合室外使用的延長線。
6. 電壓警告：將吸塵器連接至電源（電源插座等）之前，請確保供應的電壓與吸塵器銘牌上指定的電壓相同。若電源的電壓大於吸塵器指定的電壓，將會對操作者造成嚴重的人身傷害並損壞吸塵器。如果不能確定，請勿插入吸塵器電源。使用低於額定電壓的電源會損壞電機。
7. 避免意外起動。插入電源時請確保開關已關閉。
8. 請勿試圖吸取可燃物、鞭炮、點燃的香煙、熱灰、熱金屬片、以及剃刀、針、碎玻璃等尖銳物體。
9. 切勿在附近有汽油、煤氣、油漆、粘合劑或其他易爆物質的環境下使用吸塵器。開啓和關閉時開關會發出火花。操作期間電機整流器也會發出火花。可能會導致爆炸。
10. 切勿吸取有毒物質、致癌物質、易燃物質或石棉、砷、鋇、鉍、鉍、鉛、殺蟲劑等有害物質或其他危及健康的物質。
11. 下雨時切勿在室外使用吸塵器。
12. 請勿在熱源（火爐等）附近使用。
13. 防止觸電。防止身體與接地的表面接觸。例如，管子、散熱器、爐灶、冰箱外殼等。

14. 請勿堵塞冷卻通風口。這些通風口可冷卻電機。應小心避免堵塞，否則電機會因為通風不足而被燒壞。
15. 操作時請雙腳站穩，始終保持平衡。
16. 請勿不當使用導線。切勿拖著導線移動吸塵器，或拉導線拔出插頭等。避免使導線受熱、沾染油脂和碰到尖銳的邊緣。定期檢查吸塵器導線，如有損傷，請交由授權服務機構進行維修。定期檢查延長線，如有損壞請進行更換。
17. 請勿折疊、拉拽或踩踏軟管。
18. 如果您在操作期間發現性能下降或任何異常，請立即停止工具。
19. 斷開吸塵器電源。不使用時，維修前或更換附件時請斷開吸塵器電源。
20. 每次使用後請立即清潔和維護吸塵器，使其處於最佳的工作狀態。
21. 小心保養吸塵器。保持吸塵器的清潔，以提高產品的性能和安全性。根據說明更換附件。保持把手乾燥、清潔，無油污和潤滑脂。
22. 檢查有無部件損壞。在進一步使用吸塵器之前，應仔細檢查保護罩或其他部件有無損壞，以確定工具是否可以正常運轉。檢查運動部件是否有偏差或粘連、部件是否破損、安裝是否妥當以及其他可能會影響工具運行的情況。除非本手冊另有聲明，否則應對受損保護罩或其他部件進行修復或由授權維修中心進行更換。失靈的開關由授權的維修中心進行更換。如果開關不能開啓和關閉吸塵器，請勿使用。
23. 更換部件。進行維修時，請僅使用與原來相同的更換部件。
24. 存放閒置的吸塵器。不使用時，應將吸塵器存放在室內。
25. 貯存前，濕式過濾器 and 液體容器的內部配件應保持乾燥。
26. 善待吸塵器。即便吸塵器再結實，野蠻操作也會將其損壞。
27. 請勿試圖用苯、稀釋劑或清潔用化學品清潔工具的外部或內部。否則可能會導致工具破裂和褪色。
28. 請勿在存放有油基塗料、塗料稀釋劑、汽油或防蛀物品，會釋放出易燃、易爆或有毒氣體的

密閉空間裡或存在易燃灰塵的地方使用吸塵器。

29. 完成清潔工作後，請勿將吸塵器導線留在地板上。否則可能會將人絆倒或損壞吸塵器。
30. 請勿在服藥或飲酒的情況下操作本工具或其他工具。
31. 作為一項基本的安全措施，請佩帶側面罩的護目鏡或安全眼鏡。
32. 在灰塵較多的工作環境下請使用防塵面罩。
33. 本設備不得由不熟悉操作說明的人員（包括小孩）和體力、感覺及心智不健全或缺乏經驗和知識的人員使用。
34. 應看管好年幼的兒童，勿讓其玩耍吸塵器。
35. 切勿用濕手操作電源線或吸塵器。
36. 清潔樓梯時要特別注意安全。
37. 切勿將吸塵器當做凳子或工作台使用。機器可能會跌倒導致人身傷害。

用電池驅動的電動工具的使用和保養

1. 請僅使用製造商指定的充電器進行充電。將適用於某一種類型電池組的充電器用於其他類型的電池組時，可能會導致起火。
2. 電動工具僅可使用專門指定的電池組。使用其他類型的電池組可能會導致人身傷害或起火。
3. 不使用電池組時請將其遠離紙夾、硬幣、鑰匙、釘子、螺絲或其他小型金屬物體放置。這些物體可能會使電池端子短路，引起火災。
4. 使用過度時，電池中可能溢出液體。請避免接觸。如果意外接觸到電池漏液，請用水沖洗。如果液體接觸到眼睛，請就醫。電池漏液可能會導致過敏發炎或灼傷。

妥善保存以備將來參考

△ 警告：
請勿為圖方便或因對產品足夠熟悉（由於重複使用而獲得的經驗）而不嚴格遵循相關產品安全規則。使用不當或不遵循使用說明書中的安全規則會導致嚴重的人身傷害。

電池組的重要安全注意事項

ENC007-11

1. 在使用電池組之前，請仔細通讀所有的說明以及（1）電池充電器，（2）電池，以及（3）使用電池的產品上的警告標記。
2. 請勿拆解電池組。
3. 如果機器運行時間變得過短，請立即停止使用。否則可能會導致過熱、起火甚至爆炸。
4. 如果電解液進入您的眼睛，請用清水將其沖洗乾淨並立即就醫。否則可能會導致視力受損。
5. 請勿使電池組短路：
 - （1）請勿使任何導電材料碰觸到端子。
 - （2）避免將電池組與其他金屬物品如釘子、硬幣等放置在同一容器內。
 - （3）請勿將電池組置於水中或使其淋雨。電池短路將產生大的電流，導致過熱，並可能導致起火甚至擊穿。
6. 請勿將工具和電池組置於溫度可能達到或超過 50 °C（122 °F）的場所。
7. 即使電池組已經嚴重損壞或完全磨損，也請勿焚燒電池組。電池組會在火中爆炸。
8. 請小心，勿撞擊電池或使其掉落。
9. 請勿使用損壞的電池。
10. 所言之鋰離子電池須遵循危險品法規要求。對於經第三方、貨運代理的商業運輸，必須遵循包裝和標籤方面的特別要求。在準備運輸此物品時，需要諮詢危險材料方面的專家。另請遵守相關的國內法規。有膠帶包覆或封裝開放觸點並包裝電池使其不會在包裝中移動。
11. 關於如何處理廢棄的電池，請遵循當地法規。

請保留此說明書。

△注意：請僅使用 MAKITA（牧田）原裝電池。

使用非 Makita（牧田）原裝電池或經改裝的電池，可能會導致電池爆裂，從而造成火災及人身傷害。同時還會使 Makita（牧田）工具和充電器的保修政策失效。

保持電池最大使用壽命的提示

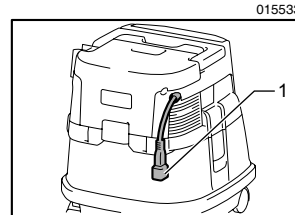
1. 在電池組電量完全耗盡前及時充電。發現工具電量低時，請停止工具操作，並給電池組充電。
2. 請勿對已充滿電的電池組重新充電。過度充電將縮短電池的使用壽命。
3. 請在 10 °C - 40 °C（50 °F - 104 °F）的室溫條件下給電池組充電。請在灼熱的電池組冷卻後再充電。
4. 如果您長時間不使用工具，請給電池組充電（六個月以上）。

功能描述

使用交流電源：

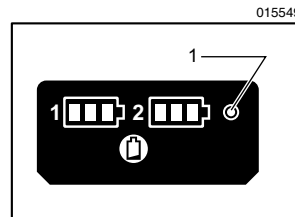
△警告：

- 在插上吸塵器電源之前，請確認吸塵器電源已關閉。在開關打開的情況下插入吸塵器電源可能會導致意外啓動，從而造成嚴重的人身傷害。



1. 插頭（形狀和電線長度因國家不同而異）

將插頭插入電源插座。



1. 交流電源指示燈

將待機開關擰至“1”側時，交流電源指示燈亮起。

註：

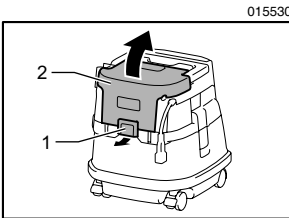
- 插入電源時，即使正在以直流電源模式操作，工具也會自動更改為交流電源模式。
- 在吸塵器運行時拔出電源時，如果已插入電池，則吸塵器進入待機狀態。

使用電池：

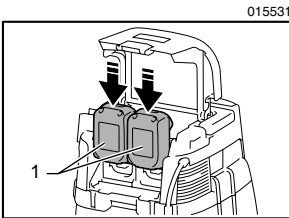
安裝或拆卸電池組

△ 注意：

- 調節或檢查吸塵器功能之前，請務必關閉吸塵器的電源，拔出電源插頭並取出電池組。
- 安裝或拆卸電池組時請握緊吸塵器和電池組。否則它們可能從您的手中滑落，導致工具和電池組受損，甚至造成人身傷害。
- 打開或關閉時請小心不要夾住您的手指。否則可能會導致人身傷害。



安裝電池組時，請先解除鎖定，然後打開電池組。然後插入電池組。



將電池組上的舌簧與外罩上的凹槽對齊，然後推滑到位。將其完全插入到位，直到電池組被鎖定並發出卡嗒聲為止。然後鎖定電池蓋。

拆卸電池組時，按下電池組前側的按鈕，同時將電池組從工具中抽出。

註意：

- 使用電池驅動的吸塵器時，請將吸塵器的電源插頭從延長導線上拔出。

△ 注意：

- 務必完全裝入電池組。否則它可能會意外從工具中脫落，從而造成自身或他人受傷。
- 請勿強行安裝電池組。如果電池組難以插入，可能是插入方法不當。

註：

- 僅安裝單個電池組時，吸塵器無法工作。

工具／電池保護系統

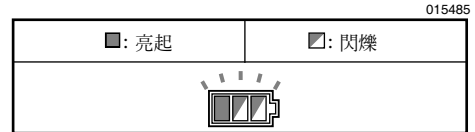
本工具配備有工具／電池保護系統。該系統可自動切斷電機電源以延長工具和電池壽命。

作業時，如果工具或電池處於以下情況，工具將會自動停止運轉。部分情況下，指示燈會亮起。

過載保護

如果過載，工具會自動停止。在這種情況下，請關閉工具並停止導致工具過載的應用操作。然後開啓工具重新啓動。

工具過熱保護



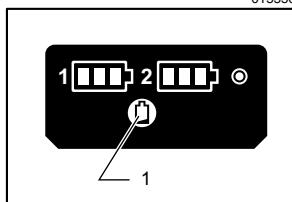
工具過熱時，工具將自動停止運轉且電池指示燈閃爍約 60 秒。在這種情況下，請等待工具冷卻後再開啓工具。

過放電保護

電池剩餘電量變低時，本工具自動停止運轉。如果即使在打開開關時本產品仍不運轉，請從工具上拆下電池並給電池充電。

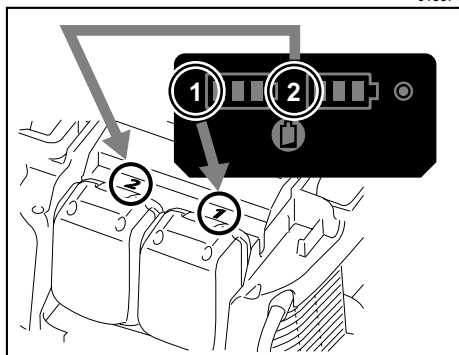
電池剩餘電量指示燈

015550



1. CHECK (查看) 按鈕

015674



按下 CHECK (查看) 按鈕使電池指示燈顯示剩餘電量。各個電池有與之相對應的電池指示燈。

電池剩餘電量指示燈

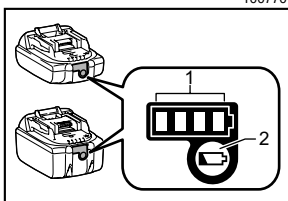
015527

電池指示燈狀態	剩餘的電池電量
■:亮起 □:熄滅 ▨:閃爍	
	50% - 100%
	20% - 50%
	0% - 20%
	給電池充電

顯示電池的剩餘電量

(僅限型號末尾帶「B」的電池組)

1007701



1. 指示燈
2. 查看按鈕

按下電池組上的查看按鈕可顯示電池的剩餘電量。指示燈點亮數秒。

015658

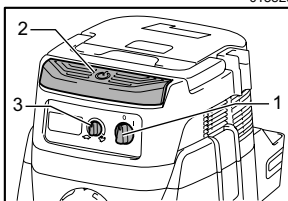
指示燈			剩餘電量
■ 點亮	□ 熄滅	▨ 閃爍	
■ ■ ■ ■			75% 至 100%
■ ■ ■ □			50% 至 75%
■ ■ □ □			25% 至 50%
■ □ □ □			0% 至 25%
▨ □ □ □			給電池充電。
■ □ □ □	↑	↓	電池可能出現故障。
□ □ ■ ■			

註：

- 在不同的使用條件及環境溫度下，指示燈所示電量可能與實際情況略有不同。

開關操作

015529



1. 電源開關
2. 啟動開關
3. 吸力調節旋鈕

要啓動工具時：

1. 將電源開關擰至“1”側。吸塵器進入待機狀態。
2. 按下啓動開關。

要使吸塵器進入待機模式，請再次按下啓動開關。

要關閉吸塵器，請將電源開關擰至“0”側。

可以根據您的工作需要調節吸力。

將吸力調節旋鈕從☺符號轉至☹符號可增加吸力。

注意：

- 吸塵器長期不使用時，請將待機開關擰至“0”側。吸塵器在待機狀態下也會消耗電力。

濕吸操作期間的自動吸入停止（用於布質過濾器模式）

△ 警告：

- 請勿在浮標處於工作狀態下長時間使用**工具**。在浮標處於工作狀態下長時間使用吸塵器會導致工具過熱，使吸塵器變形。
- 請勿吸取**泡沫或肥皂水**。吸取泡沫或肥皂水會導致泡沫在浮標工作之前從出氣口中滲出。在這種情況下繼續使用可能會造成觸電事故和吸塵器破損。

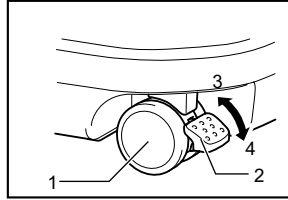
自動吸入停止僅在使用浮標和浮標套筒的情況下工作。

吸塵器配有浮標機構，在吸取的水超過一定量時會防止水滲入電機。

在容器已滿和吸塵器不再吸取水時，請關閉吸塵器並清空容器。

鎖定或釋放腳輪

011611



1. 腳輪
2. 止動桿
3. 自由位置
4. 鎖定位置

要用止動器鎖定腳輪時，請放下止動桿，腳輪將不再旋轉。要將腳輪從鎖定位置釋放時，請抬起止動桿。

鎖定腳輪後便於存放吸塵器、中途停止工作以及保持吸塵器靜止。

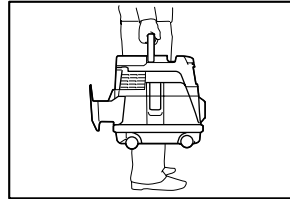
要操作止動器時，請用手移動。

註：

- 移動吸塵器時，請確保腳輪沒有被鎖定。在腳輪處於鎖定位置的情況下移動吸塵器可能會損壞腳輪。

攜運手柄

015545



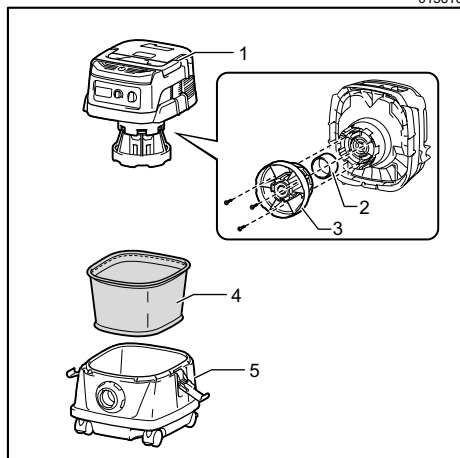
搬運吸塵器時，請持握其頭部的手柄。不使用時，頭部的手柄可縮回。

部件說明

型號 DVC860L

(布質過濾器 (干塵和濕塵) 型)

015616

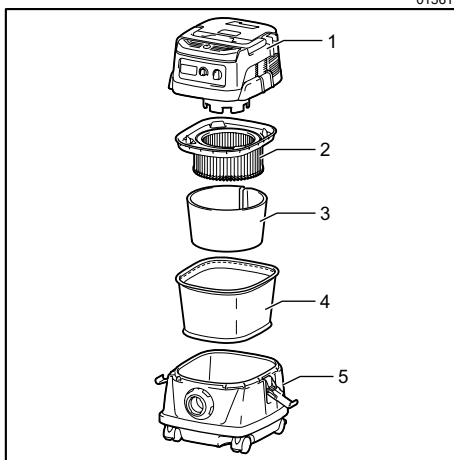


1. 容器蓋
2. 浮標
3. 浮標套筒
4. 布質過濾器
5. 容器

型號 DVC861L

(粉末過濾器 (干塵) 型)

015617



1. 容器蓋
2. 粉末過濾器 (HEPA)
3. 減震器
4. 預過濾器
5. 容器

裝配

△ 注意：

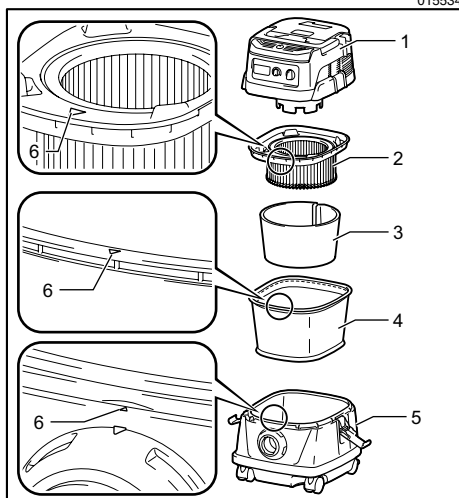
- 對吸塵器進行任何裝配操作前，請務必關閉吸塵器電源，拔出電源插頭並取出電池組。
- 安裝或維護期間請務必佩戴防塵面罩。

安裝粉末過濾器 (HEPA) 和預過濾器 (幹塵)

△ 注意：

- 使用粉末過濾器時切勿吸取水或其他液體或濕塵。否則可能會導致粉末過濾器破裂。

015534



1. 容器蓋
2. 粉末過濾器 (HEPA)
3. 減震器
4. 預過濾器
5. 容器
6. 安裝位置標記

註：

- 使用粉末過濾器之前，請務必同時使用預過濾器和減震器。不允許單獨安裝粉末過濾器。

安裝濾水器 (布質過濾器型) (選購附件)

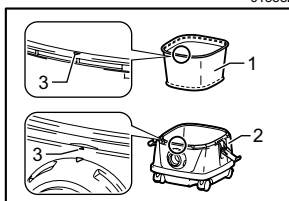
△ 注意：

- 沒有浮標和布質過濾器或濾水器時，切勿吸取水或濕塵。
- 要吸取濕塵，請確認浮標和浮標套筒已安裝至吸塵器。
- 在容器上安裝濾水器時，請將濾水器牢牢固定在容器的開口，使濾水器的掛鉤卡住容器開口，且濾水器和容器之間沒有空隙。

註意：

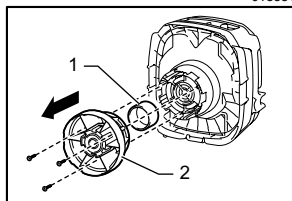
- 重複吸取大量水時，建議使用濾水器。否則，在使用布質過濾器時可能會降低吸塵能力。

015532



1. 濾水器
2. 容器
3. 安裝位置標記

015551



1. 浮標
2. 浮標套筒

要使用粉末過濾器，請拆下螺栓以拆下浮標套筒和浮標。

將預過濾器放在容器中。

接下來，在粉末過濾器上安裝減震器，然後將其放入預過濾器。

安裝粉末過濾器和預過濾器時，使它們上面的安裝位置標記與容器上方的標記對齊。

最後，安裝容器蓋並鎖定。

僅吸取水和濕塵時，濾水器比布質過濾器更適用。

安裝濾水器時，將其安裝位置標記和容器上的標記對齊。

安裝集塵紙包 (選購附件)

△ 警告：

- 使用集塵紙包時，請同時使用工具上預先安裝的布質過濾器或預過濾器。否則可能會導致異常噪音和發熱，從而引起火災。

△ 注意：

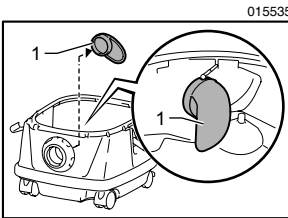
(布質過濾器型)

- 使用集塵紙包時切勿吸取水或其他液體或濕塵。否則可能會導致集塵紙包破裂。
- 使用集塵紙包之前，請務必同時使用粉末過濾器（選購附件）、減震器（選購附件）和預過濾器。

(粉末過濾器型)

- 使用集塵紙包之前，請務必同時使用粉末過濾器、減震器和預過濾器。

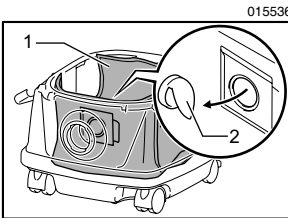
1. 拆下橡膠固定夾。



1. 橡膠固定夾

2. 展開集塵紙包。

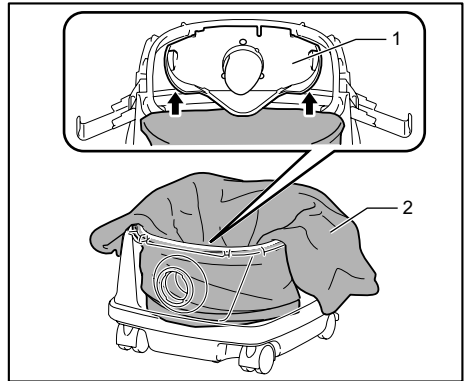
3. 將集塵紙包的開口與吸塵器的吸塵口對齊。
4. 將集塵紙包的紙板插入到固定夾上，使其位於定位凸片的一端。



1. 集塵紙包
2. 固定夾

安裝聚乙烯袋

在沒有聚乙烯袋的情況下也可以使用吸塵器。但是，使用聚乙烯袋可以在不弄髒手的情況下更輕鬆地清空容器。



1. 固定板
2. 聚乙烯袋

在容器中攤開聚乙烯袋。置於固定板和容器之間，然後向上拉至軟管入口。

在容器上方攤開袋子，以便預過濾器邊緣可以將其固定。

註：

- 可使用市場上購買的聚乙烯袋。建議使用 0.04 毫米或更厚的袋子。
- 灰塵過多會撐破袋子，因此，袋子中存積的灰塵不要超過袋子的一半容量。

清空聚乙烯袋

△ 警告：

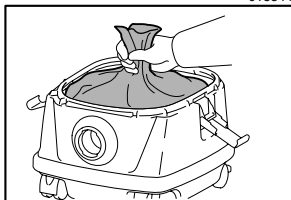
- 清空聚乙烯袋之前，請務必確認吸塵器已關閉且已拔下電源插頭。否則可能會導致觸電和嚴重的人身傷害。

△ 注意：

- 請勿用力撞擊浮標套筒和容器。否則可能會導致浮標套筒和容器變形和受損。
- 視容器中吸取的灰塵量而定，請至少每天清空容器一次。否則，吸力將變弱，且電機可能受損。
- 清空容器時請勿抓住掛鉤。抓住掛鉤可能會導致掛鉤破裂。

鬆開並抬起容器蓋。

015544



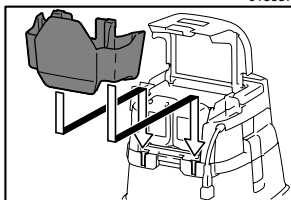
抖掉布質過濾器、粉末過濾器上的灰塵，然後將聚乙烯袋從容器中取出。

註：

- 小心從容器中取出聚乙烯袋，清空時不要讓聚乙烯袋被容器內的凸出部分劃破。
- 在聚乙烯袋變滿之前將其清空。容器中的灰塵過多可能會導致聚乙烯袋被撐破。

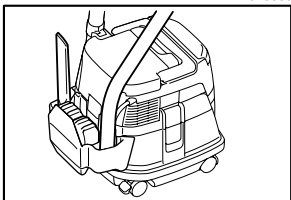
安裝工具盒

015537



1. 解除電池蓋鎖定，打開電池蓋。
2. 將工具盒上的導軌對入外殼上的凹槽。
3. 關閉電池蓋並鎖定。

015538



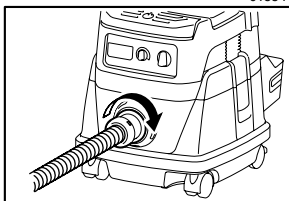
工具盒可便於搬運電池、電源延長線、管子或管口。

連接軟管

△ 注意：

- 切勿用力彎曲軟管或踩踏軟管。切勿通過拉拽軟管來移動吸塵器。用力彎曲、踩踏或拉拽軟管會使其破裂或變形。
- 吸取電刨切片、水泥灰等較大的廢料時，請使用內徑為 38 毫米的軟管（選購附件）。使用內徑為 28 毫米的軟管（選購附件）可能會導致軟管堵塞或受損。

015541



將軟管插入容器的安裝口，然後順時針轉動，直至其鎖定。

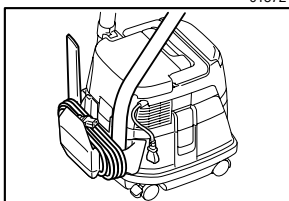
保養

△ 注意：

- 檢查或保養工具之前，請務必關閉工具電源，拔出電源插頭並取出電池組。

電源線的存放

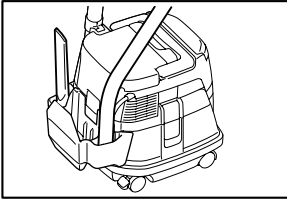
015724



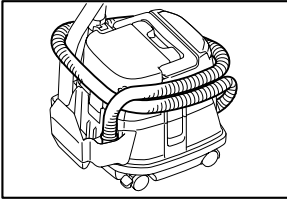
可以將電源線纏繞在工具盒上。

附件的存放

015539

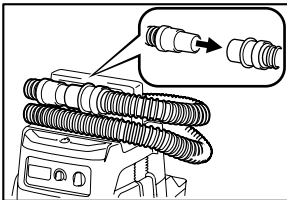


015518



吸塵器暫時不用時，管子可以放入管架。

015548



軟管可首尾相連纏繞工具存放。

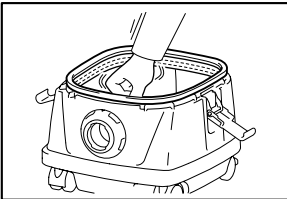
清潔

△ 注意：

- 切勿使用汽油、苯、稀釋劑、酒精或類似物品清潔工具。否則可能會導致工具變色、變形或出現裂縫。

清潔布質過濾器（布質過濾器型）

015543



布質過濾器堵塞會導致吸塵性能下降。

請時常清理布質過濾器。

要清除布質過濾器上吸附的灰塵或顆粒時，請快速搖晃過濾器底部數次。

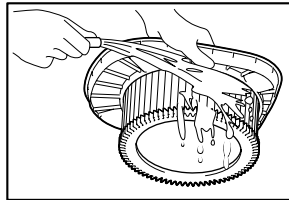
清理粉末過濾器（HEPA）和預過濾器

粉末過濾器、預過濾器和減震器堵塞會導致吸塵性能不良。

請不時清理過濾器和減震器。

要清除過濾器上吸附的灰塵或顆粒時，請快速搖晃過濾器底部數次。

015547



不時用水清洗粉末過濾器，使用前在陰涼的地方沖洗並徹底晾乾。切勿在洗衣機中清洗過濾器。

註：

- 請勿用刷子和清洗板等硬物摩擦和刮蹭粉末過濾器、預過濾器或減震器。
- 過濾器會因使用時間的增加而磨損。建議購買一些備用。

若電源線損壞時，必須由製造廠商或其服務處或具有相關資格的人員加以更換以避免危險。

爲了保證產品的安全與可靠性，維修、任何其他的保養或調節需由 Makita（牧田）授權的維修服務中心完成。務必使用 Makita（牧田）的替換部件。

選購附件

△ 注意：

- 這些附件或裝置專用於本說明書所列的 Makita（牧田）電動工具。如使用其他廠牌附件或裝置，可能導致人身傷害。僅可將附件或裝置用於規定目的。

如您需要瞭解更多關於這些選購附件的信息，請諮詢當地的 Makita（牧田）維修服務中心。

- Makita（牧田）原裝電池和充電器
- 軟管
- 前端管口（22、24、38）
- 直管
- 角落集塵口
- 圓刷
- 粉末過濾器，HEPA（幹塵）
- 減震器
- 預過濾器
- 集塵口組件
- 彎管
- 聚乙烯袋
- 濾水器（布質過濾器型選購附件）
- 集塵紙包
- 支架

備忘録

台灣RoHS限用物質含有量標示
請掃描右方QR Code或參考下列網址；
<https://makita.com.tw/rohs/>



生產製造商名稱：Makita Corporation
進口商名稱：台灣牧田股份有限公司

電話：02-8601-9898 傳真機：02-8601-2266
地址：新北市 24459 林口區文化三路二段 798 號