



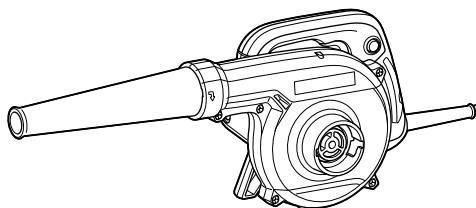
牧田®

使用說明書

電動手提吹風機

UB1102 型

UB1103 型



014255

雙重絕緣

規格

型號		UB1102	UB1103
能力	空氣壓強	5.7 千帕	0 - 5.7 千帕
	最大風量	4.1 米 ³ / 分鐘	0 - 4.1 米 ³ / 分鐘
回轉數		16000 rpm	0 - 16,000 rpm
全長		479 毫米	479 毫米
淨重		2.0 公斤	2.0 公斤
安全等級		回/II	回/II

- 生產者保留變更規格不另行通知之權利。
- 規格可能因銷往國家之不同而異。
- 重量符合 EPTA-Procedure 01/2003

符號

END201-7

以下顯示本工具使用的符號。
在使用工具之前請務必理解其含義。



- 閱讀使用說明書。



- 雙重絕緣



- 僅限於歐盟國家
請勿將電氣設備與家庭普通廢棄物一同丟棄！
請務必遵守歐洲關於廢棄電子電氣設備的指令和法律法規。達到使用壽命的電氣設備必須分類回收至符合環境保護規定的再循環機構。

用途

ENE018-1

本工具用於吹除灰塵。

電源

ENF002-2

本工具所連接電源的電壓須符合銘牌所示的額定值，只可使用單相交流電源。本工具達到雙重絕緣，因此也可用於不帶接地線的插座。

一般電動工具安全警告

GEA005-3

△ 警告：請仔細讀完下列安全警告以及安全事項。未按照以下列舉的警告和安全事項而使用或操作可能導致觸電、火災和/或嚴重傷害。

妥善保存所有的警告和安全事項說明以備將來參考。

警告中所說的「電動工具」是指使用電源（接線式）或電池（充電式）驅動的電動工具。

工作場地安全

1. 保持工作場地清潔和明亮。混亂和黑暗的場所會引發事故。
2. 請勿在易爆環境，如有易燃液體、氣體或粉塵的環境下操作電動工具。電動工具產生的火花會點燃粉塵或氣體。
3. 操縱電動工具時不可讓兒童和旁觀者接近。操作時分心會使你無法正常控制機器。

電氣安全

4. 電動工具插頭必須與插座匹配。絕不能以任何方式改裝插頭。需接地的電動工具不能使用任何轉換插頭。使用未經改裝的插頭和與之匹配的插座將減少觸電危險。
5. 工作時，身體不可接觸到接地的金屬體，例如鐵管、散熱器、火爐和冷凍機。如果身體接地會增加觸電危險。
6. 不得將電動工具暴露在雨中或潮濕環境中。若有水進入電動工具將增加觸電危險。
7. 不得躑躅導線。不可拖著導線移行工具或拉導線拔出插頭。還須避免使導線觸及高熱物體、油脂、尖銳邊緣或運動部件。受損或纏繞的導線會增加觸電危險。
8. 當在戶外使用電動工具時，一定要採用戶外專用的延長導線。採用戶外專用的延長導線能減少觸電的危險。
9. 如必須在潮濕的環境中使用電動工具，請使用殘餘電流裝置（RCD）保護電源。使用 RCD 保護電源能減少觸電的危險。
10. 建議為電源配備額定殘餘電流為 30mA 以下的 RCD 保護裝置。

人身安全

11. 保持警覺，當操作電動工具時關注所從事的操作並保持清醒。請勿在疲勞時或受到藥物、酒精或治療影響時操作電動工具。在操作電動工具期間分心可能會導致嚴重人身傷害。
12. 使用安全裝置。始終佩帶護目鏡。安全裝置，如適當條件下的防塵面具、防滑安全鞋、安全帽、防護耳罩等設備能減少人身傷害。
13. 避免意外起動。在將工具接上電源和／或電池組以及拿起或搬動電動工具之前，確保開關處於關閉位置。搬運工具時手指放在已接通電源的開關上或開關處於接通時插入插頭可能會引發事故。
14. 在電動工具接通之前，取下所有調節鑰匙或扳手。遺留在電動工具旋轉零件上的扳手或鑰匙會導致人身傷害。
15. 操作時手不要伸得太長。使用時請雙腳站穩，隨時保持平衡。這樣在意外情況下能很好地控制電動工具。

16. 注意衣裳。不要穿寬鬆衣服或佩帶飾品。勿使妳的頭髮、衣服和手套靠近運動部件。寬鬆衣服、佩飾或長發易卷入運動部件。
17. 如果提供了與排屑裝置、集塵設備連接用的裝置，則確保他們連接完好且使用得當。使用集塵設備可減少因碎屑引起的危險。

電動工具使用和注意事項

18. 使用電動工具時請勿用力過猛。根據用途使用適當的電動工具。選擇具有適當設計額定值的電動工具會使妳工作更有效、更安全。
19. 如果開關無法接通或關閉工具電源，則不可使用該電動工具。不能用開關來控制的電動工具是危險的且必須進行修理。
20. 在進行任何調節、更換附件或存放電動工具之前，必須拔掉電源插頭和／或取下工具中的電池組。這種防護性措施將減少電動工具突然起動的危險。
21. 將閒置的電動工具存放在小孩不能拿到之處，並且不要讓不熟悉電動工具或對這些說明不了解的人操作電動工具。電動工具在未經訓練的用戶手中是危險的。
22. 保養電動工具。檢查可移動的部份的對位偏差或卡滯、零件破損情況和影響電動工具運轉的其他條件。如有損壞，電動工具必須在使用之前修理好。許多事故由維護不良的電動工具引發。
23. 保持切削刀具的鋒利和清潔。保養良好的有鋒利切削刃的刀具不易被卡住而且容易控制。
24. 按照使用說明書，根據作業條件和作業特點來使用電動工具、附件和工具的刀頭等。將電動工具用於那些與要求不符的操作可能會導致危險情況。

維修

25. 將你的電動工具送交專業維修人員修理，必須使用相同的備件進行更換。這樣將確保所維修的電動工具的安全性。
26. 上潤滑油及更換附件時請遵循本說明書指示。
27. 手柄務必保持乾燥清潔，不沾油脂。

補充安全規則

ENB017-1

1. 使用電動手提吹風機時，請務必佩帶護目鏡、護帽和面罩等。
2. 使用電動手提吹風機時，切勿將噴嘴對準工作區中的任何人。
3. 收集灰塵、碎屑及類似物質時，請務必使用集塵袋。
4. 請勿收集仍在陰燃的煙灰、剛剛切下的金屬碎屑、螺絲、鐵釘及類似物質。警告—若用於潮濕表面，則會導致觸電事故。勿使本工具淋雨。室內存放。
5. 切勿堵塞進氣口和／或吹氣口。增加發動機轉速可能會導致危險風扇故障。
6. 不應讓年幼的兒童或無人監督的體弱人士使用電動手提吹風機。
7. 應看管好年幼的兒童，勿讓其玩耍電動手提吹風機。

請保留此說明書。

功能描述

△ 注意：

- 在調節或檢查工具功能之前，請務必關閉工具電源開關並拔下電源插頭。

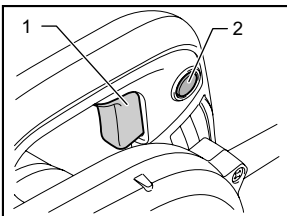
開關操作

△ 注意：

- 插上工具電源插頭之前，請務必確認開關扳機能夠正常工作，鬆開時能回到「OFF」（關閉）位置。

UB1102 型

014263



1. 開關扳機
2. 鎖定按鈕

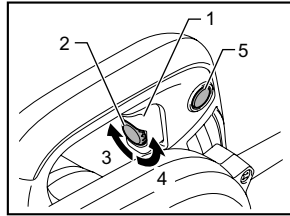
啓動工具時，只要扣動開關扳機即可。鬆開開關扳機工具即停止。

連續操作時，請扣動開關扳機並按下鎖定按鈕，然後鬆開開關扳機。

操作期間，可將開關鎖定在「ON」（開啓）位置，使操作更加舒適。將工具鎖定在「ON」（開啓）位置時請小心，務必牢固抓握工具。要從鎖定位置停止工具時，可將開關扳機扣到底，然後鬆開。

UB1103 型

014256



1. 開關扳機
2. 速度控制螺絲
3. 提高
4. 降低
5. 鎖定按鈕

啓動工具時，只要扣動開關扳機即可。隨著在開關扳機上施加壓力的增大，工具速度會提高。

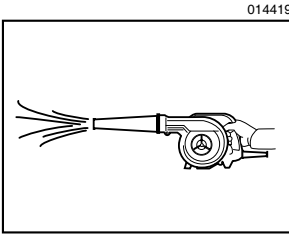
鬆開開關扳機工具即停止。操作期間，可將開關鎖定在「ON」（開啓）位置，使操作更加舒適。將工具鎖定在「ON」（開啓）位置時請小心，務必牢固抓握工具。

連續操作時，請扣動開關扳機並按下鎖定按鈕，然後鬆開開關扳機。

要從鎖定位置停止工具時，可將開關扳機扣到底，然後鬆開。

本工具採用速度控制螺絲，可限制工具的最大速度（可變）。順時針轉動速度控制螺絲可以提高速度，逆時針轉動則降低速度。

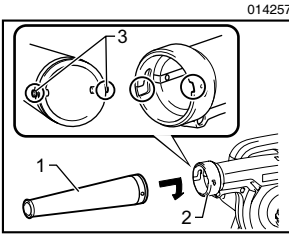
操作



△ 注意：

- 進行操作時，請務必僅握住工具把手。不可觸摸金屬部件。
- 請勿使用本工具向橡膠艇、氣球或其它充氣產品內吹氣。增加發動機轉速可能會導致危險風扇故障。

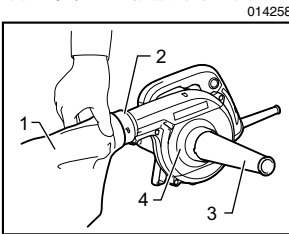
吹掃



1. 噴嘴
2. 吹氣口
3. 銷

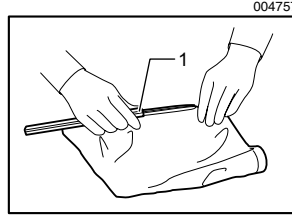
吹掃灰塵時，請將噴嘴安裝至吹氣口。順時針轉動噴嘴直到發出卡嗒聲為止。

吸塵裝置（選購附件）



1. 集塵袋
2. 吹氣口
3. 噴嘴
4. 吸入口

進行吸塵操作時，請將噴嘴和集塵袋分別安裝至吸入口和吹氣口。順時針轉動噴嘴和集塵袋直到發出卡嗒聲為止。



1. 緊固裝置

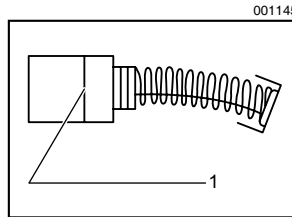
集塵袋裝滿灰塵後，請鬆開緊固件，將其中的灰塵倒入垃圾箱。

保養

△ 注意：

- 檢查或保養工具之前，請務必關閉工具電源開關並拔下插頭。
- 切勿使用汽油、苯、稀釋劑、酒精或類似物品清潔工具。否則可能會導致工具變色、變形或出現裂縫。

更換碳刷

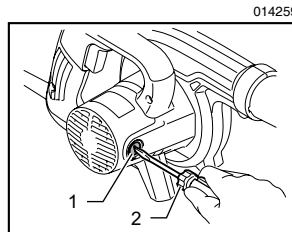


1. 界限磨耗線

定期拆下碳刷進行檢查。

在碳刷磨損到界限磨耗線時進行更換。請保持碳刷清潔並使其在碳刷夾內能自由滑動。

兩個碳刷應同時替換。請僅使用相同的碳刷。使用螺絲起子拆下碳刷夾蓋。取出已磨損的碳刷，插入新的碳刷，然後緊固碳刷夾蓋。



1. 碳刷夾蓋
2. 螺絲起子

爲了保證產品的安全與可靠性，維修、任何其他
的維修保養或調節需由 Makita（牧田）授
權的維修服務中心完成。務必使用 Makita（牧
田）的替換部件。

選購附件

△ 注意：

- 這些附件或裝置專用於本說明書所列的
Makita（牧田）電動工具。如使用其他
廠牌附件或裝置，可能導致傷人的危險。
僅可將附件或裝置用於規定目的。

如您需要瞭解更多關於這些選購附件的信息，
請諮詢當地的牧田（Makita）維修服務中心。

- 接頭
- 噴嘴組件
- 集塵袋組件
- 軟管
- 噴嘴組件（長尺寸）

備忘録

生產製造商名稱：Makita Corporation
進口商名稱：台灣牧田股份有限公司

電話：02-8601-9898 傳真機：02-8601-2266
地址：新北市 24459 林口區文化三路二段 798 號