

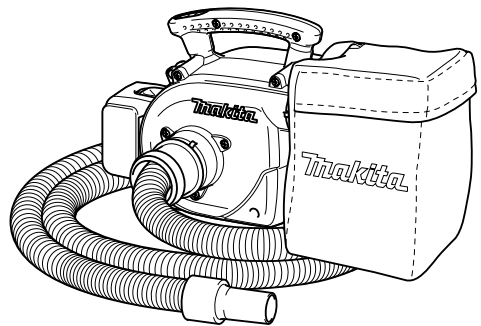


牧田®

使用說明書

充電式吸塵器

DVC340 型
DVC350 型



011111

重要事項：使用前請閱讀。

規格

型號		DVC340	DVC350
集塵能力	塵袋容量	3.0 升	
	最大風量	3.3 m ³ /分鐘	3.4 m ³ /分鐘
持續使用時間 (約)	高速	4 分鐘 (BL1415)	6 分鐘 (BL1815)
		5 分鐘 (BL1415N)	7 分鐘 (BL1815N)
		-	8 分鐘 (BL1820)
		10 分鐘 (BL1430)	13 分鐘 (BL1830)
		13 分鐘 (BL1440)	18 分鐘 (BL1840)
		-	21 分鐘 (BL1850)
	低速	8 分鐘 (BL1415)	12 分鐘 (BL1815)
		10 分鐘 (BL1415N)	14 分鐘 (BL1815N)
		-	16 分鐘 (BL1820)
		20 分鐘 (BL1430)	26 分鐘 (BL1830)
		26 分鐘 (BL1440)	36 分鐘 (BL1840)
		-	42 分鐘 (BL1850)
長度		403 毫米	
淨重	2.1 公斤 (BL1415/BL1415N)	2.2 公斤 (BL1815/BL1815N/ BL1820)	
	2.3 公斤 (BL1430/BL1440)	2.4 公斤 (BL1830/BL1840/ BL1850)	
額定電壓		D.C. 14.4 V	D.C. 18 V

- 生產者保留變更規格不另行通知之權利。
- 規格和電池組可能因銷往國家之不同而異。
- 重量 (帶電池組) 符合 EPTA-Procedure 01/2003

符號

END315-1

以下顯示本工具使用的符號。
在使用工具之前請務必理解其含義。



- 閱讀使用說明書。



- 僅限於歐盟國家
請勿將電氣設備或電池組與家庭普通廢棄物一同丟棄！
請務必遵守歐洲關於廢棄電子電氣設備、電池和蓄電池以及廢棄電池和蓄電池的指令並根據法律法規執行。達到使用壽命的電氣設備和電池組必須分類回收至符合環境保護規定的再循環機構。

用途

ENE017-1

本工具用於收集干塵。

ENA006-1

警告：在有人監督或接受安全操作指導並清楚可能存在的危險後，8 歲以上的兒童以及體力、感覺及心智不健全或原本缺乏經驗和相關知識的人員可操作本工具。請勿讓兒童玩耍本工具。在無人監督的情況下，請勿讓兒童單獨進行清潔和保養工作。

電動工具一般安全警告

GEA006-2

警告：
請通讀所有的安全警告和所有的說明事項。若不遵循警告和說明事項，可能導致觸電、起火和/或嚴重的人身傷害。

請保留所有的警告和說明事項，以備日後參考。

在該警告中的“電動工具”是指電網電源供電（接電源線）的電動工具或電池驅動（充電式）電源工具。

工作區域安全事項

1. 保持工作區域清潔，照明情況良好。混亂或黑暗的工作區域容易招致意外情況發生。
2. 請勿在易爆環境，如有可燃性液體、氣體或粉塵的環境下操作電動工具。電動工具產生的火花可能會引燃粉塵或氣體。
3. 操作電動工具時請讓兒童和旁觀者遠離。操作時的分心會使您無法正常控制工具。

電氣安全事項

4. 電動工具的插頭必須與插座相匹配。切勿以任何方式對插頭進行改裝。請勿將任何適配器插頭用於接地的電動工具。未經改裝的插頭和相匹配的插座可降低觸電的危險。
5. 請避免與接地的表面如管子、散熱器、爐灶以及冰箱等進行身體接觸。如果您的身體接地，將會增加觸電的危險。
6. 請勿將電動工具暴露在雨水或潮濕的環境中。水進入電動工具將增加觸電的危險。
7. 請勿不當使用導線。切勿用導線拖拽工具或拔下電動工具的插頭。避免使導線受熱、沾染油脂，碰到尖銳的邊緣或移動的部件。破損或纏繞的導線會增加觸電的危險。
8. 在室外操作電動工具時，請使用戶外專用的延長線。使用戶外專用的導線可降低觸電的危險。
9. 如果必須要在潮濕的場所操作電動工具時，請使用帶漏電斷路器（GFCI）保護功能的電源。使用漏電斷路器可降低觸電的危險。

人身安全注意事項

10. 操作電動工具時請保持警惕，注意您的操作，並運用常識。請勿在疲勞時或受到藥物、酒精或治療影響時操作電動工具。在操作電動工具期間分心可能會導致嚴重的人身傷害。
11. 請使用個人勞防用品。請務必佩戴眼罩。正確使用防塵面罩、防滑安全鞋、硬質帽子或耳罩等勞防用品可減少人身傷害的危險。
12. 防止意外起動。在連接至電源和/或電池組，拿起或搬運工具之前，請確保開關處於關閉位置。搬運工具時手指放在開關上或者在開關打開的情況下給工具通電會招致意外情況發生。

13. 在起動工具之前請取下所有的調節鑰匙或扳手。如果工具上旋轉部件上留有扳手或調節鑰匙，則可能會導致人身傷害。
14. 操作時手不要伸得太長。操作時請雙腳站穩，隨時保持平衡。這樣可在意外情況下較好地控制工具。
15. 注意衣裝。請勿穿戴寬鬆的衣服或佩帶首飾。勿使您的頭髮、衣服和手套靠近運動部件。寬鬆的衣服、首飾或長頭髮會被捲入運動部件中。
16. 如果提供了與除塵和集塵設備連接用的裝置，請確保將其正確連接和使用。使用集塵設備可減少與粉塵有關的意外事件。

電動工具的使用和保養

17. 不要濫用電動工具。根據用途使用正確的電動工具。選擇具有正確的設計額定值的工具進行工作，可更好地完成作業並且更安全。
18. 如果工具的開關無法使工具開啓和關閉，則請勿使用該工具。無法通過開關控制的電動工具非常危險，必須進行維修。
19. 在進行任何調節、更換附件或存放電動工具之前，請從插頭從電源上拔下，並且／或將電池組從工具上取下。這些安全防衛措施可降低工具意外起動的危險。
20. 將閒置的電動工具存放於兒童無法觸及之處，並且不得讓任何不熟悉工具或這些說明事項的人員操作工具。電動工具在未經訓練的用戶手中是危險的。
21. 保養電動工具。檢查運動部件是否有偏差或粘連、部件是否破損以及其它可能會影響工具運行的情況。如果部件有損壞，請在使用之前將工具送去維修。許多意外是由於電動工具的保養不良引起的。
22. 保持切割工具的鋒利和清潔。保養良好，具有鋒利切邊的切割工具不易粘連，並且易於控制。
23. 按照這些說明事項，根據作業條件和作業特點來使用電動工具、附件和鑽頭。將電動工具用於除了這些設計用途以外的操作時將導致意外情況發生。

電池的使用和保養

24. 請僅使用製造商指定的充電器進行充電。將適用於某一種類型電池組的充電器用於其它類型的電池組時，可能會導致起火。
25. 電動工具僅可使用專門指定的電池組。使用其它類型的電池組可能會導致人身傷害或起火。
26. 不使用電池組時，請將其放置在遠離金屬物體如紙夾、硬幣、鑰匙、釘子、螺絲或其它小金屬物體，這些物體會形成從一端到另一端的連接。使電池端子短路，可能會引起燃燒或起火。
27. 使用過度時，電池中可能溢出液體。請避免接觸。如果意外接觸到電池漏液，請用水沖洗。如果液體接觸到眼睛，請就醫。電池漏液可能會導致過敏發炎或灼傷。

維修

28. 請將您的電動工具交由有資格的專業維修人員處理，僅可使用與原部件相同的更換部件。這樣可確保工具的安全性。
29. 根據以下說明進行潤滑和更換附件。
30. 保持手柄乾燥、清潔，沒有油污和潤滑脂。

充電式吸塵器安全警告

ENB117-4

△警告！重要事項 使用前請仔細通讀所有的安全警告和所有的說明事項。若不遵循警告和說明事項，可能導致觸電、起火和／或嚴重的人身傷害。

1. 操作者必須充分瞭解如何使用該吸塵器。
2. 該吸塵器不適合吸取有毒灰塵。
3. 該吸塵器僅用於乾燥環境。
4. 該吸塵器僅用於室內。
5. 該吸塵器只能存放在室內。
6. 請勿吸取以下材料：

- 高溫物體，如點燃的香煙或磨削／切割金屬時產生的火花／金屬粉末
- 易燃材料，如汽油、稀釋劑、苯、煤油或油漆
- 爆炸性材料，如硝化甘油
- 可燃物，如鋁、鋅、鎂、鈦、磷或賽璐珞
- 濕的泥土、水、油或類似物質
- 帶有銳邊的較硬物質，如木片、金屬、石頭、玻璃、鐵釘、銷釘或刀片
- 易結塊粉末，如水泥或墨粉
- 導電灰塵，如金屬或碳
- 精細顆粒，如水泥灰

否則會導致起火、人身傷害和／或財產損失。

7. 若發現有任何異常請立即停止操作。
8. 勿將工具靠近火爐或其他熱源。
9. 勿堵塞吸嘴或通風口。
10. 請勿在工具裝上了電池時將其存放起來。不使用和維修前請從工具上取下電池。
11. 勿用作玩具。由兒童使用或在其附近使用時，務必注意安全。
12. 僅用作本說明書描述的用途。僅使用製造商推薦的裝置。
13. 勿將任何物體置於吸嘴中。吸嘴堵塞時請勿繼續使用工具，注意防止灰塵、皮棉、毛髮和任何可能阻擋氣流的物體堵塞吸嘴。
14. 清潔樓梯時要特別注意安全。
15. 將吸塵器用作吹風機時
 - 操作時，請務必佩帶護目鏡、護帽和面罩等；
 - 在清除堵塞物之前，請務必關閉吸塵器電源並取出電池組；
 - 請務必確保傾斜站立；
 - 操作時請行走，切勿跑動；
 - 切勿將集塵口指向附近的人員；
 - 保證所有螺母、螺栓和螺絲都已擰緊，確保吸塵器處於安全的工作狀態；
 - 僅在乾燥的地方存放吸塵器；
 - 對其他人員或他們的財產所造成的意外或損害由操作者或用戶負責。

妥善保存以備將來參考

△ 警告：

請勿為圖方便或因對產品足夠熟悉（由於重複使用而獲得的經驗）而不嚴格遵循相關產品安全規則。使用不當或不遵循使用說明書中的安全規則會導致嚴重的人身傷害。

該吸塵器為家用和商用產品，例如，用於酒店、學校、醫院、工廠、商店、辦公室和租借的辦公場所。

電池組的重要安全注意事項

ENC007-8

1. 在使用電池組之前，請仔細通讀所有的說明以及（1）電池充電器，（2）電池，以及（3）使用電池的產品上的警告標記。
2. 請勿拆解電池組。
3. 如果機器運行時間變得過短，請立即停止使用。否則可能會導致過熱、起火甚至爆炸。
4. 如果電解液進入您的眼睛，請用清水將其沖洗乾淨並立即就醫。否則可能會導致視力受損。
5. 請勿使電池組短路：
 - (1) 請勿使任何導電材料碰觸到端子。
 - (2) 避免將電池組與其他金屬物品如釘子、硬幣等放置在同一容器內。
 - (3) 請勿將電池組置於水中或使其淋雨。電池短路將產生大的電流，導致過熱，並可能導致起火甚至擊穿。
6. 請勿將工具和電池組置於溫度可能達到或超過 50 °C（122 °F）的場所。
7. 即使電池組已經嚴重損壞或完全磨損，也請勿焚燒電池組。電池組會在火中爆炸。
8. 請小心，勿撞擊電池或使其掉落。
9. 請勿使用損壞的電池。
10. 關於如何處理廢棄的電池，請遵循當地法規。

請保留此說明書。

保持電池最大使用壽命的提示

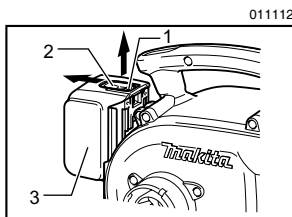
1. 在電池組電量完全耗盡前及時充電。
發現工具電量低時，請停止工具操作，並給電池組充電。
2. 請勿對已充滿電的電池組重新充電。
過度充電將縮短電池的使用壽命。
3. 請在 10 °C - 40 °C (50 °F - 104 °F) 的室溫條件下給電池組充電。
請在灼熱的電池組冷卻後再充電。
4. 如果您不需要長時間使用工具，請每六個月對電池組充電一次。

功能描述

△ 注意：

- 調節或檢查吸塵器功能之前，請務必關閉吸塵器電源開關並取下電池組。

電池組的安裝或拆卸



011112

1. 紅色部分
2. 按鈕
3. 電池組

- 插入或拆下電池組之前，務必關閉吸塵器電源。
- 取出電池組時，請按照圖示在滑動電池組前側按鈕的同時將其從吸塵器中抽出。
- 插入電池組時，將電池組舌片對準電池倉槽溝，將其滑入。一定要將其插到底直至聽到喀嗒聲鎖定到位時為止。如果您尚能看見按鈕上側的紅色部分，則說明還未完全鎖定。將其完全插入，直至看不見紅色部分為止。不然，電池組會滑出吸塵器，傷及您或他人。
- 在將電池組插入時不可用力過猛。如果電池組滑動不平滑，可能是插入不當。

電池組保護系統

本吸塵器配備有保護系統，可自動切斷電力輸出，以延長其使用壽命。

當吸塵器和／或電池處於以下情況時，吸塵器會停止操作。這是由於啟動了保護系統，而非吸塵器故障。

- 吸塵器過載時：

此時，請按下“OFF”（關）按鈕並排除過載故障，然後再次按“HIGH/LOW”（高／低）按鈕重新啟動吸塵器。

- 電池變熱時：（請參閱以下說明。）

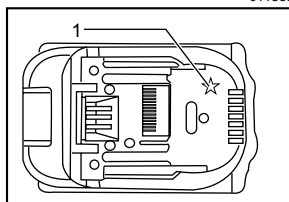
如果按“HIGH/LOW”（高／低）按鈕及“OFF”（關）按鈕後，電機仍不工作。此時，請停止使用吸塵器並將電池組從中取出以進行冷卻或充電。

- 剩餘的電池容量變低時：

如果按“HIGH/LOW”（高／低）按鈕及“OFF”（關）按鈕後，電機仍不工作。此時，請從吸塵器中取出電池組並進行充電。

註：

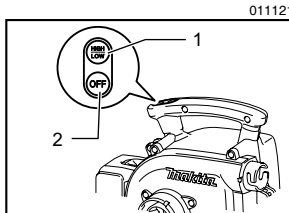
- 僅當吸塵器使用帶有星形標誌的電池組時，才可使用熱敏保護裝置。



011389

1. 星形標誌

開關的操作



011121

1. HIGH/LOW (高／低) 按鈕
2. OFF (關) 按鈕

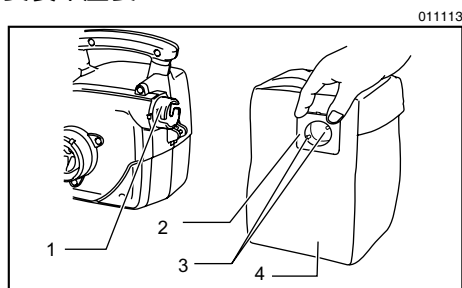
要啓動吸塵器，只需按“HIGH/LOW”（高／低）按鈕即可。要關閉吸塵器，則按“OFF”（關）按鈕。要改變吸塵器速度，請按“HIGH/LOW”（高／低）按鈕。首次按該按鈕，吸塵器會高速工作，再按會切換為低速，然後重複按該按鈕，則會週期性獲得高／低速度。

裝配

△ 注意：

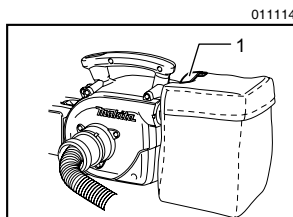
- 在對吸塵器進行任何操作之前，請務必關閉吸塵器電源開關並取下電池組。
- 在吸塵器中裝有電池組的情況下進行任何操作，可能會導致人身傷害或損壞吸塵器附近的物品。

安裝集塵袋



1. 出塵口
2. 集塵袋接頭
3. 銷釘
4. 集塵袋

握住集塵袋接頭的方形部位，使集塵袋接頭內部的銷釘和吸塵器出塵口上的凹槽嚙合，然後沿順時針方向插入集塵袋直至其停止。



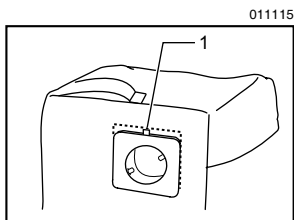
1. 掛鉤

此時，請確保集塵袋的扣件部分朝上。

註：

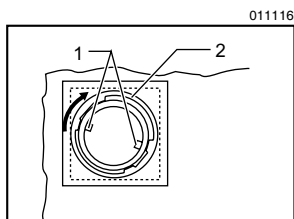
- 當集塵袋接頭和集塵袋內部的擋圈脫離時，請按以下說明進行安裝。

- (1) 對齊集塵袋接頭和集塵袋接口，然後將其裝上，使凸起部分朝上。



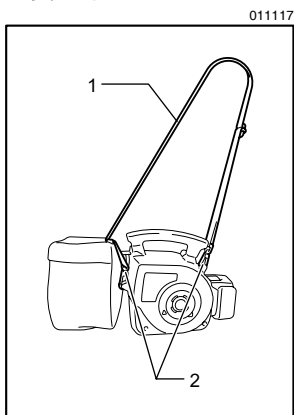
1. 凸起部分

- (2) 擰緊集塵袋內部的擋圈，使銷釘和擋圈的位置如圖所示。



1. 銷釘
2. 擋圈

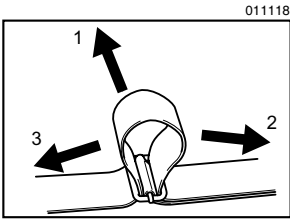
安裝肩帶



1. 肩帶
2. 兩個掛鉤

將肩帶一端的掛鉤裝在吸塵器前部的擋圈上，然後使肩帶另一端穿過集塵袋的帶子，再如圖所示裝上另一端的掛鉤。

調節肩帶

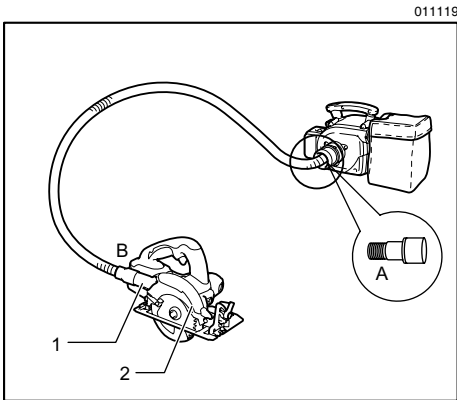


要調節肩帶的長度，請將其拉出至您所需的長度，然後按圖示箭頭方向拉動肩帶。

連接軟管

△ 注意：

- 請勿強力彎曲和/或踩踏軟管。強力彎曲和/或踩踏軟管可能會導致其變形或損壞。
- 請勿拖拉軟管以移動吸塵器。拖拉軟管可能會導致其變形或損壞。

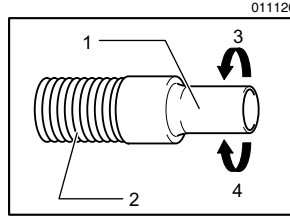


1. 出塵口
2. 電動工具

將軟管的“A”端插入吸塵器的吸嘴，然後沿順時針方向轉動直至其鎖定。將管口裝在軟管的“B”端，然後連接至電動工具的出塵口。

更換前端管口

根據您所用電動工具的出塵口尺寸來更換軟管的前端管口。



要拆卸前端管口，請握住軟管，然後沿逆時針方向轉動。

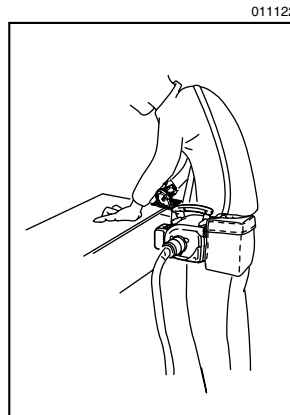
要安裝前端管口，請沿順時針方向轉動，然後旋轉直至其停止。

操作

△ 警告：

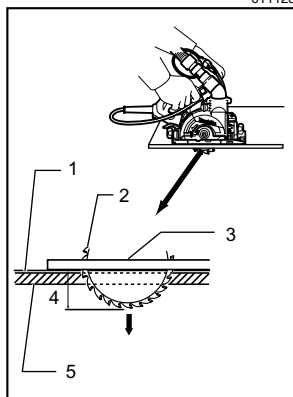
- 在高處作業時請勿使用肩帶。
- 將本吸塵器用作靜止式吸塵器時，請將其放置在平坦穩固的表面上。

吸塵器



將本吸塵器用作便攜式吸塵器時，請側懸肩帶並掛在胸前，以防止吸塵器掉落。

011123



1. 裝飾紙
2. 鋸片
3. 基座
4. 切割深度
5. 糊牆紙板

註：

- 視切割工件的情況而定，切割糊牆紙板時可能會切下較長的裝飾紙，從而造成軟管堵塞。出現這種情況時，請加大電動工具的切割深度，這樣可以緩解軟管堵塞情況。

⚠ 注意：

- 使用全新的集塵袋時，可能會有灰塵從其表面滲出。但使用數次之後，這一情況將會大大減少。

操作安裝有集塵口和集塵袋的吸塵器

⚠ 警告：

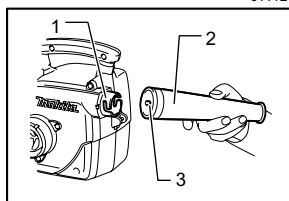
- 安裝或拆卸吸塵器上的集塵口或任何其他附件之前，請務必關閉吸塵器電源開關並取下電池組。否則可能會造成嚴重的人身傷害。

註：

- 從吸塵器模式切換至吹風機模式之前，應立即清除吸塵器中剩餘的灰塵，否則可能會將灰塵吹出。

用作吹風機

011124



1. 出口（氣孔）
2. 集塵口
3. 銷釘

將集塵口正確安裝在出口（氣孔）上。

安裝集塵口時，請使集塵口內部凸出的銷釘和吸塵器的一個凹槽嚙合，然後沿順時針方向轉動集塵口，直至其固定。

要拆卸集塵口，請沿逆時針方向轉動，然後將其拉出。

使吸塵器指向上方，然後開啓電源。

清空集塵袋

⚠ 警告：

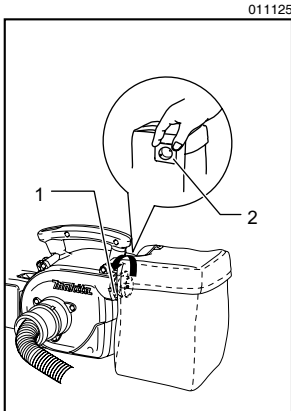
- 安裝或拆卸吸塵器上的集塵袋並清空集塵袋（由布制成）之前，請務必關閉吸塵器和連接的電動工具電源並取出電池組，如果電動工具為接線式，請拔下插頭。否則可能會導致觸電和嚴重的人身傷害。
- 當集塵袋約為半滿時，請從吸塵器上取下集塵袋並拉出扣件。清空並輕輕拍打集塵袋以去除黏附在內部的灰塵顆粒，這些顆粒可能會妨礙進一步集塵。

註：

- 為及時清空集塵袋，請使用表示集塵袋已慢的指示縣。在混凝土上鑽約 450 個直徑為 6.5 毫米深度為 40 毫米的孔，集塵袋便可裝滿。集塵袋中堆滿有灰塵顆粒可能會降低集塵效率，並損壞吸塵器電機。

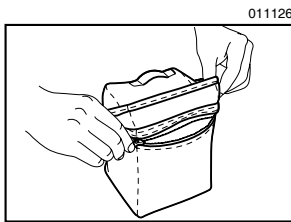
⚠ 注意：

- 將集塵袋（由布制成）牢固安裝在集塵袋接頭上，然後在使用前完全扣上扣件。否則可能會導致灰塵吹出並造成嚴重的人身傷害。



1. 集塵袋接頭
2. 方形部位

牢固握住集塵袋的方形部位，然後沿逆時針方向轉動以取下集塵袋。



脫開扣件，然後清空灰塵。

△ 注意：

- 請清除黏附在扣件部分的灰塵顆粒。

保養

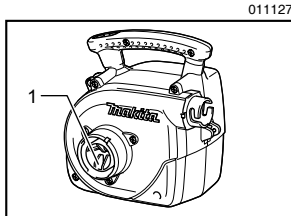
△ 警告：

- 檢查或保養吸塵器之前，請務必關閉吸塵器電源開關並拆下電池組。

清潔過濾區域

△ 注意：

- 由於本吸塵器設計用於集塵操作，因此請勿用來吸取除灰塵以外的如，石頭、木片等類似物質。否則會損壞風扇和吸塵器。



1. 過濾區域

定期檢查和清潔進氣口的過濾區域。清除會阻礙吸氣的異物。

清潔

要經常使用蘸有肥皂水的抹布擦除吸塵器外部（吸塵器主機）的灰塵。

△ 注意：

- 切勿使用汽油、苯、稀釋劑、酒精或類似物品清潔工具。否則可能會導致工具變色、變形或出現裂縫。

爲了保證產品的安全與可靠性，任何維修、碳刷檢查、更換部件或其它維修保養工作需由 Makita（牧田）授權的維修服務中心來進行。務必使用 Makita（牧田）的更換部件。

選購附件

△ 注意：

- 這些附件或裝置專用於本說明書所列的 Makita（牧田）吸塵器。如使用其他廠牌附件或裝置，可能導致傷人的危險。僅可將選購附件或裝置用於規定目的。

如您需要瞭解更多關於這些選購附件的信息，請諮詢當地的 Makita（牧田）維修服務中心。

- 集塵口
- 集塵袋
- 軟管
- 前端管口
- 肩帶
- Makita（牧田）原裝電池和充電器

生產製造商名稱：Makita Corporation
進口商名稱：台灣牧田股份有限公司

電話：02-8601-9898 傳真機：02-8601-2266
地址：新北市 24459 林口區文化三路二段 798 號