



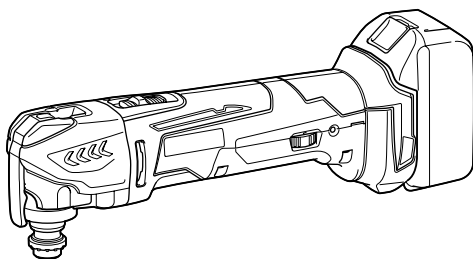
牧田®

使用說明書

充電式多功能 切磨機

DTM41 型

DTM51 型



014551

重要事項：使用前請閱讀。

規格

型號		DTM41		DTM51	
擺動速度		6,000 - 20,000 (min ⁻¹)			
左/右擺動角		1.6° (共 3.2°)			
標準電池組		BL1430/ BL1440/ BL1450	BL1415*/ BL1415N*	BL1830/ BL1840/ BL1840B/ BL1850/ BL1850B	BL1815*/ BL1815N*/ BL1820*/ BL1820B*
全長		340 毫米	326 毫米	340 毫米	326 毫米
淨重	不帶除塵裝置	2.1 公斤	2.0 公斤	2.2 公斤	2.0 公斤
	帶除塵裝置	2.2 公斤	2.1 公斤	2.3 公斤	2.1 公斤
額定電壓		D.C. 14.4 V		D.C. 18 V	

* 註：如果要連續操作，建議使用大容量電池組 BL1430，BL1440，BL1450，BL1830，BL1840，BL1840B，BL1850 和 BL1850B。

- 生產者保留變更規格不另行通知之權利。
- 規格和電池組可能因銷往國家之不同而異。
- 重量（帶電池組）符合 EPTA-Procedure 01/2003

符號

END221-4

用途

ENE080-1

以下顯示本設備使用的符號。
在使用工具前請務必理解其含義。

本工具用於鋸切和切割木材、塑料、石膏、非鐵金屬及緊固部件（如未淬火的釘子和訂書釘）。同時可用於軟牆磚上作業，及干砂磨和刮削較小表面。特別適用於在接近邊緣處作業和對齊切割作業。



- 仔細閱讀使用說明書。



- 請佩帶護目鏡。



- 僅用於歐盟國家
請勿將電氣設備或電池組與家庭普通廢棄物一同丟棄！請務必遵守歐洲關於廢棄電子電器設備和關於電池與蓄電池以及廢電池與廢蓄電池的指令，根據法律法規執行。達到使用壽命的電氣設備與電池組必須分類回收至符合環境保護規定的再循環機構。

電動工具一般安全警告

GEA006-2

△ 警告：
請通讀所有的安全警告和所有的說明事項。若不遵循警告和說明事項，可能導致觸電、起火和/或嚴重的人身傷害。

請保留所有的警告和說明事項，以備日後參考。

警告中所說的“電動工具”指用電源（接電源線）或電池（充電式）驅動的電動工具。

工作區域安全事項

1. 保持工作區域清潔，照明情況良好。混亂或黑暗的工作區域容易招致意外情況發生。
2. 請勿在易爆環境，如有可燃性液體、氣體或粉塵的環境下操作電動工具。電動工具產生的火花可能會引燃粉塵或氣體。
3. 操作電動工具時請讓兒童和旁觀者遠離。操作時的分心會使您無法正常控制工具。

電氣安全事項

4. 電動工具的插頭必須與插座相匹配。切勿以任何方式對插頭進行改裝。請勿將任何適配器插頭用於接地的電動工具。未經改裝的插頭和相匹配的插座可降低觸電的危險。
5. 請避免與接地的表面如管子、散熱器、爐灶以及冰箱等進行身體接觸。如果您的身體接地，將會增加觸電的危險。
6. 請勿將電動工具暴露在雨水或潮濕的環境中。水進入電動工具將增加觸電的危險。
7. 請勿不當使用導線。不可拖著導線移行工具或拉導線拔出插頭。避免使導線受熱、沾染油脂，碰到尖銳的邊緣或移動的部件。破損或纏繞的導線會增加觸電的危險。
8. 在室外操作電動工具時，請使用戶外專用的延長線。使用戶外專用的導線可降低觸電的危險。
9. 如果必須要在潮濕的場所操作電動工具時，請使用帶漏電斷路器（GFCI）保護功能的電源。使用漏電斷路器可降低觸電的危險。

人身安全注意事項

10. 操作電動工具時請保持警惕，注意您的操作，並運用常識。請勿在疲勞時或受到藥物、酒精或治療影響時操作電動工具。在操作電動工具期間分心可能會導致嚴重的人身傷害。
11. 請使用個人勞防用品。請務必佩戴眼罩。正確使用防塵面罩、防滑安全鞋、硬質帽子或耳罩等勞防用品可減少人身傷害的危險。

12. 防止意外起動。在連接至電源和／或電池組，拿起或搬運工具之前，請確保開關處於關閉位置。搬運工具時手指放在開關上或者在開關打開的情況下給工具通電會招致意外情況發生。
13. 在起動工具之前請取下所有的調節鑰匙或扳手。如果工具上旋轉部件上留有扳手或調節鑰匙，則可能會導致人身傷害。
14. 操作時手不要伸得太長。操作時請雙腳站穩，隨時保持平衡。這樣可在意外情況下較好地控制工具。
15. 注意衣裝。請勿穿戴寬鬆的衣服或佩帶首飾。勿使您的頭髮、衣服和手套靠近運動部件。寬鬆的衣服、首飾或長頭髮會被捲入運動部件中。
16. 如果提供了與除塵和集塵設備連接用的裝置，請確保將其正確連接和使用。使用集塵設備可減少與粉塵有關的意外事件。

用電源驅動的電動工具的使用和保養

17. 不要濫用電動工具。根據用途使用正確的電動工具。使用工具時不可超出其設計額定值，這樣才能更好、更安全地完成作業。
18. 如果工具的開關無法使工具開啓和關閉，則請勿使用該工具。無法通過開關控制的電動工具非常危險，必須進行維修。
19. 在進行任何調節、更換附件或存放電動工具之前，請將插頭從電源上拔下，並且／或將電池組從工具上取下。這些安全防衛措施可降低工具意外起動的危險。
20. 將閒置的電動工具存放於兒童無法觸及之處，並且不得讓任何不熟悉工具或這些說明事項的人員操作工具。電動工具在未經訓練的用戶手中是危險的。
21. 保養電動工具。檢查運動部件是否有偏差或粘連、部件是否破損以及其它可能會影響工具運行的情況。如果部件有損壞，請在使用之前將工具送去維修。許多意外是由於電動工具的保養不良引起的。
22. 保持切割工具的鋒利和清潔。保養良好，具有鋒利切邊的切割工具不易粘連，並且易於控制。
23. 按照這些說明事項，根據作業條件和作業特點來使用電動工具、附件和起子頭。將電動工具用於除了這些設計用途以外的操作時將導致意外情況發生。

用電池驅動的電動工具的使用和保養

24. 請僅使用製造商指定的充電器進行充電。將適用於某一種類型電池組的充電器用於其它類型的電池組時，可能會導致起火。
25. 電動工具僅可使用專門指定的電池組。使用其它類型的電池組可能會導致人身傷害或起火。
26. 不使用電池組時，請將其遠離紙夾、硬幣、鑰匙、釘子、螺絲或其它小金屬物體放置。這些物體會形成從一端到另一端的連接。使電池端子短路，可能會引起燃燒或起火。
27. 使用過度時，電池中可能溢出液體。請避免接觸。如果意外接觸到電池漏液，請用水沖洗。如果液體接觸到眼睛，請就醫。電池漏液可能會導致過敏發炎或灼傷。

維修

28. 請將您的電動工具交由有資格的專業維修人員處理，僅可使用與原部件相同的更換部件。這樣可確保工具的安全性。
29. 根據以下說明進行潤滑和更換附件。
30. 保持手柄乾燥、清潔，沒有油污和潤滑脂。

充電式多功能切磨機安全警告

GEB094-2

1. 本電動工具用於切鋸、切割、磨削和砂磨。請通讀本電動工具附帶的所有安全警告、安全事項、插圖和規格。未按照以下列舉安全事項而使用或操作可能導致觸電、火災和/或嚴重傷害。
2. 如果在作業時切割附件可能會接觸到隱藏的導線，請握住工具的絕緣抓握表面。切割附件接觸到「帶電」的導線的時，電動工具上曝露的金屬部分可能也會「帶電」，並使操作員觸電。
3. 使用夾鉗或其他實用的方法將工件固定並支撐在穩定的平台上。用手握住工件或將工件抵在身側，可能會導致工件不穩，使工具失去控制。
4. 請務必佩戴護目鏡或護鏡普通的眼鏡或太陽眼鏡不屬於護目鏡。
5. 避免切割釘子。操作之前請檢查工件上是否有釘子並將其清除。
6. 緊握工具。

7. 打開開關前，請確電動工具未與工件接觸。
8. 勿使手靠近運動部件。
9. 運轉中的工具不可離手放置。僅可採用手持方式操作該工具。
10. 從工件上取下鋸片前請務必關閉工具並等待鋸片完全停止。
11. 在操作後，請勿立即觸碰電動工具或工件，這些部分可能會非常燙以致灼傷皮膚。
12. 請勿在不必要的情況下空載操作工具。
13. 務必使用和您的作業原料以及作業類型相符的防塵面罩/呼吸器。
14. 有些材料含有有毒化學物質。小心不要吸入粉塵，並避免皮膚接觸。遵循材料供應商的安全提示。
15. 該工具不防水，因此請保證工件表面上沒有水。
16. 執行拋光操作時請保證工作區域通風良好。
17. 使用該工具拋光某些產品、油漆或者木材會使用戶曝露在含有有毒物質的灰塵中。請使用正確的呼吸防護措施。
18. 使用之前請確保墊片上沒有裂縫或破裂。裂縫或破裂會導致人身傷害。
19. 請勿使用非專業的或未得到工具製造商推薦的附件。這樣的附件雖然可安裝到工具上，但無法確保操作安全。
20. 請穿戴安全裝置。根據應用情況，請使用防護面具、安全護鏡或護目鏡。根據情況佩帶可防止較小的砂磨碎片或工件碎片的保護耳罩、手套和車間用的圍裙。護目鏡必須具備可以防止多種操作所產生的飛濺的碎片傷害到您的能力。防塵面罩或呼吸器必須具備過濾操作中產生的微粒的能力。長時間的高強度噪音可能會有損聽力。
21. 使旁觀者遠離工作場地，保持一定的安全距離。所有進入工作場地的人員必須穿戴安全裝置。工件的碎片或破損的附件可能會飛濺到操作區域以外並導致人身傷害。
22. 在附件完全停止之前切勿將工具放下。旋轉附件可能會碰撞地面或工作台表面而導致工具失控。

23. 您身邊攜帶工具時請勿運行工具。防止因不小心接觸到附件而導致衣物被捲入，甚至傷及身體。
24. 請勿在可燃性物質附近運行電動工具。火花可能會點燃這些物質。
25. 請勿使用需要冷卻劑的附件。使用水或其它冷卻劑可能會導致觸電或死亡。
26. 在對工具進行任何裝配操作之前，請務必關閉工具電源開關，拔下插頭並取下電池組。
27. 請確保雙腳站穩。在高處使用工具時，請確保下方無人。

妥善保存這些手冊。

⚠ 警告：

請勿為圖方便或因對產品足夠熟悉（因重複的使用）而不嚴格遵循產品的安全規則。使用不當或不遵循本說明書中的安全規則會導致嚴重的人身傷害。

電池組的重要安全注意事項

ENC007-9

1. 在使用電池組之前，請仔細通讀所有的說明以及（1）電池充電器，（2）電池，以及（3）使用電池的產品上的警告標記。
2. 請勿拆解電池組。
3. 如果機器運行時間變得過短，請立即停止使用。否則可能會導致過熱、起火甚至爆炸。
4. 如果電解液進入您的眼睛，請用清水將其沖洗乾淨並立即就醫。否則可能會導致視力受損。
5. 請勿使電池組短路：
 - (1) 請勿使任何導電材料碰觸到端子。
 - (2) 避免將電池組與其他金屬物品如釘子、硬幣等放置在同一容器內。
 - (3) 請勿將電池組置於水中或使其淋雨。電池短路將產生大的電流，導致過熱，並可能導致起火甚至擊穿。
6. 請勿將工具和電池組置於溫度可能達到或超過 50 °C（122 °F）的場所。

7. 即使電池組已經嚴重損壞或完全磨損，也請勿焚燒電池組。電池組會在火中爆炸。
8. 請小心，勿撞擊電池或使其掉落。
9. 請勿使用損壞的電池。
10. 關於如何處理廢棄的電池，請遵循當地法規。

請保留此說明書。

保持電池最大使用壽命的提示

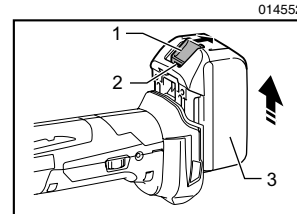
1. 在電池組電量完全耗盡前及時充電。發現工具電量低時，請停止工具操作，並給電池組充電。
2. 請勿對已充滿電的電池組重新充電。過度充電將縮短電池的使用壽命。
3. 請在 10 °C - 40 °C（50 °F - 104 °F）的室溫條件下給電池組充電。請在灼熱的電池組冷卻後再充電。
4. 長時間不使用本工具（六個月以上）時，請給電池組充電。

功能描述

⚠ 警告：

- 調節或檢查工具功能之前，請務必關閉工具的電源並取出電池組。未關閉電源並取出電池組可能會產生意外啓動，導致嚴重的人身傷害。

電池組的安裝或拆卸



1. 按鈕
2. 紅色指示燈
3. 電池組

⚠ 注意：

- 安裝或拆卸電池組之前，請務必關閉工具電源。

- **安裝或拆卸電池組時請握緊工具和電池組。**否則它們可能從您的手中滑落，導致工具和電池組受損，甚至造成人身傷害。

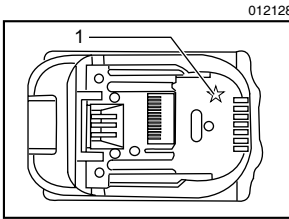
拆卸電池組時，按下電池組前側的按鈕，同時將電池組從工具中抽出。

安裝電池組時，要將電池組上的舌簧與外罩上的凹槽對齊，然後推滑到位。將其完全插入到位，直到電池組被鎖定並發出卡嗒聲為止。如果插入後仍能看到按鈕上側的紅色指示燈，則說明電池組未完全鎖緊。

△ 注意：

- 務必完全裝入電池組，直至看不見紅色指示燈。否則它可能會意外從工具中脫落，從而造成自身或他人受傷。
- 請勿強行安裝電池組。如果電池組難以插入，可能是插入方法不當。

電池保護系統（帶星形標誌的鋰離子電池）



012128

1. 星形標誌

帶星形標誌的鋰離子電池配有保護系統。該系統可自動切斷工具電源以延長電池壽命。

作業時，如果工具和／或電池處於以下情況時工具將會自動停止運轉：

- **過載：**

以導致異常高電流的方式操作工具。

在這種情況下，將工具上的滑動開關滑到「O (OFF)」(關閉)位置並停止導致工具過載的應用操作。然後，再將滑動開關滑到「I (ON)」(打開)位置即可重新啓動。

如果無法啓動工具，則說明電池過熱。在這種情況下，請待電池冷卻後再將滑動開關滑到「I (ON)」(打開)位置。

- **電池電壓低：**

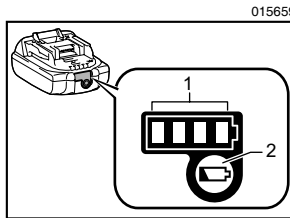
剩餘電池電量過低且工具不運行。在這種情況下，請取下電池並予以充電。

過熱保護

工具過載且溫度達到一定水平時，工具將自動停止運轉。在這種情況下，請待工具冷卻後再開啓工具。

顯示電池的剩餘電量

(僅限型號末尾帶「B」的電池組)



015659

1. 指示燈
2. 查看按鈕

按下電池組上的查看按鈕可顯示電池的剩餘電量。指示燈點亮數秒。

指示燈			剩餘電量
■ 點亮	□ 熄滅	▧ 閃爍	
■	■	■	75% 至 100%
■	■	□	50% 至 75%
■	□	□	25% 至 50%
■	□	□	0% 至 25%
▧	□	□	給電池充電。
■	■	□	電池可能出現故障。
□	□	■	

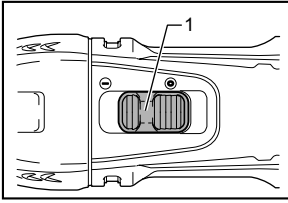
015658

註：

- 在不同的使用條件及環境溫度下，指示燈所示電量可能與實際情況略有不同。

開關操作

014556



1. 滑動開關

△ 注意：

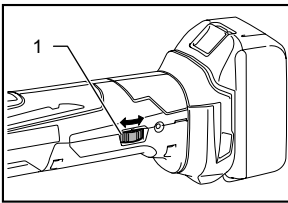
- 在將電池組安裝至工具前，請務必確認工具已關閉。

啓動工具時，將滑動開關滑到「I (ON)」(打開)位置。

停止工具時，將滑動開關滑到「O (OFF)」(關閉)位置。

調整旋轉沖數

014557



1. 撥盤

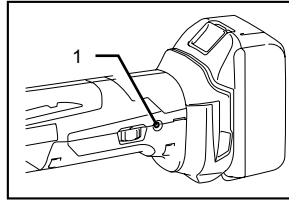
旋轉沖數可調。轉動撥盤可在 1 至 6 檔之間切換旋轉沖數。數字越大，旋轉沖數越大。請根據工件性質預設檔位。

註：

- 不可直接將撥盤的檔位從 1 轉至 6 或從 6 轉至 1。強行轉動撥盤可能會損壞工具。在 1 檔至 6 檔之間切換時，須從中間檔位過渡。

指示燈

014558



1. 指示燈

- 當電池的剩餘電量變低時，指示燈會閃爍。
- 當電源的剩餘電量進一步變低時，則運行中的工具會停止操作，並且指示燈會亮起約 10 秒鐘。

此時，請將電池組從工具中取出並予以充電。

裝配

△ 注意：

- 對工具進行任何裝配操作前，請務必關閉工具電源，並取出電池組。

安裝或拆卸應用工具（選購附件）

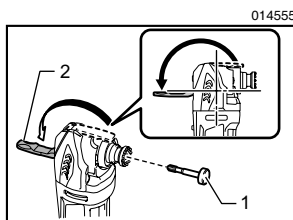
△ 警告：

- 安裝應用工具時請勿上下顛倒。否則可能會損壞工具並造成嚴重的人身傷害。
- 根據作業需求，沿著正確的方向安裝附屬工具。應用工具的安裝角度可調，調節幅度為 30 度。

△ 注意：

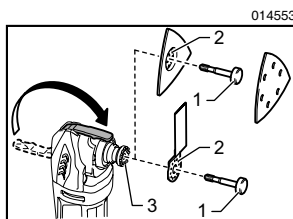
- 關閉鎖定桿時請小心謹慎。防止因鎖定桿突然關閉而夾住手指。
- 請時常清潔鎖定桿運動部件的灰塵並進行潤滑保養。否則，灰塵可能會在鎖定桿運動部件上堆積，導致工具運行不暢。
- 鎖定桿打開時請勿開啓工具。否則可能會損壞工具。

1. 完全打開鎖定桿。然後取下托座螺栓。



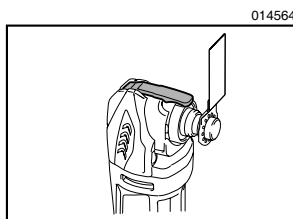
1. 托座螺栓
2. 鎖定桿

2. 將應用工具（選購附件）置於工具法蘭上，將法蘭的凸起部分對準工具上的孔插入。



1. 托座螺栓
2. 應用工具上的孔
3. 工具法蘭的凸起部分

3. 將托座螺栓插入到底。然後將鎖定桿恢復至原位。

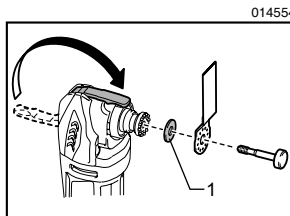


使用砂磨應用工具時，以正確的方向安裝工具至砂盤。

砂盤配備鉤型及環型安裝系統，便於快速安裝砂紙。砂紙上有除塵孔，安裝時注意將之與砂盤上的孔對齊。

如需取下砂紙，從一端掀起並撕下即可。

需拆下托座螺栓時，請按與安裝時相反的步驟進行。



1. 適配器

對於帶有不同類型安裝部的應用工具，使用相應的適配器（選購附件）。

操作

⚠ 警告：

- 啟動工具前和操作期間，請勿讓手和臉靠近應用工具。

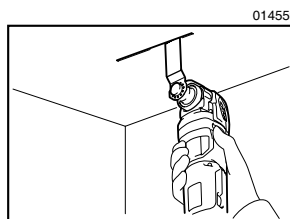
⚠ 注意：

- 請勿使工具過載，否則會導致電機被鎖，工具停止。

切、鋸、刮

⚠ 注意：

- 請勿強行向某個方向（例如：朝任一側）移動不帶切割邊的應用工具。這可能會損壞工具。



將應用工具置於工件上。

然後向前移動工具，使其移動速度不會變慢。

註：

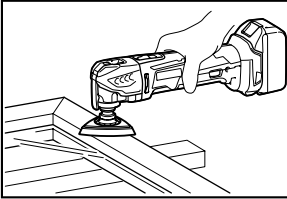
- 強行操作工具或對其施加過度壓力可能會降低效率。
- 進行切割操作前，建議將旋轉沖數設置為 4 - 6。
- 通過充分拉動工具來清除鋸屑。由此可提高工作效率。
- 進行長直線切割時建議使用圓鋸。

砂磨

⚠ 注意：

- 請勿用已打磨過金屬的砂紙打磨木材。
- 請勿使用破損或無砂粒的砂紙。

014560



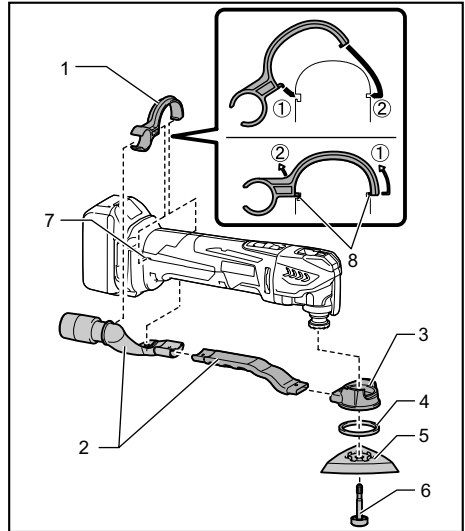
用砂紙打磨工件。

註：

- 為確定合適的旋轉沖數，建議先取工件樣品測試。
- 在打磨同一工件時請勿使用含有不同類型砂粒的砂紙。否則可能會影響打磨效果。

除塵裝置（選購附件）

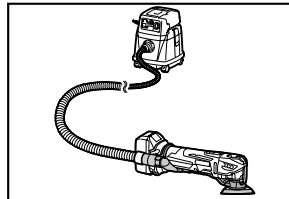
014561



1. 集塵口箍
2. 集塵口
3. 集塵附件
4. 氈環
5. 墊片
6. 托座螺栓
7. 工具上的孔
8. 集塵口箍上的凸起部分

- 安裝集塵口及集塵附件。
- 安裝集塵口箍，使其凸起部分插入工具的孔中以進行緊固。
- 將氈環和砂盤置於集塵附件上，然後用應用工具安裝螺栓緊固。

014562



當您想進行清潔器操作時，請將吸塵器與工具連接。將吸塵器的軟管連接至除塵裝置（選購附件）。

保養

△ 注意：

- 檢查或保養工具之前，請務必關閉工具電源並取出電池組。
- 切勿使用汽油、苯、稀釋劑、酒精或類似物品清潔工具。否則可能會導致工具變色、變形或出現裂縫。

爲了保證產品的安全性與可靠性，維修、碳刷檢查、更換部件或任何其他維修保養工作需由 Makita（牧田）授權的服務中心完成。務必使用 Makita（牧田）的替換部件。

選購附件

△ 注意：

- 這些附件或裝置專用於本說明書所列的 Makita（牧田）電動工具。如使用其他廠牌附件或裝置，可能導致人身傷害。僅可將附件或裝置用於規定目的。

如您需要瞭解更多關於這些選購附件的信息，請諮詢當地的 Makita（牧田）維修服務中心。

- 節鋸鋸片
- 圓鋸鋸片
- 切入式鋸片
- 剷平機（剛性）
- 剷平機（柔性）
- 齒形節鋸
- 通用切縫機
- HM 去除器
- HM 節鋸鋸片
- HM 砂磨板
- 金剛石節鋸鋸片
- 砂盤
- 適配器
- 三角形研磨紙（紅色／白色／黑色）
- 三角形羊毛墊（中粒／粗粒／無砂粒）
- 三角形拋光氈墊
- 六角扳手
- 除塵裝置
- Makita（牧田）原裝電池和充電器

生產製造商名稱：Makita Corporation
進口商名稱：台灣牧田股份有限公司

電話：02-8601-9898 傳真機：02-8601-2266
地址：新北市 24459 林口區文化三路二段 798 號