



牧田®

# 使用說明書

## 充電式多功能 動力機

**BUX360 型**

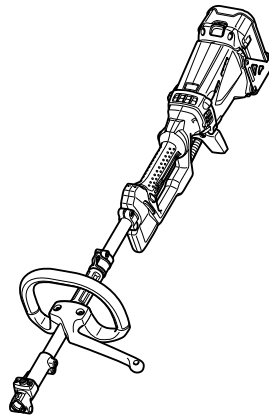
**BUX361 型**

**BUX362 型**

**UX360D 型**

**UX361D 型**

**UX362D 型**



012659

# 規格

型號		BUX360, BUX361, BUX362, UX360D, UX361D, UX362D	
回轉數 (配有割草刀刃組件 EM401MP 和尼龍打草頭)	高	0 - 6,600 rpm	
	低	0 - 4,900 rpm	
全長		1,019 毫米	
額定電		D.C. 36 V	
標準電池組 (和充電器) ⚠ 務必配合使用右欄所示電池/充電器。		BL3626 (DC36RA) / BL3622A (DC36WA)	BL36120A (DC3600)
淨重		4.6 公斤	9.5 公斤

- 生產者保留變更規格不另行通知之權利。
- 規格和電池組可能因銷往國家之不同而異。
- 重量 (帶電池組) 符合 EPTA-Procedure 01/2003

## 批准附件

	型號
草坪修邊器組件	EE400MP
割草刀刃組件	EM401MP, EM402MP
樹籬剪組件	EN400MP, EN401MP
高枝鏈鋸組件	EY400MP, EY401MP
咖啡豆採收器組件	EJ400MP
耕耘器組件	KR400MP
延伸軸桿	LE400MP

## 符號

以下顯示本工具使用的符號。  
在使用工具之前請務必理解其含義。



- 特別小心和注意。



- 閱讀使用說明書。



- 勿暴露於潮濕環境。

END018-3



- 僅限於歐盟國家  
請勿將電氣設備或電池組與家庭普通廢棄物一同丟棄！  
請務必遵守歐洲關於廢棄電子電氣設備、電池和蓄電池以及廢棄電池和蓄電池的指令並根據法律法規執行。達到使用壽命的電氣設備和電池組必須分類回收至符合環境保護規定的再循環機構。

# 電動工具一般安全警告

GEA006-2

## ⚠ 警告：

請通讀所有的安全警告和所有的說明事項。若不遵循警告和說明事項，可能導致觸電、起火和／或嚴重的人身傷害。

## 請保留所有的警告和說明事項，以備日後參考。

警告中所說的“電動工具”指用電源（接電源線）或電池（充電式）驅動的電動工具。

### 工作區域安全事項

1. 保持工作區域清潔，照明情況良好。混亂或黑暗的工作區域容易招致意外情況發生。
2. 請勿在易爆環境，如有可燃性液體、氣體或粉塵的環境下操作電動工具。電動工具產生的火花可能會引燃粉塵或氣體。
3. 操作電動工具時請讓兒童和旁觀者遠離。操作時的分心會使您無法正常控制工具。

### 電氣安全事項

4. 電動工具的插頭必須與插座相匹配。切勿以任何方式對插頭進行改裝。請勿將任何適配器插頭用於接地的電動工具。未經改裝的插頭和相匹配的插座可降低觸電的危險。
5. 請避免與接地的表面如管子、散熱器、爐灶以及冰箱等進行身體接觸。如果您的身體接地，將會增加觸電的危險。
6. 請勿將電動工具暴露在雨水或潮濕的環境中。水進入電動工具將增加觸電的危險。
7. 請勿不當使用導線。不可拖著導線移行工具或拉導線拔出插頭。避免使導線受熱、沾染油脂，碰到尖銳的邊緣或移動的部件。破損或纏繞的導線會增加觸電的危險。
8. 在室外操作電動工具時，請使用戶外專用的延長線。使用戶外專用的導線可降低觸電的危險。

9. 如果必須要在潮濕的場所操作電動工具時，請使用帶漏電斷路器（GFCI）保護功能的電源。使用漏電斷路器可降低觸電的危險。

### 人身安全注意事項

10. 操作電動工具時請保持警惕，注意您的操作，並運用常識。請勿在疲勞時或受到藥物、酒精或治療影響時操作電動工具。在操作電動工具期間分心可能會導致嚴重的人身傷害。
11. 請使用個人勞防用品。請務必佩戴眼罩。正確使用防塵面罩、防滑安全鞋、硬質帽子或耳罩等勞防用品可減少人身傷害的危險。
12. 防止意外起動。在連接至電源和／或電池組，拿起或搬運工具之前，請確保開關處於關閉位置。搬運工具時手指放在開關上或者在開關打開的情況下給工具通電會招致意外情況發生。
13. 在起動工具之前請取下所有的調節鑰匙或扳手。如果工具上旋轉部件上留有扳手或調節鑰匙，則可能會導致人身傷害。
14. 操作時手不要伸得太長。操作時請雙腳站穩，隨時保持平衡。這樣可在意外情況下較好地控制工具。
15. 注意衣裝。請勿穿戴寬鬆的衣服或佩帶首飾。勿使您的頭髮、衣服和手套靠近運動部件。寬鬆的衣服、首飾或長頭髮會被捲入運動部件中。
16. 如果提供了與除塵和集塵設備連接用的裝置，請確保將其正確連接和使用。使用集塵設備可減少與粉塵有關的意外事件。

### 用電源驅動的電動工具的使用和保養

17. 不要濫用電動工具。根據用途使用正確的電動工具。使用工具時不可超出其設計額定值，這樣才能更好、更安全地完成作業。
18. 如果工具的開關無法使工具開啓和關閉，則請勿使用該工具。無法通過開關控制的電動工具非常危險，必須進行維修。
19. 在進行任何調節、更換附件或存放電動工具之前，請將插頭從電源上拔下，並且／或將電池組從工具上取下。這些安全防衛措施可降低工具意外起動的危險。

20. 將閒置的電動工具存放於兒童無法觸及之處，並且不得讓任何不熟悉工具或這些說明事項的人員操作工具。電動工具在未經訓練的用戶手中是危險的。
21. 保養電動工具。檢查運動部件是否有偏差或粘連、部件是否破損以及其它可能會影響工具運行的情況。如果部件有損壞，請在使用之前將工具送去維修。許多意外是由於電動工具的保養不良引起的。
22. 保持切割工具的鋒利和清潔。保養良好，具有鋒利切邊的切割工具不易粘連，並且易於控制。
23. 按照這些說明事項，根據作業條件和作業特點來使用電動工具、附件和起子頭。將電動工具用於除了這些設計用途以外的操作時將導致意外情況發生。

### 用電池驅動的電動工具的使用和保養

24. 請僅使用製造商指定的充電器進行充電。將適用於某一種類型電池組的充電器用於其它類型的電池組時，可能會導致起火。
25. 電動工具僅可使用專門指定的電池組。使用其它類型的電池組可能會導致人身傷害或起火。
26. 不使用電池組時，請將其遠離紙夾、硬幣、鑰匙、釘子、螺絲或其它小金屬物體放置。這些物體會形成從一端到另一端的連接。使電池端子短路，可能會引起燃燒或起火。
27. 使用過度時，電池中可能溢出血液。請避免接觸。如果意外接觸到電池漏液，請用水沖洗。如果液體接觸到眼睛，請就醫。電池漏液可能會導致過敏發炎或灼傷。

### 維修

28. 請將您的電動工具交由有資格的专业維修人員處理，僅可使用與原部件相同的更換部件。這樣可確保工具的安全性。
29. 根據以下說明進行潤滑和更換附件。
30. 保持手柄乾燥、清潔，沒有油污和潤滑脂。

## 電池組的重要安全注意事項

ENC007-8

1. 在使用電池組之前，請仔細通讀所有的說明以及 (1) 電池充電器，(2) 電池，以及 (3) 使用電池的產品上的警告標記。

2. 請勿拆解電池組。
3. 如果機器運行時間變得過短，請立即停止使用。否則可能會導致過熱、起火甚至爆炸。
4. 如果電解液進入您的眼睛，請用清水將其沖洗乾淨並立即就醫。否則可能會導致視力受損。
5. 請勿使電池組短路：
  - (1) 請勿使任何導電材料接觸到端子。
  - (2) 避免將電池組與其他金屬物品如釘子、硬幣等放置在同一容器內。
  - (3) 請勿將電池組置於水中或使其淋雨。電池短路將產生大的電流，導致過熱，並可能導致起火甚至擊穿。
6. 請勿將工具和電池組置於溫度可能達到或超過 50 °C (122 °F) 的場所。
7. 即使電池組已經嚴重損壞或完全磨損，也請勿焚燒電池組。電池組會在火中爆炸。
8. 請小心，勿撞擊電池或使其掉落。
9. 請勿使用損壞的電池。
10. 關於如何處理廢棄的電池，請遵循當地法規。

## 請保留此說明書。

### 保持電池最大使用壽命的提示

1. 在電池組電量完全耗盡前及時充電。發現工具電量低時，請停止工具操作，並給電池組充電。
2. 請勿對已充滿電的電池組重新充電。過度充電將縮短電池的使用壽命。
3. 請在 10 °C - 40 °C (50 °F - 104 °F) 的室溫條件下給電池組充電。請在灼熱的電池組冷卻後再充電。
4. 如果您不需要長時間使用工具，請每六個月對電池組充電一次。

## 用途

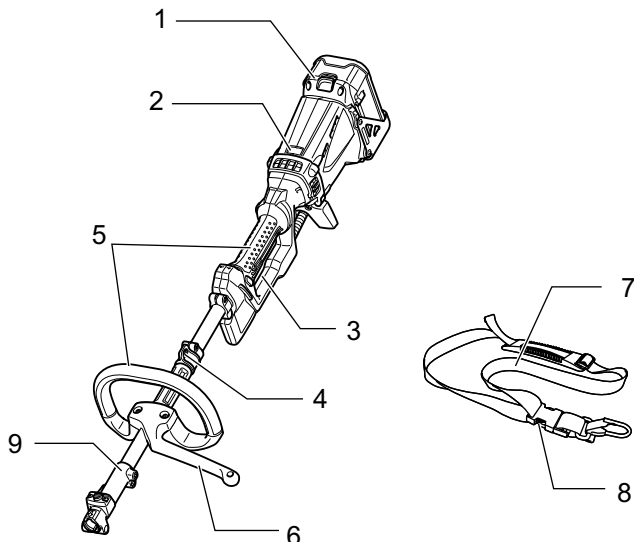
充電式多功能動力機用於驅動本使用說明書「規格」中列出的批准附件。切勿將工具用於他用。

⚠ 警告：

- 使用前請閱讀附件的使用說明書和本使用說明書。未按照警告和安全事項操作可能會造成嚴重的人身傷害。

部件說明

012661



1	電池組	5	把手	9	接頭
2	指示燈	6	擋桿*		
3	開關扳機	7	肩帶		
4	吊扣（懸掛點）	8	帶扣		

\* 某些國家內，本工具未配有擋桿。

功能描述

⚠ 警告：

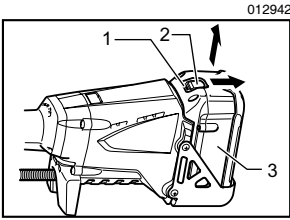
- 調節或檢查工具功能之前，請務必關閉工具電源開關並取下電池組。否則可能會因意外啓動造成嚴重的人身傷害。

電池組的安裝或拆卸

⚠ 注意：

- 安裝或拆卸電池組時請握緊工具和電池組。未握緊工具和電池組可能會導致它們從您的手中滑落，損壞工具和電池組，造成人身傷害。

- 安裝或拆卸電池組前，請務必關閉工具電源。



1. 紅色指示燈
2. 按鈕
3. 電池組

拆卸電池組時，要在滑動電池組前側按鈕的同時將其從工具中抽出。

安裝電池組時，將電池組舌片對準電池倉槽溝，將其滑入。一定要將其插到底直至聽到喀嗒聲鎖定到位時為止。如果您尚能看見按鈕上側的紅色指示燈，則說明還未完全鎖定。

將其完全插入，直至紅色指示燈不亮為止。否則其可能會意外從工具中脫落出來從而造成自身或他人受傷。

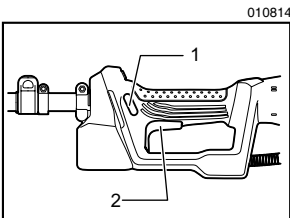
註：

- 安裝電池組時，切勿用蠻力。如果電池組滑動不平滑，可能是插入不當。

## 電源開關的操作

⚠ 警告：

- 將電池組插入工具之前，請務必確認開關扳機是否能扣動自如，釋放後能夠退回至「OFF」（關）位置。請勿在未按下保護鎖按鈕時用力扣動開關扳機。否則會導致開關破裂。操作開關不能正常工作的工具會導致工具失控並造成嚴重的人身傷害。

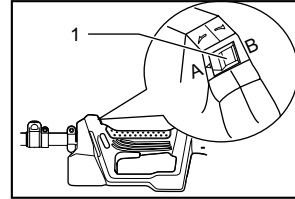


1. 保護鎖按鈕
2. 開關扳機

為避免使用者不小心扣動開關扳機，此工具採用保護鎖按鈕。

要啟動工具時，只需按入保護鎖按鈕，然後扣動開關扳機。扳機關閉上的壓力增加可使工具速度增加。釋放扳機關便可停止工具。

## 用於清除碎片的反轉開關



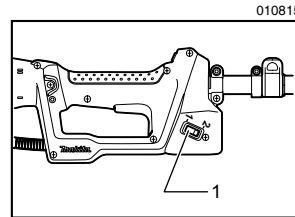
1. 反轉開關
2. 按下 A 位置進行正常操作
3. 按下 B 位置來清除雜草和碎片

本工具具有反轉開關。清除工具中卡住或纏結的雜草時，按下開關的「B」側轉換旋轉方向。進行正常操作時，按下開關的「A」側。

注意：

- 操作工具之前請務必確認旋轉方向。
- 一定要在工具完全停止後再使用反轉開關。在工具運轉時改變旋轉方向會對工具造成損壞。

## 改變速度



1. 變速切換桿

使用變速切換桿可以預選兩種速度範圍。

將變速切換桿置於「1」位置，可使工具在低速範圍內運行；置於「2」位置將使其在高速範圍內運行。

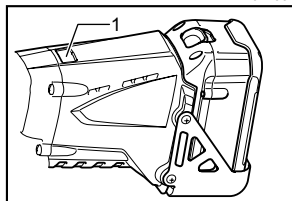
## 電池／電機保護系統

電池組和工具均配有保護設備，可在出現過載時自動降低或切斷電源以避免對工具或電池組造成損壞。

如果工具過載但未被鎖定，則保護器可以降低轉速以保護電機。此時，下表所述的兩個指示燈不會亮起或閃爍。

您可以透過下表所述的指示燈來識別所有其他保護功能。

012967



1. 指示燈

010823

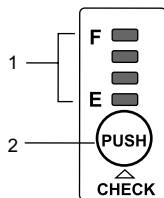
指示燈	電池	狀態	需採取的措施
-	閃爍	電池電源即將用盡。	更換充滿電的電池組。
-	亮起	電池保護器切斷電力供應—電池電力已用盡。	更換充滿電的電池組。
閃爍	-	過載保護器切斷電力供應—電機被鎖定。	鬆開開關扳機並排除導致電機被鎖或過載故障。如果切割工具因雜草或類似堵塞物纏結而被鎖，請務必在進行清除工作前拆下電池組。
亮起	-	過載保護器切斷電力供應—過熱。	暫停使用設備。
閃爍	閃爍	電力或電子故障	請當地授權維修服務中心進行維修。

## 剩餘電池電量指示燈

(僅用於使用電池 BL3622A 的型號)

電池 BL3622A 配有剩餘電池電量指示燈。

011715



1. 指示燈  
2. 檢查按鈕

011713

指示燈			剩餘電量
亮	關	閃	
亮	亮	亮	70% 至 100%
亮	亮	閃	45% 至 70%
亮	亮	關	20% 至 45%
亮	關	關	0% 至 20%
亮	關	閃	請對電池進行充電。
亮	關	閃	電池可能存在故障。

按下檢查按鈕顯示剩餘電池電量。指示燈將亮起約 3 秒鐘。

- 電量最低的指示燈（接近「E」）閃爍時，或未有指示燈亮起，電池電量耗盡，工具沒有運行。此時，對電池進行充電或更換充滿電的電池。
- 充電完成後仍有 2 盞或更多的指示燈未亮起時，電池已經達到了使用壽命。

- 上部2盞或下部2盞指示燈亮起時，電池可能存在故障。請與當地 Makita（牧田）授權的維修服務中心聯繫。

註：

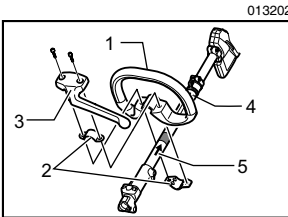
- 使用期間或剛使用完工具後，指示的電量可能低於實際水平。
- 根據使用條件和環境溫度，指示電量可能於實際電量有稍許不同。

## 裝配

⚠ 警告：

- 在對工具進行任何裝配操作之前，請務必關閉工具電源開關並取下電池組。否則可能會因意外啓動造成嚴重的人身傷害。
- 切勿在完整裝配前啓動工具。操作部分裝配的工具可能會因意外啓動造成嚴重的人身傷害。

## 安裝把手



013202

1. 把手
2. 夾鉗
3. 擋桿
4. 墊塊
5. 箭頭標誌

使用兩個螺絲和夾鉗將擋桿和把手牢固的安裝在軸管上。

確保手柄／擋桿組件位於墊塊和箭頭標誌之間。請勿取下或縮小墊塊。安裝完畢後請勿取下擋桿。

⚠ 注意：

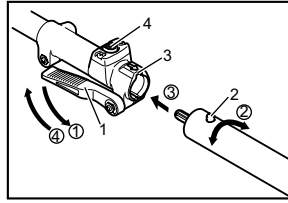
- 切勿將把手安裝在刻度表或接頭上。

註：

- 某些國家內，本工具未配有擋桿和墊塊。此時，將把手於箭頭標誌線的前側對齊。

## 安裝附件

012660



1. 鎖定桿
2. 針
3. 箭頭標誌
4. 釋放按鈕

安裝附件至動力裝置時：

1. 請確保鎖定桿未緊固。
2. 將針於箭頭標誌對齊。
3. 將軸插入動力裝置的驅動軸直到釋放按鈕彈出。
4. 如圖所示緊固鎖定桿。

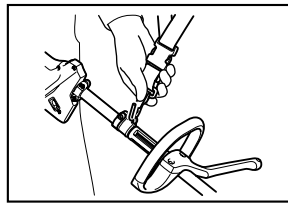
拆下附件時，擰鬆鎖定桿，按下鎖定按鈕並抽出軸。

注意：

- 請勿在未插入附件軸的情況下緊固鎖定桿。否則鎖定桿可能會緊固驅動軸的入口並損壞驅動軸。

## 固定肩帶

012761

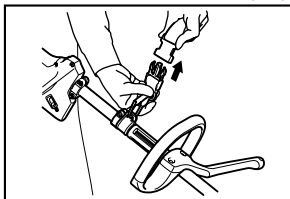


使您的頭部和左肩穿過肩帶並將其置於左肩上。將工具置於右手側。

將肩帶置於肩上后，可以通過附帶的帶扣連接工具和肩帶。確保帶扣完全鎖定到位並發出卡嗒聲。

根據操作將肩帶調節至合適的長度。





您可以僅擠壓帶扣及其兩側即可將其快速鬆開。

#### ⚠ 警告：

- 任何時候都務必特別小心控制工具。切勿使工具偏向自身或工作區域中的任何人員。工具失控會對鄰近和操作人員造成嚴重的傷害。

## 保養

#### ⚠ 警告：

- 檢查或保養工具之前，請務必關閉工具電源開關並拆下電池組。否則可能會因意外啓動造成嚴重的人身傷害。

#### 注意：

- 切勿使用汽油、苯、稀釋劑、酒精或類似物品清潔工具。否則可能會導致工具變色、變形或出現裂縫。

爲了保證產品的安全與可靠性，任何維修或其他維修保養工作需由 Makita（牧田）授權的維修服務中心來進行。務必使用 Makita（牧田）的更換部件。

## 故障排除

請求維修之前先自行檢查。如果您發現了手冊中沒有說明的故障，請勿盲目拆解工具。應詢問 Makita（牧田）授權的維修服務中心。務必使用 Makita（牧田）的更換部件進行維修。

故障狀態	原因	措施
電機不旋轉。	未安裝電池組。	安裝電池組。
	電池故障（電壓過低）	重新對電池充電。如果充電後無效，請更換電池。
	驅動系統無法正常工作。	請當地授權維修服務中心進行維修。
電機在使用一小段時間后停止運轉。	反向旋轉。	使用反轉開關改變旋轉方向。
	電池電量低。	重新對電池充電。如果充電後無效，請更換電池。
	過熱。	停用工具，使其冷卻。
轉速達不到最大速度。	電池安裝不當。	按照本說明書所述安裝電池組。
	電池電力下降。	重新對電池充電。如果充電後無效，請更換電池。
	驅動系統無法正常工作。	請當地授權維修服務中心進行維修。

---

## 選購附件

### ⚠ 注意：

- 這些附件或裝置專用於本說明書所列的 Makita（牧田）電動工具。如使用其他廠牌附件或裝置，可能導致傷人的危險。僅可將選購附件或裝置用於規定目的。

如您需要瞭解更多關於這些選購附件的信息，請諮詢當地的 Makita（牧田）維修服務中心。

- 割草刀刃組件
- 樹籬剪組件
- 高枝鏈鋸組件
- 耕耘器組件
- 咖啡豆採收器組件
- 延伸軸桿
- Makita（牧田）原裝電池和充電器



生產製造商名稱：Makita Corporation  
進口商名稱：台灣牧田股份有限公司

電話：02-8601-9898 傳真機：02-8601-2266  
地址：新北市 24459 林口區文化三路二段 798 號